



小巴 Net

Public Light Bus



小巴 Net 刊載於運輸署網址，歡迎瀏覽 <http://www.info.gov.hk/td/>

二零零一年十二月 創刊號



運輸署署長的話

一九六九年公共小巴正式成為法訂的車輛種類，這三十多年以來小巴在整體公共運輸系統中發揮了重要的輔助作用。尤其在接駁集體運輸的功能上，公共小巴能提供班次頻密、快捷、可靠的服務以助乘客穿梭往來。為了與時並進，滿足乘客對小巴服務質素的期望和需求，運輸署致力策劃、開展及推動各項計劃以協助業界提升服務領域和質素。在二零零一年六月，「優質公共小巴服務事宜督導委員會」正式成立。委員會成立的目的是藉著一系列的改善項目來提高公共小巴的服務質素，而出版「小巴 Net」便是其中一個改善項目，藉以加強業界的溝通。在其他改善項目陸續推行的配合下，相信在不久的將來，我們便可以一同見證為優質小巴服務努力的成果。



運輸署署長
霍文太平紳士



主席訪問

楊家聲太平紳士出任優質公共小巴服務事宜督導委員會主席一職，肩負重任，帶領委員會為優質公共小巴服務事宜進入新的方向。楊主席表示：「香港是一個獨特的城市，雖是彈丸之地，卻有著驚人的交通運輸需求。相對外國而言，本港的交通工具已相當多元化，基本上能滿足不同階層人士的需要。尤其是小巴，一直以來擔當輔助公共交通工具的角色，提供快捷舒適、車費合理及較為靈活的服務。」

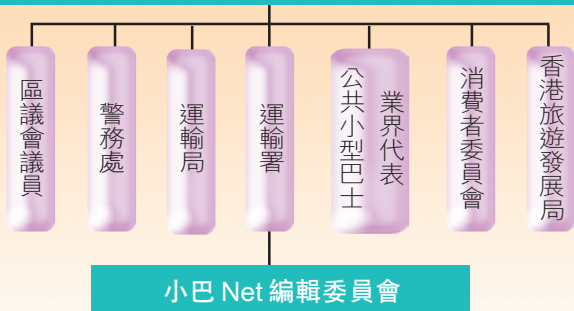
他指出，現在社會資訊發達，行業競爭激烈，小巴業除了需要維持現有的服務水平外，還要不斷檢討，加添富創意的元素，務求提升服務質素，使乘客感到物超所值。楊主席欣喜地表示：「每次在委員會會議上，大家均抱著以客為本，提升行業形象的宗旨，積極籌謀改善小巴服務質素的良策。」

楊家聲

優質公共小巴服務事宜督導委員會主席
楊家聲太平紳士

優質公共小巴服務事宜督導委員會 組織架構

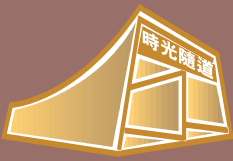
優質公共小巴服務事宜督導委員會 主席：楊家聲太平紳士



優質公共小巴服務事宜
督導委員會合照



小巴 Net 編輯委員會合照



公共小巴歷史回顧



「前面轉彎有落。」相信我們對於上述乘客通知司機下車的指示均耳熟能詳。小巴確實提供了快捷舒適，又較廉宜的轉駁及接載服務。在沿線可以停車的地方，乘客可截停小巴登車或隨意選擇下車處，充分發揮了方便普羅大眾的功能。

小巴的發展

六十年代

時光飛逝，瞬間公共小型巴士已投入服務逾三十年。小巴前身是新界的士（俗稱「階磚仔」）和客貨兩用車，起源於一九六零年代，主要服務某些偏遠的地區。



早期九座位新界的士，俗稱「階磚仔」

直到一九六七年的暴動，公共交通服務一度停頓，小巴便應運而生，為市民解決了交通困難，並贏得一般人的喜愛。運輸署在一九六八年進行的一項調查顯示，當時小巴數量約有 2,150 部，每日運載約 50 萬名乘客。當局於一九六九年決定將這些車種納入為正規的公共交通工具，類別稱為公共小型巴士，每輛小巴的最多座位數目為十四個，在巴士以外提供輔助公共交通服務。

七十年代

運輸署在一九七二年正式引入綠色專線小型巴士，專為乘客量不多但不足以開辦高載客量的公共交通工具或受地形限制而沒有巴士服務的地區提供服務。專線小型巴士的外型與公共小巴相似，車身均為黃色，不同之處在於中央部份分別塗上綠色及紅色以示區別，因此俗稱為「綠巴」和「紅巴」。綠巴路線以號碼編定，所行走固定的路線，收費、行車時間表及班次均由運輸署批准。



七十年代初，小巴逐漸受乘客歡迎

政府考慮到其他主幹交通工具的發展前景及為了善用道路資源，於一九七六年實施了以下有關小巴的運輸措施：

- 規定公共小型巴士的總數維持在當時的 4,350 部。
- 鼓勵小巴以專線形式運作，提供固定路線的服務。

八十年代

一九八八年，小巴的座位由 14 個增至 16 個。此舉一方面可充分利用車廂空間，而不會影響車輛總重量及體積；另一方面可鼓勵經營者使用空調小巴，從而提高服務質素，有助應付繁忙時間的交通需求、增加收入及穩定車資。



十四座位的小巴於八十年代提供廣泛的服務範圍

展望未來

時至今日，約有 1,900 輛紅巴和超過 2,400 輛綠巴在港九新界多處行走。每日載客約 160 萬名人次，在所有固定路線的公共交通工具中高居第三位，由此證明小巴在集體交通運輸系統中擔當重要的角色。為了提倡優質公共小巴服務，車廂設計正在革新及蛻變當中，以配合安裝下列各種促進安全及方便乘客的設施：

- 乘客安全帶、高身椅背
- 八達通收費器、扶手、乘客落車鐘
- 車速顯示器



現今的十六座位小巴講求舒適的車廂設計和優質服務

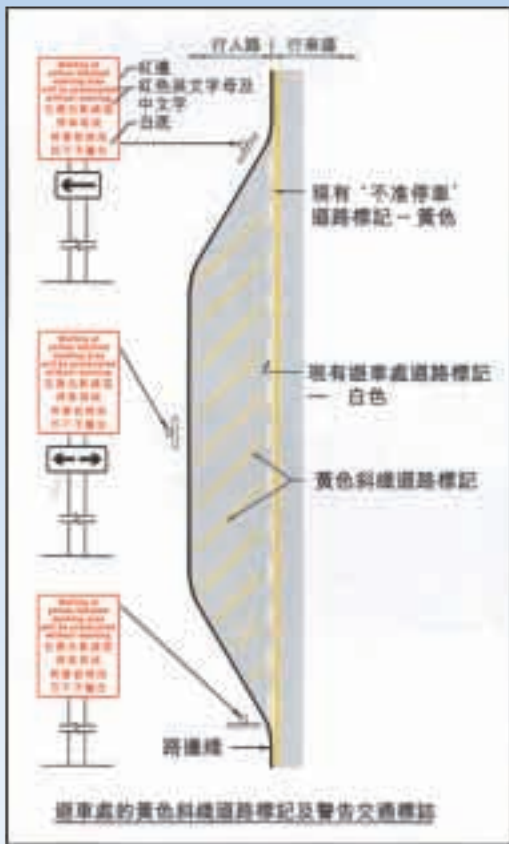


- | | |
|---------------|-----------------------|
| 1969 年 | 14 座位公共小型巴士成為法定的車輛類別 |
| 1972 年 | 引進綠色專線小巴 |
| 1976 年 | 凍結公共小型巴士總數為 4,350 部 |
| 1983 年 | 空調公共小巴開始陸續投入服務 |
| 1988 年 | 公共小型巴士由 14 座位增至 16 座位 |
| 2000 年 | 引入石油氣和電動小巴作試驗性行走 |
| 2001 年 | 開始全面推行優質公共小巴服務 |



各位小巴司機，大家好！相信你們對於香港街道必定瞭如指掌。唔知各位最近有無留意到一些道路標誌及標記已經改頭換面呢？唔清楚？不如一齊打開錦囊啦！

最新道路標誌及標記



避車處黃色斜綫道路標記及警告交通標誌

由於發現有限多車輛長時間佔據避車處作等候用途，以致影響其他使用者而引致交通的問題。為改善上述情況及提醒司機不可在避車處內停車等候，運輸署會在選定的避車處加設黃色斜綫道路標記及警告交通標誌。



公共小巴「不准停車」
限制區開始



公共小巴「不准停車」
限制區終止

話明錦囊嘛，
當然是解決疑難的好幫手！
我們歡迎各位
小巴司機來函，
諮詢有關駕駛時遇到的問題
或司機的權責。





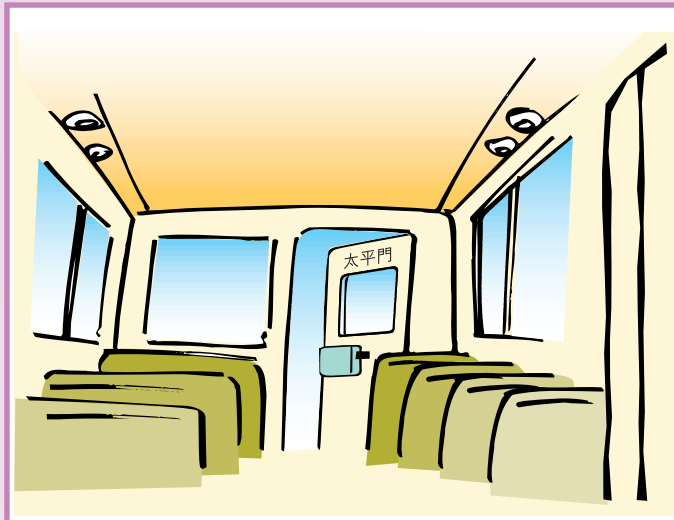
小巴司機及乘客守則



小巴司機守則

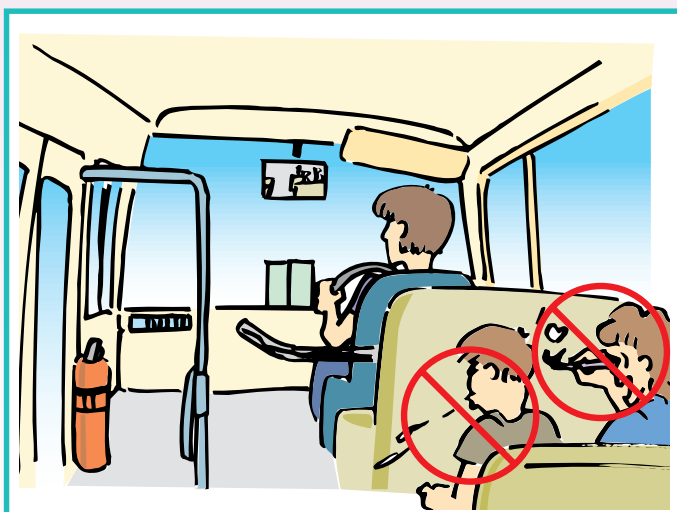


小巴司機應 有禮貌及守規矩

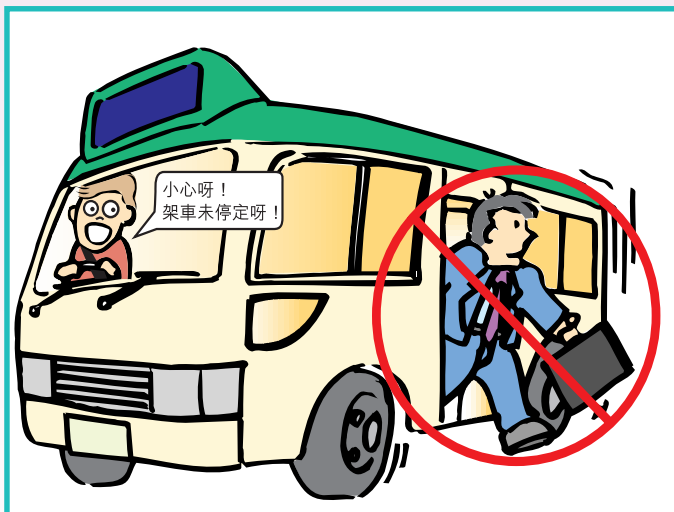


小巴司機應 確保車輛所有出口，包括緊急出口，不受阻礙

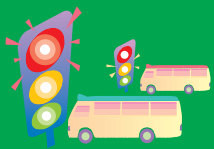
乘客守則



乘客不應 隨處吐痰或故意毀損或弄污車輛任何部份及設備



乘客不應 在車輛移動時上車或落車



車速顯示器試驗計劃

為了加強駕駛小巴的安全，政府現正進行車速顯示器試驗計劃。車速顯示器是一個液晶體顯示屏向乘客顯示小巴當時行走的車速。試驗完成後，有關設施會首先在所有通宵行走的專線小巴及新小巴型號內裝置。

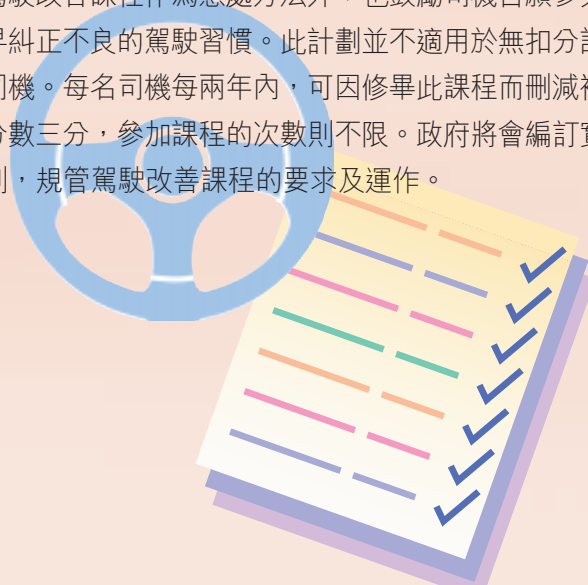


車速顯示器試驗計劃

駕駛改善計劃

政府擬於2002年中推行駕駛改善計劃，旨在提供一個渠道，教育司機注意及改善不恰當的駕駛態度及行為，從而促進道路安全。由於大部份交通意外的成因在於司機跟車太貼、切線時疏忽大意，以及轉彎時不小心，顯示問題的根源來自不正確的駕駛態度，而非駕駛技術欠佳。

計劃預料會雙管齊下實施，除了授權法院指令司機參加駕駛改善課程作為懲處方法外；也鼓勵司機自願參與，盡早糾正不良的駕駛習慣。此計劃並不適用於無扣分記錄的司機。每名司機每兩年內，可因修畢此課程而刪減被扣總分數三分，參加課程的次數則不限。政府將會編訂實務守則，規管駕駛改善課程的要求及運作。



公共小巴司機制服指引

司機除了需要良好駕駛技術為乘客提供舒適，可靠，平穩的旅程，個人儀表的整潔亦不容忽視。穿著制服不但可提升公共小巴行業的形象，並可增強乘客對服務的信心。運輸署現已展開司機穿著制服的計劃，並提供以下司機制服的基本指引，鼓勵各專線小巴營辦商及紅色小巴商會遵守。

1. 每條路線採用統一顏色並印有商會 / 公司名稱或路線編號的有領短袖衛衣/恤衫 (夏季) 及有領長袖衛衣/恤衫 (冬季)。
2. 每條路線採用統一顏色的長褲。
3. 司機應穿着皮鞋或波鞋。

公共小巴關掉引擎指引

根據環保組織的資料顯示，停定而開動引擎的空轉車輛，排放的廢氣比行駛中的汽車更多。為了改善空氣質素，政府制訂了以下的指引，提醒小巴司機遵守。

「除了停在最前面的2輛公共小巴外，在公共小巴站停定的公共小巴司機應關掉引擎，以減少汽車廢氣及節省能源。」



駕駛時禁止使用流動通訊設備法例

- 由2000年7月1日起，司機在車輛行駛時禁止使用手提式流動電話。
- 由2001年7月1日起，司機在車輛行駛時禁止使用其他同類型手提式通訊設備，包括無綫通話器。



不論是否與他人通話，都不可手持電話，或將電話夾在頭上及肩膀間。

刑罰

- 違例者最高可被罰款二千元。

安全提示

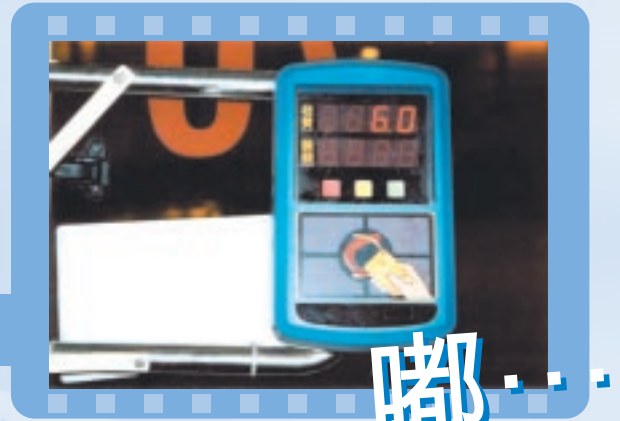
- 如有使用的需要，駕駛者可在車上裝設免提式裝置或找同車乘客代勞。



小巴業界一向抱著以客為本的服務精神，為了迎合港人分秒必爭的緊迫生活、暢所欲言的個性，最近在多個車廂內安裝了新設備。各位精明的乘客，請多加善用這些方便的設施啊！

八達通收費器

* 現時有大約一半的專線小巴已同時設有八達通收費器和投幣箱。乘客只需一咭在手，便可免卻攜帶輔幣以繳付車資的麻煩，為乘客帶來方便。



嘟...



熱線電話標貼

* 乘客對小巴服務有任何的嘉許或不滿都可以透過小巴內張貼的熱線電話表達。不論褒或貶，乘客的聲音均是優質服務水平的最佳指標。

司機證

* 小巴司機在車內顯示司機證可拉近乘客與司機的距離，有助加強彼此溝通。



叮...

乘客落車鐘

* 全港約有二百輛專線小巴安裝了乘客落車鐘。乘客只需輕按一下，司機立即快捷清晰地接收到停車的訊息。



另類燃料小巴試驗計劃

政府於2000年6月5日展開石油氣和電動小巴試驗計劃以研究在本地駕駛環境下使用潔淨燃料的可行性。

參與試驗的車輛包括11輛石油氣及4輛電動小巴。在試驗期間，車隊經理、小巴業界代表、專家代表、車輛供應商及有關的政府部門組成試驗監察委員會，專責監察各參與試驗的小巴的日常運作，收集營運數據、乘客的意見、車輛維修和廢氣排放等資料。

為期六個月的試驗於2000年12月陸續結束。在分析有關的數據及資料後，試驗結果顯示另類燃料小巴在技術上是可行的，其機械性能足以應付小巴業的日常運作需要。報告書已於2001年6月底公開發表，政府正仔細研究環保小巴對業界的營運影響。



「豐田」石油氣小巴



「福特」石油氣小巴



「日產」石油氣小巴



「環力迅」電能小巴



活動花絮

「優質公共小巴服務計劃—小巴司機制服」

優質公共小巴服務事宜督導委員會於本年8月27日在香港會議展覽中心外舉行小巴司機穿著制服的推廣活動，為日後一連串的優質公共小巴服務計劃揭開序幕。委員會主席楊家聲感謝小巴營辦商提供制服予小巴司機，並且身體力行穿上制服示範，以表示對計劃的支持。



優質公共小巴服務事宜督導委員會主席楊家聲與運輸署署長霍文邀請穿著制服的小巴司機及業界代表一同合照

運輸署署長霍文在活動上表示，小巴司機制服可令小巴車隊有煥然一新及整齊清潔的感覺，從而提升公共小巴行業的形象。他深信憑著運輸署與業界的緊密合作及委員會的帶領下，司機制服在不久將來會在行內廣泛推行，尤如設立「八達通」機一般普遍。

「停車熄匙」運動誓師典禮

環境保護署於9月1日在添馬艦開展「停車熄匙」運動，呼籲駕駛人士在停車等候時關掉引擎以減少空轉引擎所產生的廢氣。這樣既可節省燃料，又可避免滋擾附近行人及商戶，有助改善路邊空氣質素。

當日在主禮嘉賓環保署署長羅樂秉和運輸署署長霍文的見證下，約200名司機，包括來自的士、公共



巴士、小巴和貨車商會在巨型鑰匙象徵儀式上作出熄匙的承諾。運輸署署長霍文與小巴業界代表握手，表示同心協力，支持停車熄匙為環保的訊息

巴士、小巴和貨車商會在巨型鑰匙象徵儀式上作出熄匙的承諾。



小巴應辦優質服務



吳茂成 公共小型巴士總商會

我很高興知悉運輸署近日會出版一份有關香港公共小巴的特刊，這證明政府關注我們小巴業界的運作，說真的，隨著社會的發展，各項客運交通工具競爭客源更激烈，萬多位小巴從業人員的營運越來越困難，收入也隨而下降。作為小巴商會的負責人的我，又可做得些什麼呢？

公共小型巴士總商會是目前較具規模的小巴商會，三十多年來一直作為業界與政府的橋樑，加強彼此間的溝通、合作，亦從不遺餘力為業界向有關方面爭取權益，會方也會為會員提供援助的途徑。

在日前的執委會討論中，大家都覺得最佳辦法是提高服務質素，從而提高小巴形象，增加客源。適逢運輸署正推行優質公共小巴服務運動，各執行委員先後響應，首先在愛民邨至旺角的公共小巴創辦紅色小巴車長穿上整齊耀目的藍色制服，在車箱安裝有車長姓名的司機証及張貼了乘客投訴的熱線電話號碼。本會轄下的各條專線小巴都先後為乘客提供類似的優質服務，事實上很受大眾的歡迎。

關於為乘客提供優質服務，我亦多次向業界提出安裝乘客落車鐘的意見，從我營辦的小巴安裝落車鐘的經驗證明，它確能有效協助車長獲悉乘客的落車需求，從而減少彼此間的不必要的誤會。

我等十分希望政府當局在車輛的重量、長度...等方面稍作放寬，使車廂更寬敞、更豪華，讓乘客在一個舒適環境下乘坐小巴，安全快捷地到達目的地。

禮樂之邦的微笑



謝健威 捷輝汽車有限公司

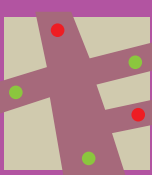
藍天白雲、空氣清新的世界，想必是每個人所追求的理想生活空間。但這不是必然可擁有的，隨著科技突破性的發展，對自然環境生態及空氣質素以至人際關係，產生了具大的負面影響。

就香港而言，在數十年間，從小小的農村漁港進展為舉世聞名的超級大都會。當中我們在全港不同區域不斷努力開拓發展，改善自身的生活質素；可是，繁忙的生活使我們忘卻了昔日的情懷，左鄰右舍親善關係產生了疏離感，人與人之間內心的溝通逐漸減少，此情況靜靜地在鄰居、親友、朋戚、以至夫婦的每個人心底裡蔓延，亦在日常生活中顯現出來。

身為服務行業一份子，公共小型巴士從業員，不論紅巴或綠巴，每天都接觸到來自各行業、各階層的乘客，而每日面對著來自不同觀點的意見及投訴，正所謂「見盡人生百態」。背著沉重家庭負擔、駕著車輛的前線工作者，雖然今天生活可能未如人意，只要樂意接受磨練，堅守信念，從困境中汲取經驗，為將來作好準備，將來必有幸福而充實的生活等候著你。

每天親吻家人，向鄰居及同事說聲早，向有需要人士給與協助，對乘客、其他駕駛者忍讓及報以禮貌的微笑；這不獨對改善彼此間的關係有所幫助，與此同時，亦會減少不如意事件或磨擦的發生，對自我的身心更有微妙的正面改善，古訓有云：「修身、齊家、治國、平天下」。相信只要人人作出自我改善，將對家庭、國家及整個世界的和平都會有一定的幫助。

說聲好、說聲早、名聲高、不會老，
煩亦笑、忙亦笑、人亦情、人人要。



全港專線小巴路線



以下是全港九新界專線小巴資料一覽表。

香港專線小巴路線

路線	總站	車資
1	山頂 (公共交通總站)	中環 (龍匯道)
▲ 1A	中環 (天星碼頭)	麥當奴道
▲ 2	中環 (龍匯道)	舊山頂道
3	中環 (龍匯道)	寶珊道
3A	中環 (龍匯道)	干德道
☆ 4A	香港仔 (石排灣)	銅鑼灣 (景隆街)
▲ 4B	香港仔 (石排灣)	灣仔
▲ 4C	香港仔 (石排灣)	銅鑼灣 (景隆街)
▲ 4S	石排灣	香港仔
5	香港仔 (南寧街)	銅鑼灣 (駱克道)
6	海洋公園 / 壽臣山道	中環 (天星碼頭)
7	轟歌信山峽	中環 (天星碼頭)
8	碧瑤灣 (下)	中環 (天星碼頭)
▲ 9	中環 (天星碼頭)	寶雲道
10	銅鑼灣 (謝斐道)	美景臺 / 大口環道
10A	中環 (威靈頓街)	美景臺 / 大口環道
11	田灣邨	銅鑼灣 (謝斐道)
▲ 12	觀龍樓	西營盤
▲ 13	加惠氏道	西營盤
▲ 14M	銅鑼灣 (蘭芳道)	睦誠道
▲ 16A	赤柱村道	馬坑
16M	柴灣地鐵站	赤柱村道 / 馬坑 / 春坎角
18M	柴灣地鐵站	歌連臣角道 (懲教所)
20	柴灣碼頭	西灣河碼頭
20M	興民邨	柴灣碼頭
▲ 21A	銅鑼灣 (蘭芳道)	勵德邨
▲ 21M	銅鑼灣 (蘭芳道)	大坑徑
22	薄扶林花園	中環 (天星碼頭)
▲ 23	堅尼地城 (厚和街)	薄扶林
▲ 24A	金鐘地鐵站	肇輝臺
24M	畢拿山	金鐘地鐵站
▲ 25	上寶馬山	銅鑼灣
☆ 27	鴨脷洲 (惠風街)	香港仔 (西安街)
28	碧瑤灣 (上)	銅鑼灣 (開平道)
▲ 29	鴨脷洲邨	黃竹坑 (香葉道)
29A	鴨脷洲邨	海洋公園 (大樹灣)
▲ 30	跑馬地 (冬青道)	銅鑼灣 (白沙道)
★ 31	田灣邨	銅鑼灣 (謝斐道)
32	康山	筲箕灣地鐵站
▲ 32A	康景花園	英皇道 (太古城中心)
33	康山	北角 (馬寶道)
▲ 33M	康山	太古地鐵站
35M	香港仔 (南寧街)	灣仔 (莊士敦道)
36	鴨脷洲 (平瀾街)	灣仔 (史釗域道)
★ 36A	鴨脷洲 (平瀾街)	灣仔 (史釗域道)
▲ 37	鴨脷洲 (平瀾街)	利東邨 / 鴨脷洲邨
▲ 38	利東邨	香港仔 (西安街)
▲ 39C	漁安苑 (鴨脷洲)	香港仔
39M	漁安苑 (鴨脷洲)	天后地鐵站
★ 40	赤柱村道	銅鑼灣
▲ 43M	峰華邨	柴灣地鐵站
★ 44M	柴灣地鐵站	小西灣邨
▲ 45A	西區 (第一街)	干德道
▲ 47M	柴灣地鐵站	小西灣第二期
48M	東區尤德夫人	柴灣地鐵站 (利眾街)
▲ 49M	那打素醫院	寶馬山
▲ 50	耀東邨	西灣河
▲ 51	華貴邨	香港仔
☆ 51S	華貴邨	香港仔
52	香港仔 (石排灣)	馬坑
▲ 54	中環 (渡輪碼頭)	瑪麗醫院
▲ 55	瑪麗醫院	中環地鐵站 (畢打街)
56	半山區 (羅便臣道)	北角 (馬寶道)
58	香港仔 (湖南街)	堅尼地城 (北街)
59	薄扶林 (沙灣徑)	深灣
★ 61	小西灣 (藍灣半島)	旺角火車站
62	小西灣 (藍灣半島)	杏花邨
63	海怡半島	瑪麗醫院
65	東區醫院	北角 (堡壘街)
▲ 66	愛秩序灣	柴灣 (環翠道)
▲ 68	愛秩序灣	鯉魚涌 (祐民街)

▲ 10M	深水埗填海區 (南昌邨)	大坑東 (龍珠街)	\$3.8
▲ 11M	長沙灣地鐵站	蘇屋	\$3.2
12	白田	大同新邨	\$3.5
13	九龍塘 (廣播道)	紅磡碼頭	\$6.0
13A	九龍塘 (廣播道)	樂富中心	\$2.7
▲ 16	扎山道 (彩雲邨)	坪石邨	\$2.4
▲ 16A	豐盛街	坪石邨	\$2.7
▲ 17M	九龍醫院	太子地鐵站	\$3.5
18	黃大仙(北)	慈雲山(北)	\$2.2
19	新蒲崗	慈雲山(沙田坳邨)	\$3.5
20	新蒲崗	慈雲山(北)	\$3.7
20M	新蒲崗	黃大仙地鐵站	\$2.7
▲ 21K	大角咀 (櫻桃街)	旺角火車站	\$3.6
▲ 22M	樂華邨	觀塘地鐵站	\$2.2
23	觀塘 (雲漢街)	茶果嶺	\$2.9
23B	仁愛園	茶果嶺	\$2.9
▲ 24	三家村碼頭	藍田	\$3.2
▲ 25M	東頭邨 (東隆道)	九龍塘地鐵站 (多福道)	\$4.5
26	土瓜灣 (浙江街)	油麻地 (文匯街)	\$4.4
27M	樂民新邨 (美善同道)	旺角地鐵站	\$5.2
28M	九龍城 (偉恆昌新邨)	旺角地鐵站	\$5.2
▲ 29A	九龍塘地鐵站 (沙福道)	廣播道	\$3.3
▲ 29B	九龍塘地鐵站 (沙福道)	筆架山	\$3.3
30A/B	澤安邨	旺角地鐵站	\$5.2
30M	郝德傑道	旺角地鐵站	\$6.0
▲ 32M	龍坪道 (臨屋區)	石硤尾地鐵站	\$3.7
33	富山	九龍城碼頭	\$5.3
33M	海港花園	黃大仙地鐵站	\$3.2
▲ 34M	曉麗苑	觀塘 (裕民坊)	\$2.5
35	彩霞邨	康利苑	\$2.5
▲ 36A	鯉魚山 (康利苑)	觀塘 (裕民坊)	\$2.5
37M	黃大仙地鐵站	慈雲山(北)	\$2.9
38M	竹園(北)邨	黃大仙地鐵站 (沙田坳)	\$2.6
▲ 39M	樂富	東頭	\$2.6
▲ 40M	鑽石山地鐵站 (公共交通轉車處)	鳳德邨	\$2.0
▲ 41M	又一村	石硤尾地鐵站	\$2.4
42	長沙灣 (汝州西街)	澤安邨	\$4.8
▲ 43M	大角咀 (櫻桃街)	油麻地地鐵站	\$2.5
▲ 44M	昂船洲	荔枝角 (長順街)	\$4.0
▲ 45M	明愛醫院	長沙灣地鐵站 (永隆街)	\$3.0
46	麗晶花園	大角咀 (奧運站)	\$6.0
▲ 47	順利	翠屏 (佳康道)	\$4.0
▲ 48	順利	九龍灣	\$5.4
▲ 49	九龍城碼頭	順天	\$5.7
▲ 50	基督聯合醫院	觀塘 (裕民坊)	\$2.5
▲ 51M	麗晶花園	九龍灣地鐵站	\$2.2
52	竹園邨	新蒲崗	\$3.3
▲ 53M	樂富地鐵站	天馬苑 (金竹里)	\$2.2
54	順天	樂富	\$6.7
▲ 55	美東邨	觀塘	\$5.0
▲ 56	麗晶花園	崇仁街	\$3.9
57M	佐敦地鐵站 (南京街)	伊利沙伯醫院	\$2.6
▲ 59	翠屏南邨	協和街	\$2.6
▲ 60	藍田邨	順利邨	\$3.7
★ 62S	藍田邨 (廣田邨)	尖沙咀	\$10.0
▲ 63	藍田邨 (廣田邨)	觀塘 (裕民坊)	\$3.8
65	慈雲山(南)	竹園	\$2.9
★ 66S	斧山 (平定道)	旺角	\$9.5
▲ 68	彩雲邨	九龍灣	\$4.5
69	麗港城	九龍城 (獅子石道)	\$7.5
70	鑽石山地鐵站 (公共交通轉車處)	大角咀 (奧運站)	\$6.0
▲ 71A	寶達邨	藍田地鐵站	\$3.5
▲ 71B	秀茂坪邨 (第五期)	藍田地鐵站	\$3.5
72	宏景花園	又一城 (公共交通總站)	\$5.0

新界專線小巴路線

路線	總站	車資
1	西貢	九龍灣 (德福花園)
1A	西貢	彩虹 (公共交通總站)
▲ 1M	西貢	彩虹地鐵站
★ 1S	西貢	彩虹 (公共交通總站)
2	西貢	蠔涌
3	西貢	菠蘿峯
3A	西貢	南山新村
4	西貢	對面海
4A	西貢	對面海 (海濱別墅)
○ 7	北潭涌	海下
9	麥理浩夫人渡假村	西貢
10M	慧安園	觀塘 (仁愛園)
▲ 11	坑口	坪石
12	西貢	寶林
13	康盛花園	觀塘 (仁愛園)
15	坑口	康盛
▲ 15A	坑口	茵怡花園
16	寶林	布袋澳
17	翠林	藍田地鐵站

九龍專線小巴路線

路線	總站	車資
1	天星碼頭	尖沙咀東 (加連威老廣場)
2	紅磡 (黃埔花園)	達之路 (公共交通轉車處)
3	尖沙咀 (亞士厘道)	大同新邨
▲ 5M	窩打老道山 (學餘里)	旺角地鐵站
6	紅磡 (黃埔花園)	尖沙咀 (漢口道)
▲ 6A	紅磡 (德民街)	尖沙咀 (廣東道)
▲ 7	九龍城 (偉恆昌新邨)	尖沙咀東 (科學館道)
8	尖沙咀 (中間道)	何文田邨
▲ 9M	白田上邨	石硤尾地鐵站



路線	總站	車資	路線	總站	車資
17A	寶康路	藍田地鐵站 \$5.0	88	青衣邨	葵芳地鐵站 \$3.0
18	坑口(北)	北角 \$12.5	▲ 88A	担杆山路	美景花園 \$2.6
▲ 18A	坑口(北)	西灣河 \$12.5	88B	翠怡花園	葵芳地鐵站 \$3.0
★ 19S	坑口(北)	銅鑼灣 \$16.0	88C	葵芳地鐵站	美景花園 \$3.0
20A	大埔火車站	大埔那打素醫院 \$4.3	88D	宏福花園	葵芳地鐵站 \$3.0
20K	大埔火車站	三門仔 \$4.7	88M	葵芳地鐵站	西草灣路(香港聯合船塢) \$5.5
21K	大埔火車站	圍頭 \$4.7	★▲ 88S	葵芳地鐵站	長康邨 \$5.0
22K	大埔火車站	錦山 \$3.5	89	荃灣(河背街)	葵盛北(葵孝街) \$3.1
23K	大埔火車站	新屋家 \$4.2	▲ 89M	葵盛北(葵孝街)	葵芳地鐵站 \$2.9
25K	大埔墟	梧桐寨 \$4.5	▲ 90M	荔景山村	美孚地鐵站 \$4.1
▲ 31	元朗(康景街)	唐人新村 \$4.0	91	荔崗街	荃灣(鹹田街) \$4.1
32	元朗(康景街)	丹桂村 \$4.5	91A	荔崗街	葵盛圍 \$3.5
33	元朗(泰豐街)	下白泥 \$8.9	▲ 92M	華員邨	美孚地鐵站 \$4.1
34	元朗(泰豐街)	流浮山 \$5.0	93	華員邨	荃灣(鹹田街) \$4.1
35	元朗(泰豐街)	沙橋(尖鼻咀) \$7.0	94	石圍角	葵盛 \$3.5
36	元朗(福康街)	大生圍鄉公所 \$5.8	94A	梨木樹	葵盛 \$3.5
37	元朗(福康街)	攸潭尾村公所 \$5.8	○ 94S	荃灣渡輪碼頭	城門水塘 \$3.7
38	元朗(福康街)	下竹園(近何生農場) \$5.8	95	荃灣中心	荃灣渡輪碼頭 \$2.6
39	公庵	元朗(鳳翔路) \$4.0	▲ 95A	荃德花園	荃灣地鐵站 \$2.3
▲ 40	小坑村	屯門市中心 \$4.0	95M	荃灣地鐵站	荃灣中心 \$2.3
▲ 42	青磚圍	屯門市中心 \$4.0	96	荃灣(海霧街)	青龍頭 \$4.7
43	屯門市中心(河傍街)	掃管笏 \$5.6	▲ 96A	油柑頭村	荃灣地鐵站 \$3.2
43A	屯門市中心(河傍街)	青榕街 \$4.0	▲ 96B	麗城花園	荃灣地鐵站 \$2.6
▲ 43B	屯門市中心(河傍街)	大欄涌 \$6.3	96M	荃灣地鐵站	青龍頭 \$4.7
44	屯門碼頭	上水火車站 \$13.0	97	華景山莊	荃灣渡輪碼頭 \$5.2
44A	屯門新墟	上水火車站 \$13.0	97A	華景山莊	長沙灣(長發街) \$4.3
▲ 44B	落馬洲轉車站	屯門碼頭 \$11.0	98	荃灣(河背街)	葵盛北(葵孝街) \$2.9
▲ 45	大興花園	屯門市中心 \$2.5	99	荃灣渡輪碼頭	海濱花園 \$2.4
▲ 46M	荔崗街	荔景地鐵站 \$3.0	101	厚德邨	西貢 \$7.0
▲ 46	屯門富泰邨	屯門市中心 \$4.0	102	東港城	新蒲崗 \$7.0
▲ 47M	華景山莊	荔景地鐵站 \$3.5	▲ 102B	煜明苑	彩虹 \$6.7
★ 47S	屯門碼頭	旺角 \$16.5	★▲ 102S	東港城	彩虹 \$8.0
★ 48S	良景邨	旺角 \$16.5	103	清水灣	觀塘渡輪碼頭 \$8.0
★ 49S	屯門兆康苑	灣仔 \$20.0	▲ 104	香港科技大學	觀塘 \$6.0
50K	上水火車站	坑頭 \$4.2	105	康盛花園	土瓜灣 \$7.0
51K	上水火車站	河上鄉 \$4.5	106	寶林	九龍灣 \$6.5
52A	粉嶺火車站	和滿街(小巴總站) \$2.4	▲ 107	靈實醫院	寶林(公共交通轉車處) \$3.0
52K	粉嶺火車站	坪輦 \$4.5	140M	屯門(恒福花園)	青衣機鐵站 \$11.0
54A	粉嶺火車站	榮福中心 \$2.4	141	屯門(恒福花園)	荃灣渡輪碼頭 \$11.0
▲ 54K	粉嶺火車站	龍潭頭 \$3.6	○ 142	屯門市中心	楊青路 \$5.0
55K	上水火車站	沙頭角 \$7.7	▲ 301	祈德尊新邨	荃灣地鐵站 \$2.5
56A	粉嶺火車站	和滿街(小巴總站) \$2.4	▲ 301M	海盛路	荃灣地鐵站 \$2.5
56K	粉嶺火車站	鹿頸 \$7.0	▲ 302	豪景花園	葵芳 \$7.5
57K	上水火車站	唐公嶺 \$4.0	308M	荃灣(浪翠園)	青衣機鐵站 \$6.0
58K	上水火車站	丙崗 \$3.5	◎ 309M	青衣機鐵站	青嶼幹線訪客中心 \$7.0
★ 58S	上水火車站	旺角地鐵站 \$17.0	▲ 310M	青衣機鐵站	海濱花園 \$3.2
59K	上水火車站	蓮蔴坑 \$6.0	★ 313	荃灣(德海街)	瑪嘉烈醫院 \$7.0
60K	沙田火車站	火炭平房區 \$3.8	401	青衣碼頭	石籬 \$5.0
61M	世界花園	九龍灣地鐵站 \$6.5	★ 402S	長亨	荃灣(眾安街) \$6.2
▲ 61S	灝源/禾輦	旺角地鐵站 \$10.2	▲ 403	石籬(梨貝街)	沙田圍 \$8.0
62K	沙田火車站	沙田山莊 \$3.8	▲ 403A	石籬(梨貝街)	沙田圍經安蔭邨 \$8.0
▲ 63K	香粉寮街	大圍火車站(村南道) \$2.4	▲ 404M	葵芳地鐵站	海濱花園 \$3.5
▲ 63S	香粉寮街	旺角地鐵站 \$10.0	▲ 405	長亨	荔景南 \$4.2
64K	雷山	大圍火車站 \$2.7	▲ 405A	長亨	青衣碼頭 \$2.6
65K	黃泥頭	火炭火車站 \$4.8	▲ 406	石籬	葵盛 \$6.5
▲ 65S	黃泥頭	旺角地鐵站 \$10.0	407	青欣臨屋區	瑪嘉烈醫院 \$7.2
66K	九肚	沙田火車站 \$4.8	▲ 409	長亨	荃灣街市街 \$5.0
67K	亞公角	沙田火車站 \$4.1	410	瑪嘉烈醫院	葵涌東北 \$7.2
68K	沙田火車站(排頭街)	瑞峰花園 \$4.2	481	火炭(山尾街)	荃灣市中心 \$8.0
69K	沙田火車站(排頭街)	沙田渣甸山/華翠園 \$5.2	★ 482	沙田市中心	荃灣市中心 \$12.0
71	元朗(元朗泰衡街)	石湖塘(河背) \$5.5	▲ 501K	粉嶺火車站	欣盛苑 \$3.5
72	元朗(元朗泰衡街)	雷公田 \$5.5	★ 501S	上水火車站	藍田地鐵站 \$22.5
73	元朗(福康街)	崇山新村 \$3.8	601	元朗(鳳翔路)	北圍村 \$5.0
74	元朗(福康街)	盛屋村 \$3.8	602	元朗(鳳翔路)	大江埔 \$5.0
75	元朗(福康街)	下灣村 \$6.0	603	元朗(鳳翔路)	逢吉鄉 \$5.0
76	元朗(福康街)	小崗村 \$5.5	604	元朗(鳳翔路)	山下村 \$3.5
77	天水圍	落馬洲(公共交通轉車處) \$7.0	605	麒麟村	上水(7B區) \$5.0
80	荃灣(川龍街/兆和街)	川龍 \$4.7	★ 606S	元朗(鳳翔路)	尖沙咀東(麼地道) \$19.0
81	荃灣(兆和街)	老圍 \$3.6	★ 607S	元朗(東)	天水圍(天瑞邨) \$5.5
81M	荃灣(兆和街)	石圍角邨 \$2.2	608	橫台山(八鄉)	元朗(鳳翔路) \$5.5
82	荃灣(兆和街)	城門水塘 \$3.6	▲ 609	元朗(安康路)	博愛醫院 \$3.8
82M	荃灣(兆和街)	象山邨 \$2.6	★ 610S	天水圍(天瑞邨)	尖沙咀(海防道) \$19.0
83A	荃灣(川龍街)	安蔭邨(安捷街) \$3.5	▲ 801	耀安	火炭(長瀝尾街) \$7.0
85	荃灣(兆和街)	芙蓉山(竹林禪院) \$3.5	803	顯徑	利安 \$6.2
86	荃灣(鳳墩圍)	石籬(梨貝街) \$3.5	804	廣源	顯徑 \$4.4
86A	荃灣(川龍街)	石籬(梨貝街) \$4.5	805S	錦英苑	旺角 \$12.5
86M	荃灣(川龍街)	石籬(梨貝街) \$3.5	▲ 806M	善大仙地鐵站	火炭 \$9.0
87	荃灣(鹹田街)	葵盛(盛芳街) \$2.8	807K	大學火車站	井頭 \$6.0
87A	葵芳地鐵站(興寧路)	昂運路 \$3.3	808	錦英苑	威爾斯親王醫院 \$5.3
87M	荃灣(鹹田街)	貨櫃碼頭南路(四號碼頭) \$5.0	▲ 809K	沙田火車站(排頭街)	水泉坳街 \$3.6
			810	沙田市中心	馬鞍山(雅典居) \$5.0
			▲ 811	沙田穗禾苑	威爾斯親王醫院 \$5.0

(截止 2001 年 11 月 1 日)

圖例	★ 通宵服務	☆ 全日及通宵服務	○ 只限星期日及公眾假期	▲ 循環線	◎ 只限星期六、日及公眾假期
----	--------	-----------	--------------	-------	----------------

24 小時查詢熱線電話：2804 2600



有獎常識問答



自問是頭腦靈活，擁有豐富駕駛小巴經驗的你，必定可快而準答對以下的問題。

- 公共小巴車尾顯示的紅色或綠色的圓形標貼是什麼？
A) 司機證 B) 行車證 C) 客運營業證 D) 車輛保險證書
- 全港最長的隧道。
A) 大老山隧道 B) 大欖隧道 C) 長青隧道 D) 東區海底隧道
- 意外發生後必須在多少小時內向警方報告？
A) 十二 B) 二十四 C) 四十八 D) 七十二
- 禁區牌的顏色桿可分四種顏色，分別是紅色、黃色、綠色和什麼色？
A) 藍色 B) 灰色 C) 白色 D) 黑色
- 祇限車輛發生故障時才可駛入的地帶。
A) 黃色方格 B) 危險警告綫 C) 路肩 D) 行人專用區

請填妥答案及個人資料並於2002年1月31日前把參加表格傳真至23813799或郵寄至九龍旺角聯運街30號旺角政府合署7樓「小巴Net」編輯委員會收

如答對人數超過50名，編委會以抽籤決定。得獎者各得運輸署精美紀念品一份，並會另行通知。答案於下期公佈。

< 創刊號有獎常識問答參加表格 >

姓名：_____

身份證號碼：_____

聯絡電話：_____

通訊地址：_____

(以上資料只用作報名參加有獎遊戲)

答案：1) _____

2) _____

3) _____

4) _____

5) _____

編輯委員會的話

期待已久的「小巴Net」終於面世。這是首份免費向全港小巴從業員贈閱的小巴刊物，由優質公共小巴服務事宜督導委員會轄下的「小巴Net」編輯委員會負責編輯。

「小巴Net」不但是發放小巴資訊的人造衛星，更是業內行情的透視鏡、業界人士的發聲筒和乘客的指南針。透過互動訊息的交流、經驗分享、打破彼此溝通的隔閡，並肩締造優質公共小巴服務的新一頁。

「創刊號」成功出版，有賴公共小巴業界的鼎力支持、大力襄助及踴躍投稿。在各展其謀、各盡所長、群策群力下，為本刊的內容增添繽紛耀目的色彩。

「小巴Net」要成為每期必讀、同業必備的手冊，業界必須眾志成城、不畏艱辛、同心協力孕育這棵蓓蕾。我們期望她能茁壯成長，到處散發芬芳撲鼻的香氣。

委員會成員

羅鳳屏小姐	傅元章議員	周其仲先生
謝健威先生	黃瑞勳先生	邱戊秀先生
譚俊達先生	凌志強先生	黃華安先生
鍾世興先生	李萃珍小姐	郭惠英小姐

編輯委員會地址

九龍旺角聯運街30號旺角政府合署7樓
「小巴Net」編輯委員會收

傳真號碼：2381 3799

歡迎讀者來稿及提供意見

下期精采預告

- 「小巴Net」開始帶領大家沿着十八區旅遊熱點，闖進續Fun吃喝玩樂遊。
- 行內資深小巴司機陪同各讀者細數當年情，分享駕駛見聞。