

## 運輸署公告

### 為配合 2024 年新春花車巡遊及農曆新年煙花匯演 實施的特別交通及運輸安排

現公布，當局將實施以下特別交通及運輸安排，以配合在 2024 年農曆新年期間舉行的慶祝活動：

1. 2024 年 2 月 10 日新春花車巡遊；及
2. 2024 年 2 月 11 日農曆新年煙花匯演。

#### **I. 2024 年 2 月 10 日新春花車巡遊**

##### **A. 特別交通安排**

##### **1. 道路封閉（見圖一）**

下列道路將於以下時間臨時封閉，禁止所有車輛駛入（授權車輛除外）：

##### **(a) 下午 3 時 30 分至晚上 11 時 45 分：**

- (i) 介乎九龍公園徑與梳士巴利道之間的廣東道（南行）；
- (ii) 介乎北京道與梳士巴利道之間的九龍公園徑（南行）快線；
- (iii) 介乎海防道與北京道之間的亞士厘道；
- (iv) 介乎海防道與中間道之間的漢口道；
- (v) 樂道；
- (vi) 介乎寶靈街與梳士巴利道之間的彌敦道（北行）；
- (vii) 介乎加連威老道與梳士巴利道之間的彌敦道（南行）；
- (viii) 介乎加拿分道及與彌敦道之間的金巴利道（西行）；
- (ix) 金馬倫里；
- (x) 介乎彌敦道與加拿分道之間的金馬倫道（東行）；
- (xi) 海防道；
- (xii) 堪富利士道；
- (xiii) 宜昌街；
- (xiv) 介乎彌敦道與碧仙桃路之間的麼地道；
- (xv) 介乎亞士厘道與彌敦道之間的北京道；
- (xvi) 介乎廣東道與九龍公園徑之間的北京道；
- (xvii) 介乎漢口道與梳士巴利道之間的中間道；
- (xviii) 介乎廣東道與九龍公園徑之間的梳士巴利道（東行）；
- (xix) 介乎九龍公園徑與漢口道之間的梳士巴利道（東行）左二、左三及左四線；

- (xx) 介乎漢口道與漆咸道南之間的梳士巴利道(東行)；
- (xxi) 介乎彌敦道與九龍公園徑之間的梳士巴利道(西行)慢線（包括香港文化中心的上落客區）；
- (xxii) 介乎九龍公園徑與廣東道之間的梳士巴利道(西行)；及
- (xxiii) 梳士巴利道地下行車道。

(b) 下午 5 時正至晚上 11 時 45 分：

- (i) 介乎北京道與漢口道之間的亞士厘道；
- (ii) 介乎漢口道與九龍公園徑的中間道；
- (iii) 介乎梳士巴利道與中間道之間的漢口道；
- (iv) 介乎九龍公園徑與漢口道之間的梳士巴利道(東行)；及
- (v) 介乎廣東道與梳士巴利道之間的九龍公園徑(南行)。

(c) 下午 7 時正至晚上 11 時 45 分

- (i) 介乎九龍公園徑與漆咸道南的梳士巴利道(西行)；及
- (ii) 介乎梳士巴利道與廣東道之間的九龍公園徑(北行)。

## 2. 交通改道

為配合上述的道路封閉安排，交通改道將於以下時間臨時實施：

(a) 下午 3 時 30 分至晚上 11 時 45 分：

- (i) 沿九龍公園徑(南行)的車輛須左轉入北京道(東行)；
- (ii) 沿梳士巴利道(東行)的車輛須左轉入漢口道(北行)；
- (iii) 沿北京道(東行)的車輛須右轉入亞士厘道(南行)；
- (iv) 沿亞士厘道(南行)的車輛須右轉入中間道(西行)；
- (v) 沿九龍公園徑(北行)的車輛將禁止左轉入廣東道(南行)；
- (vi) 沿彌敦道(南行)的車輛須左轉入加連威老道(東行)；
- (vii) 介乎彌敦道至加拿分道之間的一段加連威老道將改為單線東行；
- (viii) 沿梳士巴利道(西行)的車輛將禁止右轉入彌敦道(北行)；
- (ix) 沿梳士巴利道(西行)的車輛須右轉入九龍公園徑(北行)；及
- (x) 沿加拿分道(北行)的車輛須右轉入金巴利道(東行)。

(b) 下午 5 時至晚上 11 時 45 分：

- (i) 沿廣東道(南行)的車輛須於中港城外掉頭往廣東道(北行)。

(c) 下午 7 時至晚上 11 時 45 分：

- (i) 沿梳士巴利道(西行)的車輛須右轉入漆咸道南(北行)；及
- (ii) 沿漆咸道南(南行)的車輛須左轉入梳士巴利道(東行)。

### **3. 暫停使用泊車位及上落客區**

位於尖沙咀封路範圍內的所有路旁泊車位，將於 2024 年 2 月 10 日正午 12 時至 2024 年 2 月 11 日凌晨 3 時期間暫停使用。此外，香港文化中心外的上落客區將於 2024 年 2 月 10 日下午 3 時 30 分至下午 11 時 45 分期間暫停使用。

### **4. 暫停使用巴士總站**

以下巴士站將於 2024 年 2 月 10 日下午 3 時 30 分起臨時封閉，直至道路重開為止：

- (i) 天星碼頭巴士總站；及
- (ii) 中港碼頭巴士總站。

### **5. 暫停使用的士站及的士上落客點**

所有位於封路範圍內之的士站及位於廣東道(北行)中港城外之的士上落客點將於 2024 年 2 月 10 日下午 3 時 30 分起暫停使用，直至道路重開為止。

### **6. 暫停使用公共小巴士**

所有位於封路範圍內的小巴士及位於廣東道(北行)中港城外的小巴士將於 2024 年 2 月 10 日下午 3 時 30 分起暫停使用，直至道路重開為止。

### **7. 限制車輛進出停車場**

停泊於封路範圍內所有停車場的車輛將由 2024 年 2 月 10 日下午約 3 時 30 分起不准進出停車場，直至道路重新開放為止。擬於這些停車場停泊車輛的駕駛人士，須在封路前把車輛駛入停車場，並應預算在撤銷封路前，不能把車輛駛離停車場。

## B. 公共運輸服務安排

### 1. 港鐵服務

港島線、荃灣線、南港島線及東鐵線將於 2024 年 2 月 10 日因應乘客需求而加強服務。

### 2. 巴士服務

#### (a) 巴士改道及巴士站安排

因應於尖沙咀的封路安排，下列巴士改道及臨時巴士站安排將於 2024 年 2 月 10 日下午 3 時 30 分起實施，直至道路重開：

路線	方向	恢復原有行車路線前的改道	暫停使用巴士站	臨時巴士站
九巴第 1 及 1A 號線	改為循環線	經彌敦道、佐敦道、匯民道、佐敦道及彌敦道，然後返回原有行車路線	1. 彌敦道近德成街 2. 彌敦道近金馬倫道 3. 彌敦道(南行)近中間道 4. 梳士巴利道香港文化中心外 5. 尖沙咀碼頭 6. 彌敦道(北行)近中間道 7. 彌敦道近金巴利道 8. 彌敦道近寶靈街	1. 佐敦道近吳松街 2. 匯民道近西九龍站
九巴第 2 號線	改為循環線	經彌敦道、佐敦道、匯民道、佐敦道及彌敦道，然後返回原有行車路線	1. 彌敦道近德成街 2. 彌敦道近金馬倫道 3. 彌敦道(南行)近中間道 4. 梳士巴利道香港文化中心外 5. 尖沙咀碼頭 6. 彌敦道(北行)近中間道 7. 彌敦道近九龍清真寺 8. 彌敦道近寶靈街	1. 佐敦道近吳松街 2. 匯民道近西九龍站

路線	方向	恢復原有行車路線前的改道	暫停使用巴士站	臨時巴士站
九巴第 3C、14 及 238X 號線	改為循環線	經佐敦道、匯民道、佐敦道及彌敦道，然後返回原有行車路線	<ol style="list-style-type: none"> <li>1. 廣東道近匯翔道</li> <li>2. 中港碼頭總站</li> <li>3. 廣東道近柯士甸站</li> </ol>	匯民道近西九龍站
九巴第 5 及 28 號線	改為循環線	經漆咸道南、梳士巴利道及康莊道，然後返回原有行車路線	<ol style="list-style-type: none"> <li>1. 尖沙咀碼頭</li> <li>2. 梳士巴利道近尖東站</li> <li>3. 漆咸道南近麼地道</li> <li>4. 漆咸道南近加連威老路</li> <li>5. 漆咸道南香港科學館對面</li> <li>6. 暢運道近香港理工大學</li> </ol>	不適用
九巴第 5A 號線	改為循環線	經梳士巴利道，然後返回原有行車路線	<ol style="list-style-type: none"> <li>1. 梳士巴利道(西行)近尖東站</li> <li>2. 尖沙咀碼頭</li> <li>3. 梳士巴利道(東行)近尖東站</li> </ol>	不適用
九巴第 5C 號線	改為循環線	經漆咸道南、梳士巴利道、紅磡繞道、都會道、暢運道及安運道，然後返回原有行車路線	<ol style="list-style-type: none"> <li>1. 梳士巴利道(西行)近尖東站</li> <li>2. 尖沙咀碼頭</li> <li>3. 梳士巴利道(東行)近尖東站</li> <li>4. 漆咸道南近麼地道</li> <li>5. 漆咸道南近加連威老道</li> <li>6. 暢運道近香港理工大學</li> </ol>	不適用
九巴第 6 號線	改為循環線	經彌敦道、佐敦道、匯民道、佐敦道及彌敦道，然後返回原有行車路線	<ol style="list-style-type: none"> <li>1. 彌敦道近德成街</li> <li>2. 彌敦道近金馬倫道</li> <li>3. 彌敦道(南行)近中間道</li> <li>4. 梳士巴利道香港文化中心外</li> <li>5. 尖沙咀碼頭</li> <li>6. 彌敦道(北行)近中間道</li> </ol>	<ol style="list-style-type: none"> <li>1. 佐敦道近吳松街</li> <li>2. 匯民道近西九龍站</li> </ol>

路線	方向	恢復原有行車路線前的改道	暫停使用巴士站	臨時巴士站
			7. 彌敦道近金巴利道 8. 彌敦道近尖沙咀警署 9. 彌敦道近南京街	
九巴第 7 號線	改為循環線	經彌敦道、佐敦道、匯民道、佐敦道及彌敦道，然後返回原有行車路線	1. 彌敦道近金巴利道 2. 彌敦道(南行)近中間道 3. 梳士巴利道香港文化中心外 4. 尖沙咀碼頭 5. 彌敦道(北行)近中間道 6. 彌敦道近九龍清真寺 7. 彌敦道近栢麗購物大道	1. 佐敦道近吳松街 2. 匯民道近西九龍站
九巴第 8 號線	改為循環線	經漆咸道南、梳士巴利道、紅磡繞道、都會道、暢運道及安運道，然後返回原有行車路線	1. 梳士巴利道(西行)近尖東站 2. 尖沙咀碼頭 3. 梳士巴利道(東行)近尖東站 4. 漆咸道南近麼地道 5. 漆咸道南近天文臺道 6. 暢運道近香港理工大學	不適用
九巴第 8A 號線	天星碼頭	經漆咸道南、梳士巴利道、尖沙咀東(麼地道)巴士站、麼地道及漆咸道南，然後返回原有行車路線	1. 梳士巴利道(西行)近尖東站 2. 梳士巴利道香港文化中心外 3. 尖沙咀碼頭 4. 梳士巴利道(東行)近尖東站	不適用
九巴第 9 號線	改為循環線	經彌敦道、佐敦道、匯民道、佐敦道及彌敦道，然後返回原有行車路線	1. 彌敦道近德成街 2. 彌敦道近金馬倫道 3. 彌敦道(南行)近中間道	1. 佐敦道近吳松街 2. 匯民道近西九龍站

路線	方向	恢復原有行車路線前的改道	暫停使用巴士站	臨時巴士站
			4. 梳士巴利道(東行)近尖東站 5. 尖沙咀東(麼地道) 6. 梳士巴利道(西行)近尖東站 7. 彌敦道(北行)近中間道 8. 彌敦道近九龍清真寺 9. 彌敦道近寶靈街	
九巴第 12 號線	改為循環線	經渡船街、廣東道、匯翔道、匯民道、匯翔道及廣東道，然後返回原有行車路線	1. 廣東道近匯翔道 2. 廣東道近柯士甸道 3. 廣東道新港中心外 4. 梳士巴利道(東行)近尖東站 5. 尖沙咀東(麼地道)巴士總站 6. 梳士巴利道(西行)近尖東站 7. 九龍公園徑 8. 廣東道中港城外 9. 廣東道近柯士甸外	匯民道近西九龍站
九巴第 13X 號線	寶達	經科學館道、暢運道、漆咸道南、梳士巴利道、康莊道及漆咸道北，然後返回原有行車路線	1. 梳士巴利道(西行)近尖東站 2. 彌敦道(北行)近中間道 3. 彌敦道近九龍清真寺 4. 彌敦道近尖沙咀警署 5. 彌敦道近南京街 6. 加士居道近勞資審裁處 7. 加士居道近衛理道	不適用
	尖沙咀東	經漆咸道南、暢運道、康泰徑、康榮徑、康達徑及尖沙	1. 佐敦道近九龍佑寧堂 2. 彌敦道近德成街	

路線	方向	恢復原有行車路線前的改道	暫停使用巴士站	臨時巴士站
		咀東(麼地道)巴士站，然後返回原有行車路線	<ul style="list-style-type: none"> <li>3. 彌敦道近金馬巴利道</li> <li>4. 彌敦道(南行)近中間道</li> <li>5. 梳士巴利道(東行)近尖東站</li> <li>6. 梳士巴利道近永安廣場</li> </ul>	
九巴第 14X 號線	尖沙咀	經漆咸道南、梳士巴利道、尖沙咀東(麼地道)巴士站、麼地道及漆咸道南，然後返回原有行車路線	<ul style="list-style-type: none"> <li>1. 佐敦道近九龍佑寧堂</li> <li>2. 彌敦道近德成街</li> <li>3. 彌敦道近金巴利道</li> <li>4. 彌敦道近中間道</li> <li>5. 梳士巴利道近尖東站</li> </ul>	尖沙咀東(麼地道)巴士總站
九巴第 26 號線	順天	經科學館道、暢運道、漆咸道南、梳士巴利道、康莊道及漆咸道北，然後返回原有行車路線	<ul style="list-style-type: none"> <li>1. 梳士巴利道(西行)近尖東站</li> <li>2. 彌敦道近海防道</li> <li>3. 彌敦道近栢麗購物大道</li> <li>4. 彌敦道近柯士甸道</li> <li>5. 加士居道近勞資審裁處</li> <li>6. 加士居道近衛理道</li> </ul>	不適用
	尖沙咀東	經漆咸道南、暢運道、康泰徑、康榮徑、康達徑及尖沙咀東(麼地道)巴士站，然後返回原有行車路線	<ul style="list-style-type: none"> <li>1. 佐敦道近九龍佑寧堂</li> <li>2. 彌敦道近德成街</li> <li>3. 彌敦道近金馬倫道</li> <li>4. 彌敦道近中間道</li> <li>5. 梳士巴利道(東行)近尖東站</li> <li>6. 漆咸道南近加連威老道</li> <li>7. 暢運道近理工大學</li> </ul>	不適用
九巴第 35A 及 41A 號線	安蔭	經科學館道、暢運道、漆咸道南、梳	<ul style="list-style-type: none"> <li>1. 梳士巴利道(西行)近尖東站</li> </ul>	不適用



路線	方向	恢復原有行車路線前的改道	暫停使用巴士站	臨時巴士站
		士巴利道、康莊道、加士居道及彌敦道，然後返回原有行車路線	<ol style="list-style-type: none"> <li>彌敦道近中間道</li> <li>彌敦道近金巴利道</li> <li>彌敦道近寶靈街</li> </ol>	
	尖沙咀東	經加士居道、漆咸道北、蕪湖街、機利士南街、暢運道、科學館道、康莊道、康達徑及尖沙咀東(麼地道)巴士站，然後返回原有行車路線	<ol style="list-style-type: none"> <li>彌敦道近長樂街</li> <li>彌敦道聖安德烈堂外</li> <li>彌敦道近中間道</li> <li>梳士巴利道(東行)近尖東站</li> <li>梳士巴利道永安廣場外</li> </ol>	加士居道近勞資審裁處
九巴第 81C 號線	麼地道	經加士居道、漆咸道北、公主道、紅磡繞道、梳士巴利道、尖沙咀東(麼地道)巴士站，然後返回原有行車路線	<ol style="list-style-type: none"> <li>彌敦道近長樂街</li> <li>彌敦道聖安德烈堂外</li> <li>彌敦道近中間道</li> <li>梳士巴利道(東行)近尖東站</li> </ol>	加士居道近勞資審裁處
	耀安	經麼地道、漆咸道南、加士居道及及彌敦道，然後返回原有行車路線	<ol style="list-style-type: none"> <li>梳士巴利道(西行)近尖東站</li> <li>彌敦道近海防道</li> <li>彌敦道近栢麗購物大道</li> <li>彌敦道近柯士甸道</li> </ol>	不適用
九巴第 87D 號線	紅磡站	經加士居道、漆咸道北、紅磡繞道、都會道、暢運道及安運道，然後返回原有行車路線	<ol style="list-style-type: none"> <li>彌敦道近長樂街</li> <li>彌敦道聖安德烈堂外</li> <li>彌敦道近中間道</li> <li>梳士巴利道(東行)近尖東站</li> <li>梳士巴利道永安廣場外</li> </ol>	加士居道近勞資審裁處
	錦英苑	經暢運道、漆咸道南、梳士巴利道、康莊道、加士居道及彌敦道，然後返回原有行車路線	<ol style="list-style-type: none"> <li>梳士巴利道(西行)近尖東站</li> <li>彌敦道近海防道</li> <li>彌敦道近栢麗購物大道</li> <li>彌敦道近柯士甸道</li> </ol>	不適用
九巴第 92R 號	天星碼	經梳士巴利道及漆	<ol style="list-style-type: none"> <li>梳士巴利道香港</li> </ol>	不適用

路線	方向	恢復原有行車路線前的改道	暫停使用巴士站	臨時巴士站
線	頭	咸道南，然後返回原有行車路線	1. 文化中心外 2. 尖沙咀碼頭	
九巴第 98D 號線	坑口(北)	經科學館道、暢運道、漆咸道南、梳士巴利道、康莊道及漆咸道北，然後返回原有行車路線	1. 梳士巴利道(西行)近尖東站 2. 彌敦道近海防道 3. 彌敦道近栢麗購物大道 4. 彌敦道近柯士甸道 5. 加士居道近勞資審裁處 6. 加士居道近衛理道	不適用
	尖沙咀東	經漆咸道南、暢運道、康泰徑、康榮徑、康達徑及尖沙咀東(麼地道)巴士站，然後返回原有行車路線	1. 佐敦道近九龍佑寧堂 2. 彌敦道近德成街 3. 彌敦道近金馬倫道 4. 彌敦道近中間道 5. 梳士巴利道(東行)近尖東站 6. 漆咸道南近加連威老道 7. 暢運道近理工大學	
九巴第 203C 號線	大坑東	經麼地道、漆咸道南、加士居道及衛理道，然後返回原有行車路線	1. 梳士巴利道近尖東站 2. 彌敦道近中間道 3. 彌敦道近金巴利道 4. 彌敦道近寶靈街 5. 彌敦道近寧波街 6. 加士居道近勞資審裁處 7. 加士居道近衛理道	不適用
	麼地道	經廣東道、柯士甸道、暢運道、康泰徑、康榮徑、康達徑、漆咸道南、梳士巴利道、尖沙咀	1. 廣東道近柯士甸道 2. 廣東道新港中心外 3. 梳士巴利道近尖	不適用

路線	方向	恢復原有行車路線前的改道	暫停使用巴士站	臨時巴士站
		東(麼地道)巴士站，然後返回原有行車路線	東站	
九巴第 213X 號線	尖沙咀東	經漆咸道南、梳士巴利道、康莊道、漆咸道北，然後返回原有行車路線	<ol style="list-style-type: none"> <li>1. 梳士巴利道近尖東站</li> <li>2. 彌敦道近中間道</li> <li>3. 彌敦道近九龍清真寺</li> <li>4. 彌敦道尖沙咀警署外</li> <li>5. 彌敦道近南京街</li> <li>6. 加士居道近勞資審裁處</li> <li>7. 加士居道近衛理道</li> </ol>	不適用
九巴第 215X 號線	九龍站	經漆咸道北、暢運道、康泰徑、康榮徑、康達徑、暢運道、柯士甸道，然後返回原有行車路線	<ol style="list-style-type: none"> <li>1. 漆咸道南香港科學館外</li> <li>2. 漆咸道南近麼地道</li> <li>3. 梳士巴利道近尖東站</li> <li>4. 九龍公園徑近中間道</li> <li>5. 廣東道中港城外</li> </ol>	柯士甸道近香港童軍中心
	廣田	經雅翔道、柯士甸道西、柯士甸道及暢運道，然後返回原有行車路線	<ol style="list-style-type: none"> <li>1. 廣東道近柯士甸道</li> <li>2. 廣東道新港中心外</li> <li>3. 梳士巴利道近尖東站</li> <li>4. 漆咸道南近麼地道</li> <li>5. 漆咸道南近加連威老道</li> </ol>	不適用
九巴第 219X 號線	尖沙咀東	經漆咸道南、梳士巴利道、康莊道、漆咸道北，然後返回原有行車路線	<ol style="list-style-type: none"> <li>1. 梳士巴利道近尖東站</li> <li>2. 彌敦道近中間道</li> <li>3. 彌敦道近九龍清真寺</li> <li>4. 彌敦道尖沙咀警署外</li> </ol>	不適用

路線	方向	恢復原有行車路線 前的改道	暫停使用巴士站	臨時巴士站
			5. 彌敦道近南京街 6. 加士居道近勞資 審裁處	
九巴第 234X 號線	改為循 環線	經彌敦道、佐敦 道、匯民道、佐敦 道及彌敦道，然後 返回原有行車路線	1. 彌敦道近德成街 2. 彌敦道近金巴利 道 3. 彌敦道(南行)近中 間道 4. 尖沙咀東(麼地道) 5. 尖沙咀碼頭 6. 彌敦道(北行)近中 間道 7. 彌敦道近金巴利 道 8. 彌敦道近寶靈街	1. 佐敦道近吳松 街 2. 匯民道近西九 龍站 3. 佐敦道近廟街
九巴第 260X 號線	寶田	經都會道、紅磡繞 道、梳士巴利道、 康莊道、加士居道 及彌敦道，然後返 回原有行車路線	1. 梳士巴利道近尖 東站 2. 彌敦道近中間道 3. 彌敦道近九龍清 真寺 4. 彌敦道近栢麗購 物大道 5. 彌敦道近柯士甸 道	不適用
	紅磡站	經柯士甸道及暢運 道，然後返回原有 行車路線	1. 廣東道近柯士甸 道 2. 廣東道新港中心 外 3. 梳士巴利道近尖 東站 4. 漆咸道南近加連 威老道 5. 漆咸道南近金德 大廈	暢運道近香港理工 大學
九巴第 268B 號線	朗屏站	經都會道、紅磡繞 道、梳士巴利道、 康莊道、加士居道 及彌敦道，然後返 回原有行車路線	1. 梳士巴利道近尖 東站 2. 彌敦道近中間道 3. 彌敦道近九龍清 真寺 4. 彌敦道近栢麗購 物大道	不適用

路線	方向	恢復原有行車路線前的改道	暫停使用巴士站	臨時巴士站
			5. 彌敦道近柯士甸道	
	紅鸞道	經柯士甸道及暢運道，然後返回原有行車路線	1. 彌敦道聖安德烈堂外 2. 彌敦道近中間道 3. 梳士巴利道近尖東站 4. 梳士巴利道近永安廣場	暢運道近香港理工大學
九巴第 269B 號線	天水圍市中心	經都會道、紅磡繞道、梳士巴利道、康莊道、加士居道及彌敦道，然後返回原有行車路線	1. 梳士巴利道近尖東站 2. 彌敦道近中間道 3. 彌敦道近九龍清真寺 4. 彌敦道近栢麗購物大道 5. 彌敦道近柯士甸道	不適用
	紅鸞道	經柯士甸道及暢運道，然後返回原有行車路線	1. 廣東道近柯士甸道 2. 廣東道新港中心外 3. 梳士巴利道近尖東站 4. 梳士巴利道近永安廣場	暢運道近香港理工大學
九巴第 270A 號線	上水	經麼地道、漆咸道南、加士居道及彌敦道，然後返回原有行車路線	1. 彌敦道近半島酒店 2. 彌敦道近九龍清真寺 3. 彌敦道近栢麗購物大道 4. 彌敦道近柯士甸道 5. 彌敦道近寧波街	不適用
	麼地道	經加士居道、漆咸道北、公主道連接道、紅磡繞道、梳士巴利道及尖沙咀東(麼地道)巴士站，然後返回原有行車	1. 彌敦道近加士居道 2. 彌敦道近德成街 3. 彌敦道近金馬倫道 4. 彌敦道近中間道	加士居道近勞資審裁處

路線	方向	恢復原有行車路線前的改道	暫停使用巴士站	臨時巴士站
		路線	5. 梳士巴利道近尖東站	
九巴第 271 號線	富亨	經海泓道、佐敦道、海泓道及西九龍巴士總站	1. 廣東道近匯翔道 2. 廣東道近柯士甸道 3. 廣東道 68 號 4. 廣東道近北京道 5. 彌敦道近半島酒店 6. 彌敦道近九龍清真寺 7. 彌敦道近栢麗購物大道	佐敦道近上海街
	西九龍站	經彌敦道、佐敦道、海泓道及西九龍巴士總站	1. 彌敦道近德成街 2. 彌敦道近金巴利道 3. 彌敦道近中間道 4. 九龍公園徑近中間道 5. 廣東道中港城外 6. 廣東道近柯士甸站	佐敦道近白加士街
九巴第 280X 號線	穗禾苑	經麼地道、漆咸道南、加士居道及彌敦道，然後返回原有行車路線	1. 雅翔道 2. 彌敦道聖安德烈堂外 3. 彌敦道近中間道 4. 梳士巴利道近尖東站 5. 尖沙咀東(麼地道)	不適用
	麼地道	經雅翔道、柯士甸道西、柯士甸道、暢運道、康泰徑、康榮徑、康達徑、暢運道、漆咸道南、梳士巴利道及尖沙咀東(麼地道)巴士站，然後返回原有行車路線	1. 尖沙咀東(麼地道) 2. 梳士巴利道近尖東站 3. 彌敦道近海防道 4. 彌敦道近栢麗購物大道 5. 彌敦道近柯士甸道	不適用
九巴第 281A 號線	廣源	經雅翔道、柯士甸道西、廣東道、佐敦道、彌敦道，然	1. 廣東道近柯士甸道 2. 廣東道新港中心	佐敦道近上海街

路線	方向	恢復原有行車路線前的改道	暫停使用巴士站	臨時巴士站
		後返回原有行車路線	外 3. 彌敦道近海防道 4. 彌敦道近栢麗購物大道 5. 彌敦道近柯士甸道	
	彌敦道	經彌敦道、佐敦道、雅翔道及九龍站公共運輸交匯處，然後返回原有行車路線	1. 彌敦道近德成街 2. 彌敦道近金巴利道 3. 彌敦道近中間道 4. 九龍公園徑近中間道 5. 廣東道中港城外 6. 柯士甸道西近博物館道	佐敦道近白加士街
九巴第 296D 號線	尚德	經雅翔道、柯士甸道西、廣東道、佐敦道、彌敦道，然後返回原有行車路線	1. 廣東道近柯士甸道 2. 廣東道新港中心外 3. 彌敦道近海防道 4. 彌敦道近栢麗購物大道 5. 彌敦道近柯士甸道	佐敦道近上海街
	九龍站	經佐敦道，然後返回原有行車路線	1. 彌敦道近德成街 2. 彌敦道近金巴利道 3. 彌敦道近中間道 4. 九龍公園徑近中間道 5. 廣東道中港城外 6. 廣東道近柯士甸站	佐敦道近白加士街
過海巴士第 110 號線	尖沙咀 (循環線)	經廣東道、柯士甸道、暢運道、康泰徑、康榮徑、康達徑、漆咸道南、梳士巴利道及尖沙咀東(麼地道)巴士總站	1. 廣東道近柯士甸道 2. 廣東道近北京道 3. 梳士巴利道近尖東站	不適用
城巴第 50 號線	屯門	經廣東道、佐敦道及彌敦道，然後返	1. 廣東道近柯士甸道	佐敦道近上海街

路線	方向	恢復原有行車路線前的改道	暫停使用巴士站	臨時巴士站
		回原有行車路線	<ul style="list-style-type: none"> <li>2. 九龍公園徑中港城對面</li> <li>3. 九龍公園徑近北京道</li> <li>4. 彌敦道近九龍酒店</li> <li>5. 彌敦道近九龍清真寺</li> <li>6. 彌敦道近柏麗購物大道</li> <li>7. 彌敦道近柯士甸道</li> </ul>	
過海巴士第 973 號線	尖沙咀東	經廣東道、柯士甸道、暢運道、康泰徑、康榮徑、康達徑、暢運道、梳士巴利道及尖沙咀東(麼地道)巴士總站	<ul style="list-style-type: none"> <li>1. 廣東道近柯士甸道</li> <li>2. 九龍公園徑中港城對面</li> <li>3. 九龍公園徑近北京道</li> <li>4. 梳士巴利道近尖東站</li> <li>5. 尖沙咀(麼地道)巴士總站</li> </ul>	<ul style="list-style-type: none"> <li>1. 漆咸道南近麼地道</li> <li>2. 漆咸道南近加連威老道</li> <li>3. 漆咸道南近香港科學館</li> </ul>
	赤柱	經漆咸道南、柯士甸道及廣東道，然後返回原有行車路線	<ul style="list-style-type: none"> <li>1. 尖沙咀(麼地道)巴士總站</li> <li>2. 暢運道近香港歷史博物館</li> <li>3. 漆咸道南香港科學館外</li> <li>4. 漆咸道南近麼地道</li> <li>5. 梳士巴利道近尖東站</li> <li>6. 廣東道新港中心外</li> <li>7. 廣東道近北京道</li> <li>8. 廣東道中港城外</li> <li>9. 廣東道近柯士甸站</li> </ul>	<ul style="list-style-type: none"> <li>1. 漆咸道南近香港科學館</li> <li>2. 漆咸道南近麼地道</li> </ul>
城巴第 A21 號線	紅磡站	經彌敦道、加士居道、漆咸道南、暢運道、安運道及紅	<ul style="list-style-type: none"> <li>1. 彌敦道近恆豐中心</li> <li>2. 彌敦道近金巴利</li> </ul>	不適用



路線	方向	恢復原有行車路線前的改道	暫停使用巴士站	臨時巴士站
		礪站巴士總站	道 3. 彌敦道近金馬倫道 4. 彌敦道近中間道 5. 梳士巴利道近尖東站 6. 漆咸道南近麼地道 7. 漆咸道南近加連威老道	
	機場	經梳士巴利道、康莊道、漆咸道北及加士居道，然後返回原有行車路線	1. 漆咸道南香港科學館外 2. 漆咸道南近麼地道 3. 梳士巴利道近尖東站 4. 彌敦道近海防道 5. 彌敦道近金巴利道 6. 彌敦道近尖沙咀警署 7. 彌敦道近寧波街	不適用
城巴第 A25 號線	啟德	經佐敦道、加士居道、漆咸道南、機利士南路及紅磡南道，然後返回原有行車路線	1. 廣東道近匯翔道 2. 廣東道近柯士甸道 3. 廣東道新港中心外 4. 廣東道近北京道 5. 梳士巴利道近尖東站 6. 梳士巴利道近永安廣場 7. 暢運道近紅磡站	1. 佐敦道近柯士甸站 2. 佐敦道近上海街 3. 佐敦道近志和街 4. 加士居道近衛理道
	機場	經紅磡道、紅磡繞道、漆咸道南、加士居道及佐敦道，然後返回原有行車路線	1. 梳士巴利道近星光大道 2. 九龍公園徑近北京道 3. 廣東道中港城外 4. 廣東道近柯士甸站	1. 佐敦道近九龍佑寧堂 2. 佐敦道近吳松街 3. 佐敦道近炮台街
過海巴士第	尖沙咀	經加士居道、彌敦	1. 梳士巴利道近星	香港西九龍站上落

路線	方向	恢復原有行車路線前的改道	暫停使用巴士站	臨時巴士站
H1 號線		道、亞皆老街、櫻桃街、連翔道、佐敦道、匯民道及西九龍站巴士總站	光大道 2. 梳士巴利道近尖東站 3. 梳士巴利道近香港文化中心 4. 尖沙咀碼頭 5. 漢口道近半島酒店	客區
過海巴士第 H2 號線	中環	經匯民道、佐敦道、彌敦道、亞皆老街、櫻桃街、連翔道、雅翔道、柯士甸道西、廣東道、佐敦道及加士居道，然後返回原有行車路線	1. 漢口道近半島酒店 2. 博物館道西九文化區 3. 廣東道近柯士甸道 4. 廣東道近北京道 5. 梳士巴利道近尖東站	香港西九龍站上落客區
過海巴士第 H2K 號線	尖沙咀 (循環線)	經加士居道、彌敦道、亞皆老街、櫻桃街、連翔道、佐敦道、匯民道、佐敦道、彌敦道、亞皆老街、櫻桃街、連翔道、雅翔道、柯士甸道西、廣東道、佐敦道及加士居道，然後返回原有行車路線	1. 佐敦道近吳松街 2. 雅翔道 3. 博物館道西九文化區 4. 彌敦道近金馬倫道 5. 尖沙咀碼頭 6. 梳士巴利道近尖東站	1. 香港西九龍站上落客區 2. 佐敦道近上海街

(b) 暫停服務

- (i) 城巴第 790 號線往清水灣半島的服務將於 2024 年 2 月 10 日下午 3 時起暫停；往尖沙咀東(麼地道)的服務將於下午 2 時起暫停；及
- (ii) 城巴第 796P 號線往康城站公共運輸交匯處的服務將於 2024 年 2 月 10 日下午 3 時起暫停；往尖沙咀東的服務將於下午 1 時 45 分起暫停。

### 3. 專線小巴服務

#### (a) 專線小巴改道及小巴士安排

因應於尖沙咀的封路安排，下列專線小巴改道及臨時小巴士安排將於2024年2月10日下午3時30分起實施，直至道路重開：

路線	方向	恢復原有行車路線前的改道	暫停使用的小巴士	臨時小巴士
九龍專線小巴第3號線	將改為循環線	經佐敦道、匯民道、佐敦道及廣東道。	1. 廣東道佐治五世紀念公園外 2. 廣東道港景峯外 3. 廣東道力寶太陽廣場外 4. 廣東道1881外 5. 亞士厘道小巴總站 6. 廣東道中港城外	匯民道
九龍專線小巴第26A號線	往黃埔	經廣東道、佐敦道、匯民道、匯翔道及廣東道。	1. 廣東道近港景峰 2. 廣東道近彩星集團大廈 3. 廣東道近新港中心 4. 廣東道近力寶太陽廣場 5. 廣東道近中港城 6. 柯士甸道西近西九龍站	不適用
九龍專線小巴第77M號線	往尖沙咀	經雅翔道、佐敦道、匯民道、佐敦道及雅翔道。	所有小巴士(九龍站公共運輸交匯處除外)	匯民道
九龍專線小巴第78號線	往尖沙咀	經渡船街、廣東道及匯翔道。	1. 廣東道佐治五世紀念公園外 2. 廣東道港景峯外 3. 廣東道中港中心外 4. 北京道小巴總站 5. 廣東道中港城外 6. 廣東道佐治五世紀念公園對面	匯民道 (只供落客)

路線	方向	恢復原有行車路線前的改道	暫停使用的小巴士	臨時小巴士
新界專線小巴第606S號線	往元朗	於科學館道華懋廣場外的臨時總站開出班次，行經科學館道、暢運道、漆咸道南、加士居道及彌敦道。	麼地道帝國中心外	科學館道華懋廣場外
	往尖沙咀	經彌敦道、加士居道、康莊道及科學館道後，以科學館道華懋廣場外為臨時總站。		

#### 4. 過境巴士服務

##### (a) 跨境巴士站點安排

佐敦至皇崗口岸的短途跨境巴士服務位於柯士甸道過境巴士總站的站點將由晚上約 8 時至午夜約 12 時暫停使用。臨時總站將設於香港西九龍站外的匯民道旅遊巴士上落客區。該服務位於中港碼頭巴士總站的中途站點亦將由下午約 3 時 30 分起暫停使用，直至午夜約 12 時。

除上述的短途跨境巴士服務外，其他跨境巴士服務或會因應當日的道路封閉措施實施臨時巴士站或服務調整安排，市民可向相關跨境巴士服務營辦商查詢有關詳情。

##### (b) 加強服務

因應深圳灣口岸在 2024 年 2 月 9 日早上 6 時 30 分至 2 月 14 日午夜 12 時實施 24 小時旅檢通關服務，跨境巴士服務營辦商將於相關凌晨時段在市區站點（包括太子、油麻地、尖沙咀及灣仔）加開行經深圳灣口岸的跨境巴士服務。

來往皇崗口岸及市區主要站點（例如佐敦、太子、灣仔等）的短途跨境巴士服務會因應乘客需求而加強服務。

市民可向相關跨境巴士服務營辦商查詢詳情。

## II. 2024年2月11日農曆新年煙花匯演

### A. 特別交通安排

#### 港島

#### 1. 道路封閉（見圖二及三）

下列道路將於以下時段封閉，禁止所有車輛駛入（授權車輛除外），直至人群散去及道路重新開放為止：

##### (a) 由上午 9 時至晚上 11 時 59 分：

(i) 花園道纜車站外由花園道前往世界自然基金會的纜車里（專營巴士除外）。

##### (b) 由下午 3 時至晚上 9 時 30 分：

(i) 博覽道以北金紫荊廣場外的一段博覽道東（包括上落客區）。

##### (c) 由下午 5 時 30 分起：

#### 中區

- (i) 民光街；
- (ii) 民輝街；
- (iii) 介乎民光街與民寶街之間的一段民耀街；
- (iv) 中環碼頭巴士總站；
- (v) 中環碼頭七、八及九號外的上落客貨區；及
- (vi) 近龍和道郵政總局收費錶泊車位的未命名道路。

#### 灣仔區

- (i) 中環及灣仔繞道（東行）通往博覽道的支路；
- (ii) 龍和道通往中環及灣仔繞道（東行）的支路；
- (iii) 中環及灣仔繞道（西行）通往龍和道的支路；
- (iv) 分域碼頭街（東行）；
- (v) 龍景街；
- (vi) 港灣道（東行）；
- (vii) 博覽道；
- (viii) 博覽道中；

- (ix) 博覽道東；
- (x) 介乎愛丁堡廣場與菲林明道的一段龍和道（東行）；
- (xi) 介乎立法會道與菲林明道的一段龍和道（西行）；
- (xii) 龍合街
- (xiii) 龍達徑；
- (xiv) 會議道；
- (xv) 菲林明道天橋；
- (xvi) 介乎博覽道與港灣道之間的一段菲林明道；
- (xvii) 會展站公共運輸交匯處；
- (xviii) 介乎港灣道與鴻興道之間的一段杜老誌道；
- (xix) 介乎港灣道與告士打道之間的一段杜老誌道（南行）；
- (xx) 介乎告士打道與鴻興道之間的一段馬師道；
- (xxi) 馬師道天橋；
- (xxii) 介乎軒尼詩道與告士打道之間的一段馬師道；
- (xxiii) 鴻興道；
- (xxiv) 鴻興道天橋；
- (xxv) 運盛街；
- (xxvi) 運盈街；
- (xxvii) 由維園道（東行）通往銅鑼灣海濱的支路；及
- (xxviii) 介乎灣仔道與軒尼詩道的一段天樂里第二條行車線。

#### 山頂

- (i) 山頂廣場停車場後的一段山頂道（北行）（區內居民的車輛除外）；
- (ii) 夏力道、盧吉道及柯士甸山道（區內居民或持有許可證的車輛除外）；
- (iii) 白加道（區內居民的車輛除外）；
- (iv) 介乎山頂道與司徒拔道迴旋處之間的一段司徒拔道所有停車灣；及
- (v) 介乎山頂道與梅道之間的一段馬己仙峽道所有停車灣。

#### 東區

- (i) 屈臣道；
- (ii) 玻璃街；
- (iii) 景明街；
- (iv) 威非路道以北的一段興發街；及
- (v) 威非路道。

(d) 由下午 6 時 45 分起：

#### 中區

- (i) 耀星街；

- (ii) 介乎耀星街與添華道的一段龍和道（西行）；
- (iii) 添華道；
- (iv) 介乎夏慤道與演藝道之間的一段未命名道路；及
- (v) 演藝道；及
- (vi) 愛丁堡廣場。

#### 灣仔區

- (i) 介乎告士打道與港灣道之間的一段分域街（北行）。

#### (e) 由下午 7 時 55 分起：

#### 中區

- (i) 立法會道；
- (ii) 添美道；
- (iii) 龍匯道；
- (iv) 介乎民祥街與民寶街之間的一段民耀街；
- (v) 民寶街；及
- (vi) 介乎民耀街與民寶街之間的一段金融街。

#### 灣仔區

- (i) 杜老誌道天橋；
- (ii) 介乎告士打道與港灣道之間的一段杜老誌道（北行）；
- (iii) 港灣徑；
- (iv) 介乎港灣道與告士打道之間的一段菲林明道（南行）；
- (v) 介乎波斯富街與盧押道之間的一段駱克道；
- (vi) 介乎波斯富街與盧押道之間的一段謝斐道；
- (vii) 介乎告士打道與謝斐道之間的一段盧押道（南行）；
- (viii) 柯布連道；
- (ix) 介乎告士打道與軒尼詩道之間的一段菲林明道；
- (x) 史釗域道；
- (xi) 介乎告士打道與軒尼詩道之間的一段杜老誌道；
- (xii) 介乎告士打道與軒尼詩道之間的一段馬師道；
- (xiii) 介乎告士打道與軒尼詩道之間的一段堅拿道西；
- (xiv) 介乎告士打道與軒尼詩道之間的一段堅拿道東；
- (xv) 介乎駱克道與告士打道之間的一段波斯富街（如有需要）；及
- (xvi) 介乎波斯富街與堅拿道東之間的一段告士打道輔助道路（西行）（如有需要）。

#### 東區

- (i) 介乎維園道與民康街之間的一段東區走廊（西行）（專營巴士除外）；

- (ii) 沿健康中街及糖水道通往東區走廊（西行）的支路（專營巴士除外）；及
- (iii) 中環及灣仔繞道隧道（西行）（專營巴士除外）。

## 2. 交通改道

### (a) 由下午 5 時 30 分起：

因應中區及山頂的道路封閉，將實施以下交通改道安排，直至道路可安全重開供通車為止：

- (i) 介乎中港道與干諾道中之間的一段林士街將改為單向南行；及
- (ii) 所有沿山頂道往夏力道、盧吉道及柯士甸山道（區內居民的車輛或持許可證車輛除外）將改經山頂廣場停車場入口旁的支路，前往山頂道南行行車道。

### (b) 由晚上 7 時 55 分起：

因應東區及中區的道路封閉，將實施以下交通改道，直至道路可安全重開供通車為止：

- (i) 所有沿東區走廊（西行）的車輛需改經民康街；
- (ii) 所有沿糖水道支路往東區走廊（西行）的車輛需轉入和富道；及
- (iii) 所有沿干諾道西天橋（東行）的車輛需改經金融街。

## 3. 暫停使用泊車位

### (a) 由上午 8 時至晚上 11 時 59 分：

- (i) 位於纜車里近花園道纜車站的所有路旁收費錶泊車位、電單車泊車位及殘疾人士專用泊車位將暫停使用；及
- (ii) 位於柯士甸山道山頂花園的所有路旁收費錶泊車位、電單車泊車位及殘疾人士專用泊車位將暫停使用。

### (b) 由下午 3 時至晚上 9 時 30 分：

- (i) 位於博覽道以北金紫荊廣場外的一段博覽道東的所有路旁停車位將暫停使用；及
- (ii) 位於下列地點的所有收費錶泊車位、電單車泊車位及殘疾人士專用泊車位將暫停使用：



- (1) 民光街；
- (2) 耀星街；
- (3) 龍和道；
- (4) 龍匯道；
- (5) 龍合街；
- (6) 鴻興道；
- (7) 博覽道；
- (8) 博覽道東；
- (9) 會議道；
- (10) 告士打道輔助道路；
- (11) 介乎謝斐道及告士打道輔助道路之間的一段史釗域道；
- (12) 介乎軒尼詩道與駱克道之間的一段馬師道；
- (13) 介乎波斯富街與盧押道之間的一段謝斐道；
- (14) 介乎波斯富街與盧押道之間的一段駱克道；
- (15) 屈臣道；
- (16) 威非路道；
- (17) 中環碼頭七、八及九號外的上落客貨區；
- (18) 近龍和道郵政總局收費錶泊車位的未命名道路；
- (19) 介乎山頂道與司徒拔道迴旋處之間的一段司徒拔道所有停車灣；及
- (20) 介乎山頂道與梅道之間的一段馬己仙峽道所有停車灣。

#### **4. 暫停使用公共運輸交匯處及巴士總站**

以下公共交通交匯處及巴士總站將於下午 4 時 30 分至晚上 9 時 30 分暫停使用：

- (a) 會展站公共運輸交匯處；
- (b) 中環碼頭巴士總站；及
- (c) 銅鑼灣(威非路道)巴士總站。

#### **5. 暫停使用的士站**

位於以下地點之的士站將於下列時段暫停使用：

- (a) 由上午 9 時至晚上 11 時 59 分：

位於纜車里花園道纜車站外之的士站將暫停使用。的士可使用於花園道聖約翰大廈外的停車灣。

(b) 由下午 5 時 30 分至晚上 9 時 30 分：

- (i) 民光街中環碼頭 6、7、8 及 9 號外；
- (ii) 民光街；
- (iii) 愛丁堡廣場；
- (iv) 龍匯道；
- (v) 博覽道；
- (vi) 港灣道；
- (vii) 會展站公共運輸交匯處；
- (viii) 介乎波斯富街與堅拿道東之間的一段謝斐道；
- (ix) 駱克道近柯布連道；
- (x) 位於馬師道交界處前的駱克道；
- (xi) 史釗域道；及
- (xii) 杜老誌道。

## 6. 暫停使用公共小巴士

位於以下地點的公共小巴士將於下午 5 時 30 分至晚上 9 時 30 分暫停使用：

- (i) 駱克道近堅拿道西；及
- (ii) 民光街中環渡輪碼頭外。

## 7. 限制車輛進出停車場

在道路封閉期間，停泊於北角、灣仔及中環受影響地區內停車場的車輛將不准進出停車場，直至道路重新開放通車。警方或會封閉位於介乎百德新街與波斯富街之間的一段告士打道（西行）的停車場（如有需要），毋須事前通知。

## 九龍

### 1. 道路封閉（見圖四）

下列道路將於以下時段封閉，禁止所有車輛駛入（授權車輛除外），直至人群散去及道路重新開放為止：

(a) 下午 5 時起：

- (i) 介乎暢運道與九龍公園徑之間的一段梳士巴利道及梳士巴利道地下行車道；

- (ii) 介乎梳士巴利道與都會道之間的一段紅磡繞道；
- (iii) 介乎梳士巴利道與紅樂道之間的一段紅磡繞道；
- (iv) 介乎加連威老道與梳士巴利道之間的一段漆咸道南；
- (v) 介乎暢運道與加連威老道之間的一段漆咸道南（南行）（專營巴士及專線小巴除外）；
- (vi) 介乎漆咸道南與科學館道之間的一段加連威老道（專營巴士及專線小巴除外）；
- (vii) 介乎港威大道與梳士巴利道之間的一段廣東道；
- (viii) 介乎港威大道與梳士巴利道之間的一段九龍公園徑（南行）；
- (ix) 介乎梳士巴利道與柯士甸道之間的一段彌敦道（北行）；
- (x) 介乎加連威老道與梳士巴利道之間的一段彌敦道（南行）；
- (xi) 介乎加連威老道與彌敦道之間的一段加拿分道；
- (xii) 康運徑；
- (xiii) 麼地里；
- (xiv) 麼地道；
- (xv) 麼地廣場；
- (xvi) 加連威老廣場；
- (xvii) 緬甸臺；
- (xviii) 河內道；
- (xix) 碧仙桃道；
- (xx) 棉登徑；
- (xxi) 白蘭軒道；
- (xxii) 赫德道；
- (xxiii) 寶勒巷；
- (xxiv) 堪富利士道；
- (xxv) 金馬倫道；
- (xxvi) 金馬倫里；
- (xxvii) 厚福街；
- (xxviii) 中間道；
- (xxix) 北京道；
- (xxx) 樂道；
- (xxx i) 漢口道；
- (xxx ii) 亞士厘道；
- (xxx iii) 宜昌街；
- (xxx iv) 海防道；
- (xxx v) 通往柯士甸道西（西行）近君臨天下的一段柯士甸道西（地面東行）支路；
- (xxx vi) 通往柯士甸道西（東行）近戲曲中心的柯士甸道西（地面西行）支路；及
- (xxx vii) 通往柯士甸道西迴旋處的柯士甸道西（西行）的左線。

(b) 下午 5 時 30 分起：

- (i) 介乎廣東道與九龍公園徑之間的一段梳士巴利道；及
- (ii) 介乎梳士巴利道與港威大道之間的一段九龍公園徑（北行）。

(c) 晚上 6 時起：

- (i) 博物館道；及
- (ii) 文化道。

(d) 晚上 7 時 45 分起：

- (i) 介乎佐敦道與柯士甸道西之間的一段雅翔道；
- (ii) 介乎柯士甸道西與九龍公園徑之間的一段廣東道；
- (iii) 介乎柯士甸道與佐敦道之間的一段彌敦道；
- (iv) 介乎庇利金街及彌敦道之間的一段寶靈街；
- (v) 介乎彌敦道及德興街之間的一段德成街；
- (vi) 介乎柯士甸道及加連威老道之間的一段彌敦道（南行）；
- (vii) 介乎加連威老道及天文臺道的漆咸道南（北行）；
- (viii) 松山道；
- (ix) 山林道；
- (x) 介乎彌敦道及天文臺道的金巴利道；
- (xi) 嘉蘭圍；
- (xii) 介乎金巴利道及加連威老道之間的一段加拿分道；
- (xiii) 金巴利街；
- (xiv) 信義街；及
- (xv) 介乎彌敦道及漆咸道南之間的一段加連威老道。

(e) 警方會視乎人潮而實施以下道路封閉，禁止所有車輛駛入：

- (i) 介乎華信街及紅樂道之間的一段紅鸞道；
- (ii) 愛景街；及
- (iii) 建灣街。

## 2. 交通改道

因應於尖沙咀封路的安排，下列交通改道將於下列時段分階段實施，直至人群散去及道路重新開放為止：

(a) 下午 5 時起：

- (i) 沿紅磡道（南行）的車輛將改經紅磡繞道前往暢通路的迴旋處；
- (ii) 沿都會道（東行）的車輛將禁止右轉入紅磡繞道（南行）；
- (iii) 沿紅磡繞道（南行）的車輛須右轉入都會道（西行）；
- (iv) 所有彌敦道（南行）的專營巴士須右轉入眾坊街（西行）或佐敦道（西行）；
- (v) 所有漆咸道南（南行）的專營巴士及專線小巴須左轉入加連威老道（東行）；
- (vi) 沿廣東道（南行）的車輛須於中港城外掉頭往廣東道（北行）；
- (vii) 沿九龍公園徑（北行）車輛將禁止左轉入廣東道（南行）；
- (viii) 介乎彌敦道與加拿分道之間的一段加連威老道將改道成單向（東行）及沿彌敦道（南行）的車輛須改道左轉入加連威老道（東行）；
- (ix) 沿科學館道行駛的車輛將禁止轉入麼地道及加連威老道；
- (x) 沿梳士巴利道（南行）近康莊道的車輛只可駛往尖沙咀東；
- (xi) 沿佐敦道（西行）的車輛將禁止左轉入廣東道（南行）；
- (xii) 沿加連威老道（東行）近漆咸道南的車輛須左轉入漆咸道南（北行）；
- (xiii) 沿梳士巴利道（東行）的車輛須左轉入九龍公園徑（北行）；
- (xiv) 沿九龍公園徑（北行）的車輛將禁止右轉入北京道；及
- (xv) 沿暢運道（西行）前往漆咸道南的車輛須右轉入漆咸道南（北行）或改道往柯士甸道（西行），專營巴士及專線小巴除外。

(b) 晚上 6 時起：

- (i) 沿雅翔道（南行）的車輛將禁止駛入博物館道。

(c) 晚上 7 時 45 分起：

- (i) 沿彌敦道（南行）的車輛須右轉入佐敦道（西行）；
- (ii) 沿佐敦道（西行）的車輛將禁止左轉入彌敦道（南行）；
- (iii) 沿柯士甸道（西行）及覺士道（南行）的車輛將禁止轉入松山道；
- (iv) 沿天文臺道的車輛將禁止左轉入金巴利街（西行）；
- (v) 沿庇利金街（北行）的車輛將禁止右轉入寶靈街（東行）；
- (vi) 沿寶靈街（東行）的車輛將改道前往庇利金街（北行）；
- (vii) 沿柯士甸道（西行）的車輛將改道前往雅翔道高架路段（北行）；
- (viii) 沿廣東道（南行）的車輛須轉入柯士甸道（東行）或柯士甸道西（西行）；
- (ix) 沿柯士甸道西（東行）的車輛將禁止右轉前往廣東道（南行）；

- (x) 沿佐敦道（西行）前往雅翔道的車輛將改道前往九龍站公共運輸交匯處；及
- (xi) 沿雅翔道（南行）的車輛須左轉入柯士甸道西（東行）。

(d) 警方會視乎人潮情況而實施以下交通改道：

- (i) 沿紅鸞道（南行）的車輛須左轉入華信街（東行）；
- (ii) 沿華信街（西行）的車輛須右轉入紅鸞道（東行）；
- (iii) 沿紅樂道（南行）的車輛將禁止左轉入紅鸞道（東行）；及
- (iv) 沿紅鸞道（東行）的車輛須左轉入紅樂道（北行）。

### 3. 暫停使用泊車位

位於尖沙咀及紅磡封路範圍內的所有路旁停車位，將於 2024 年 2 月 11 日正午 12 時至 2024 年 2 月 12 日凌晨 3 時期間暫停使用。

### 4. 暫停使用巴士總站

以下巴士總站將於 2024 年 2 月 11 日下列時段起臨時封閉，直至道路重新開放為止：

(a) 下午 5 時起：

- (i) 尖沙咀東（麼地道）巴士總站；及
- (ii) 中港碼頭巴士總站。

(b) 下午 5 時 30 分起：

- (i) 天星碼頭巴士總站。

### 5. 暫停使用的士站及的士上落客點

- (i) 所有位於封路範圍內之的士站將於下午 5 時起分階段暫停使用，直至道路重開為止。
- (ii) 位於廣東道（北行）中港城外之的士上落客點將於下午 5 時起暫停使用，直至道路重開為止。

### 6. 暫停使用公共小巴士

- (i) 所有位於封路範圍內的小巴士將於下午 5 時起分階段暫停使用，

直至道路重開為止。

- (ii) 位於廣東道(北行)中港城外的小巴士站將於下午 5 時起暫停使用，直至道路重開為止。

## 7. 限制車輛進出停車場

- (i) 停泊於尖沙咀封路範圍內所有停車場的車輛，將於 2024 年 2 月 11 日下午約 5 時起不准進出停車場，直至道路重新開放為止。
- (ii) 停泊於西九文化區封路範圍內所有停車場的車輛，將於 2024 年 2 月 11 日晚上約 6 時起不准進出停車場，直至道路重新開放為止。

擬在這些停車場停泊車輛的駕駛人士，須在封路前把車輛駛入停車場，並應預算在撤銷封路措施前，不能把車輛駛離停車場。

## B. 公共運輸服務安排

### 1. 港鐵服務

#### (a) 加強服務

港島線、荃灣線、觀塘線、南港島線、東涌線、屯馬線及東鐵線將於 2024 年 2 月 11 日因應乘客需求而加強服務。

#### (b) 延長服務時間

為配合羅湖口岸於 2024 年 2 月 11 日延長通關時間至翌日凌晨 2 時，東鐵線於 2024 年 2 月 11 日的服務時間將會延長，詳情如下：

港鐵路線	方向	延長服務時段	班次 (分鐘)
東鐵線	金鐘往羅湖	由 2024 年 2 月 11 日晚上 11 時 01 分 至 2024 年 2 月 12 日凌晨 12 時 56 分	7 - 12
	羅湖往金鐘	由 2024 年 2 月 12 日凌晨 12 時至凌晨 2 時 30 分	12

## 2. 電車服務

電車服務會按需要加強班次，以配合乘客需求。

## 3. 巴士服務

### 港島

#### (a) 巴士改道及巴士站安排

因應於香港島的封路安排，下列巴士改道及臨時巴士站安排將於 2024 年 2 月 11 日下列時段分階段實施，直至道路重開：

#### (i) 下午 5 時 15 分起：

路線	行車方向	恢復原有行車路線前的改道	暫停使用巴士站	臨時巴士站
城巴第 1M 號線	灣仔	經軒尼詩道、盧押道、告士打道、夏慤道、紅棉路、金鐘道後，以金鐘（東）巴士總站為總站。	會展站公共運輸交匯處	1. 軒尼詩道近菲林明道 2. 金鐘（東）巴士總站
	黃泥涌峽	由金鐘（東）巴士總站開出，經金鐘道、軒尼詩道及菲林明道。	會展站公共運輸交匯處	1. 金鐘（東）巴士總站 2. 軒尼詩道 15 號溫莎公爵社會服務大樓外 3. 軒尼詩道柯布連道前
城巴第 2 號線	嘉亨灣	經干諾道中、民吉街、民祥街及民耀街。	1. 民光街近民輝街 2. 民光街近中環三號碼頭 3. 民光街近中環五號碼頭 4. 民光街近中環六號碼頭 5. 民耀街國際金融中心第二期對面	民祥街近國際金融中心商場
城巴第 2A、	灣仔	以軒尼詩道軒尼詩道官立小學外為總站。	會展站公共運輸交匯處	不適用



路線	行車方向	恢復原有行車路線前的改道	暫停使用巴士站	臨時巴士站
2X、8及8P號線	耀東／嘉亨灣／杏花邨／小西灣	由軒尼詩道近史釗域道開出後，返回原有行車路線。	會展站公共運輸交匯處	不適用
城巴第4號線	中環	經干諾道中、民吉街、民祥街及民耀街。	1. 民光街近民輝街 2. 民光街近中環三號碼頭 3. 民光街近中環五號碼頭 4. 民耀街國際金融中心第二期對面	民祥街近國際金融中心商場
城巴第5X號線	銅鑼灣	經歌頓道、電氣道及永興街後，以永興街興裕大廈外為總站。	銅鑼灣(威非路道)巴士總站	永興街興裕大廈外
	堅尼地城	由永興街興裕大廈外開出後，返回原有行車路線。	銅鑼灣(威非路道)巴士總站	不適用
城巴第7及91號線	中環	經民祥街後，以香港站公共運輸交匯處為總站。	1. 民祥街國際金融中心商場外 2. 中環碼頭巴士總站	香港站公共運輸交匯處
	石排灣／鴨脷洲邨	由香港站公共運輸交匯處開出後，經民祥街及民耀街。	中環碼頭巴士總站	香港站公共運輸交匯處
城巴第11號線	中環	經康樂廣場、民祥街(西行)、掉頭及民祥街(東行)後，以香港站公共運輸交匯處為總站。	1. 民耀街國際金融中心第二期外 2. 中環碼頭巴士總站	香港站公共運輸交匯處
	渣甸山	由香港站公共運輸交匯處開出後，經民祥街(東行)、掉頭及民祥街(西行)。	中環碼頭巴士總站	香港站公共運輸交匯處
城巴第12號線	中環	經干諾道中、畢打街、康樂廣場及港景街後，	1. 干諾道中近域多利皇后街	中環(交易廣場)

路線	行車方向	恢復原有行車路線前的改道	暫停使用巴士站	臨時巴士站
		以中環（交易廣場）為總站。	2. 干諾道中近租庇利街 3. 干諾道中近永和街 4. 民光街近中環三號碼頭	
	柏道	由中環（交易廣場）開出後，返回原有行車路線。	1. 民光街近中環三號碼頭 2. 民光街近中環五號碼頭 3. 民光街近中環六號碼頭	不適用
城巴第15號線	中環	經康樂廣場及港景街後，以中環（交易廣場）為總站。	1. 民耀街國際金融中心第二期外 2. 民光街近中環五號碼頭	中環（交易廣場）
	山頂	由中環（交易廣場）開出後，返回原有行車路線。	1. 民光街近中環五號碼頭 2. 民光街近中環六號碼頭 3. 民光街近中環八號碼頭	不適用
城巴第15C號線	中環	經康樂廣場及港景街後，以中環（交易廣場）為總站。	1. 民耀街國際金融中心第二期外 2. 民光街近中環八號碼頭	中環（交易廣場）
	花園道 (山頂纜車總站)	由中環（交易廣場）開出後，經干諾道中。	民光街近中環八號碼頭	中環（交易廣場）
城巴第25號線	中環	經干諾道中、民吉街及民祥街後，以香港站公共運輸交匯處為總站。	1. 民光街民輝街前 2. 民光街近中環三號碼頭 3. 民光街近中環五號碼頭	香港站公共運輸交匯處

路線	行車方向	恢復原有行車路線前的改道	暫停使用巴士站	臨時巴士站
	寶馬山	由香港站公共運輸交匯處開出後，經民祥街(東行)、調頭及民祥街(西行)。	1. 民光街近中環三號碼頭 2. 民光街近中環五號碼頭 3. 民光街近中環八號碼頭	香港站公共運輸交匯處
城巴第25A號線	灣仔	經軒尼詩道後，以軒尼詩道近分域街為總站。	會展站公共運輸交匯處	軒尼詩道36號近分域街
	寶馬山	由軒尼詩道(西行)近分域街開出後，經莊士敦道、盧押道及軒尼詩道(東行)。	會展站公共運輸交匯處	軒尼詩道36號近分域街
城巴第40號線	灣仔	經軒尼詩道、分域街及莊士敦道後，以莊士敦道近修頓球場為總站。	1. 軒尼詩道69號近盧押道 2. 軒尼詩道163-177號近菲林明道 3. 會展站公共運輸交匯處	莊士敦道修頓球場外
	華富(北)	由莊士敦道近修頓球場開出後，經菲林明道及軒尼詩道。	會展站公共運輸交匯處	莊士敦道修頓球場外
城巴第40M號線	灣仔	經軒尼詩道、分域街及莊士敦道後，以莊士敦道近修頓球場為總站。	1. 告士打道入境事務大樓外 2. 會展站公共運輸交匯處	莊士敦道修頓球場外
過海巴士第102、103、106及170號線	美孚／竹園／黃大仙／沙田	經告士打道、堅拿道天橋、堅拿道東、堅拿道西、堅拿道天橋及海底隧道。	不適用	不適用
過海巴士第104號線	白田	經告士打道及海底隧道。	港灣道灣仔訓練池外	不適用

路線	行車方向	恢復原有行車路線前的改道	暫停使用巴士站	臨時巴士站
過海巴士第110及118號線	尖沙咀／長沙灣	經告士打道、天橋及海底隧道。	不適用	不適用
過海巴士第307號線	中環	經永和街、干諾道中、民吉街、民祥街後，以香港站公共運輸交匯處為總站。	1. 民光街近中環三號碼頭 2. 中環碼頭巴士總站	香港站公共運輸交匯處為總站
	大埔中心	由香港站公共運輸交匯處開出後，經民祥街(東行)、調頭及民祥街(西行)。	中環碼頭巴士總站	香港站公共運輸交匯處為總站
過海巴士第603號線	中環	以干諾道中近機利文街為總站。	1. 民光街近中環三號碼頭 2. 中環碼頭巴士總站	不適用
	平田	由干諾道中近機利文街開出後，返回原有行車路線。	中環碼頭巴士總站	不適用
過海巴士第673號線	中環	經干諾道中、民吉街及民祥街。	1. 民光街近中環五號碼頭 2. 民祥街香港站外	不適用
城巴第720及788號線	嘉亨灣／小西灣	經告士打道及維園道。	會議道灣仔碼頭外	不適用
城巴第722號線	耀東邨	1. 於中環經干諾道中、民吉街、民祥街及民耀街；及 2. 於灣仔經告士打道及維園道。	1. 民光街近民輝街 2. 民光街近中環三號碼頭 3. 民光街近中環五號碼頭 4. 民光街近中環六號碼頭 5. 中環碼頭巴士總站 6. 會議道灣仔碼頭外	民祥街近國際金融中心商場

路線	行車方向	恢復原有行車路線前的改道	暫停使用巴士站	臨時巴士站
城巴第780號線	中環	經干諾道中、民吉街、民祥街後，以香港站公共運輸交匯處為總站。	1. 民光街近中環三號碼頭 2. 民光街近中環五號碼頭 3. 中環碼頭巴士總站	香港站公共運輸交匯處為總站
	柴灣	1. 由香港站公共運輸交匯處開出後，經民祥街(東行)、調頭及民祥街(西行)；及 2. 於灣仔經告士打道及維園道。	1. 中環碼頭巴士總站 2. 會議道灣仔碼頭外	香港站公共運輸交匯處為總站
過海巴士第905號線	灣仔	經夏慤道、紅棉道、金鐘道、軒尼詩道、分域街及莊士敦道後，以莊士敦道修頓球場外為總站。	1. 夏慤道政府總部外 2. 龍匯道中信大廈對面 3. 港灣道香港會議展覽中心外 4. 港灣道灣仔訓練池外 5. 會展站公共運輸交匯處	1. 紅棉路力寶中心外 2. 莊士敦道修頓球場外
	荔枝角	由軒尼詩道(西行)近菲林明道開出後，返回原有行車路線。	會展站公共運輸交匯處	不適用
過海巴士第930號線	灣仔	經維園道、天橋、告士打道、天橋、銅鑼灣徑後，以摩頓臺巴士總站為總站。	1. 告士打道百德新街 2. 會展站公共運輸交匯處	摩頓臺巴士總站
	荃灣	由摩頓臺巴士總站開出後，經摩頓臺、高士威道、伊榮街、邊寧頓街、怡和街及軒尼詩道。	會展站公共運輸交匯處	1. 摩頓臺巴士總站 2. 怡和街香港大廈對面 3. 軒尼詩道近堅拿道東 4. 軒尼詩道北海中心外 5. 軒尼詩道軒尼

路線	行車方向	恢復原有行車路線前的改道	暫停使用巴士站	臨時巴士站
				詩道官立小學外
過海巴士第960號線	灣仔	經軒尼詩道、分域街及莊士敦道後，以莊士敦道修頓球場外為總站。	1. 軒尼詩道近菲林明道 2. 會展站公共運輸交匯處	莊士敦道修頓球場外
	屯門	由軒尼詩道近菲林明道開出後，返回原有行車路線。	會展站公共運輸交匯處	不適用
過海巴士第961號線	灣仔	<u>下午3時至4時30分由山景開出班次：</u> 以軒尼詩道(東行)近菲林明道為總站。	1. 菲林明道近香港會議展覽中心 2. 香港會議展覽中心新翼巴士總站	不適用
		<u>下午4時30分後由山景開出班次：</u> 經軒尼詩道、分域街及莊士敦道後，以莊士敦道修頓球場外為總站。	1. 軒尼詩道近菲林明道 2. 菲林明道近香港會議展覽中心 3. 香港會議展覽中心新翼巴士總站	莊士敦道修頓球場外
	屯門	<u>下午3時至4時30分由灣仔開出班次：</u> 由軒尼詩道(西行)近菲林明道開出後，返回原有行車路線。	1. 香港會議展覽中心新翼巴士總站 2. 博覽道東近會議道	不適用
		<u>下午4時30分後由灣仔開出班次(繞經銅鑼灣)：</u> 由怡和街開出後，返回原有行車路線。	1. 香港會議展覽中心新翼巴士總站 2. 博覽道東近會議道 3. 摩頓臺	不適用

路線	行車方向	恢復原有行車路線前的改道	暫停使用巴士站	臨時巴士站
過海巴士第978號線	灣仔	經干諾道中、夏慤道、紅棉道、金鐘道、軒尼詩道、分野街及莊士敦道後，以莊士敦道修頓球場外為總站。	<ol style="list-style-type: none"> <li>1. 民光街近中區政府碼頭</li> <li>2. 民光街近中環五號碼頭</li> <li>3. 康樂廣場近郵政總局</li> <li>4. 夏慤道政府總部外</li> <li>5. 龍匯道中信大廈對面</li> <li>6. 港灣道 1 號香港會議展覽中心外</li> <li>7. 港灣道 27 號灣仔訓練池外</li> <li>8. 會展站公共運輸交匯處</li> </ol>	<ol style="list-style-type: none"> <li>1. 統一碼頭道近海港政府大樓</li> <li>2. 干諾道中怡和大廈外</li> <li>3. 紅棉道力寶中心外</li> <li>4. 軒尼詩道近軍器廠街</li> <li>5. 莊士敦道修頓球場外</li> </ol>
	粉嶺	由軒尼詩道(西行)近菲林明道開出後，返回原有行車路線。	會展站公共運輸交匯處	不適用
過海巴士第H2K號線	中環	經康樂廣場及港景街後，以中環(交易廣場)為總站。	民光街近中環六號碼頭	中環(交易廣場)
	西九文化區	由中環(交易廣場)開出後，返回原有行車路線。	<ol style="list-style-type: none"> <li>1. 民光街近中環六號碼頭</li> <li>2. 龍和道近中環海濱活動空間</li> <li>3. 會議道灣仔碼頭外</li> <li>4. 鴻興道灣仔海濱長廊外</li> </ol>	<ol style="list-style-type: none"> <li>1. 中環(交易廣場)</li> <li>2. 告士打道入境事務大樓外</li> </ol>
城巴第X15號線	中環	經康樂廣場及港景街後，以中環(交易廣場)為總站。	<ol style="list-style-type: none"> <li>1. 民耀街國際金融中心第二期外</li> <li>2. 民光街近中環六號碼頭</li> </ol>	中環(交易廣場)
	山頂	由中環(交易廣場)開出後，返回原有行車路線。	民光街近中環六號碼頭	不適用

(ii) 下午 6 時 30 分起：

路線	行車方向	恢復原有行車路線前的改道	暫停使用巴士站	臨時巴士站
城巴第 13 號線	金鐘 (添馬街)	經干諾道中及夏慤道。	愛丁堡廣場大會堂外	干諾道中大會堂外
城巴第 18 號線	堅尼地城	經告士打道。	1. 港灣道灣景中心大廈外 2. 港灣道中環廣場外 3. 港灣道瑞安中心外	1. 告士打道舊灣仔警署外 2. 告士打道馬來西亞大廈外

(b) 暫停服務

- (i) 城巴第 5X 號線往銅鑼灣(威非路道)的服務將於晚上 7 時 20 分起暫停，直至道路重新開放通車；往堅尼地城的服務將於晚上 7 時 30 分起暫停，直至道路重新開放通車。

(c) 加強服務

1. 城巴第 70、720、780、788 及 X15 號線及過海巴士第 102、118、619、930X、952、962X 及 969 號線會因應乘客需求加強服務。

## 九龍

(a) 巴士改道及巴士站安排

因應於尖沙咀的封路安排，下列巴士改道及巴士站安排將於 2024 年 2 月 11 日下午 5 時起實施，直至道路重開放為止：

路線	行車方向	恢復原有行車路線前的改道	暫停使用巴士站	臨時巴士站
九巴第 1 及 1A 號線	改為循環線	經彌敦道(南行)、佐敦道(西行)、匯民道、佐敦道(東行)及彌敦道(北行)。	1. 彌敦道近德成街 2. 彌敦道近金馬倫道 3. 彌敦道(南行)近中間道 4. 梳士巴利道香港文化中心外 5. 尖沙咀碼頭 6. 彌敦道(北行)近中	1. 佐敦道近吳松街 2. 匯民道近西九龍站



路線	行車方向	恢復原有行車路線前的改道	暫停使用巴士站	臨時巴士站
			間道 7. 彌敦道近金巴利道 8. 彌敦道近寶靈街	
九巴第 2 號線	改為循環線	經彌敦道(南行)、佐敦道(西行)、匯民道、佐敦道(東行)及彌敦道(北行)。	1. 彌敦道近德成街 2. 彌敦道近金馬倫道 3. 彌敦道(南行)近中間道 4. 梳士巴利道香港文化中心外 5. 尖沙咀碼頭 6. 彌敦道(北行)近中間道 7. 彌敦道近九龍清真寺 8. 彌敦道近寶靈街	1. 佐敦道近吳松街 2. 匯民道近西九龍站
九巴第 3C、14 及 238X 號線	改為循環線	經佐敦道(西行)、匯民道及佐敦道(東行)。	1. 廣東道近匯翔道 2. 中港碼頭總站 3. 廣東道近柯士甸站	匯民道近西九龍站
九巴第 5 及 28 號線	往尖沙咀	經漆咸道南及加連威老道。	1. 漆咸道南近麼地道 2. 梳士巴利道近尖東站 3. 尖沙咀碼頭	加連威老道近香港科學館
	往富山／樂華	經加連威老道、科學館道、暢運道、漆咸道南、掉頭、漆咸道南及暢運道。	1. 尖沙咀碼頭 2. 梳士巴利道近尖東站 3. 漆咸道南近麼地道 4. 漆咸道南近加連威老道 5. 漆咸道南香港科學館對面	加連威老道近香港科學館
九巴第 5C 號線	往尖沙咀	經漆咸道南及加連威老道。	1. 漆咸道南近麼地道 2. 梳士巴利道近尖東站 3. 尖沙咀碼頭	加連威老道近香港科學館
	往慈雲山	經加連威老道、科學館道、暢運道、漆咸道南、掉頭、漆咸道南及暢運道。	1. 尖沙咀碼頭 2. 梳士巴利道近尖東站 3. 漆咸道南近麼地道 4. 漆咸道南近加連威老道	加連威老道近香港科學館

路線	行車方向	恢復原有行車路線前的改道	暫停使用巴士站	臨時巴士站
九巴第 8 號線	往尖沙咀	經漆咸道南及加連威老道。	1. 漆咸道南近麼地道 2. 梳士巴利道近尖東站 3. 尖沙咀碼頭	加連威老道近香港科學館
	往九龍站	經加連威老道、科學館道、暢運道、漆咸道南、掉頭、漆咸道南及暢運道。	1. 尖沙咀碼頭 2. 梳士巴利道近尖東站 3. 漆咸道南近麼地道 4. 漆咸道南近金德大廈 5. 漆咸道南香港科學館對面	加連威老道近香港科學館
九巴第 5A 號線	往尖沙咀	經康莊道、科學館道、暢運道、漆咸道南及加連威老道。	1. 梳士巴利道永安廣場對面 2. 梳士巴利道近尖東站 3. 尖沙咀碼頭	加連威老道近香港科學館
	往啟德	經加連威老道、科學館道及康莊道。	1. 尖沙咀碼頭 2. 梳士巴利道近尖東站 3. 梳士巴利道近永安廣場	加連威老道近香港科學館
九巴第 6 號線	改為循環線	經彌敦道(南行)、佐敦道(西行)、匯民道、佐敦道(東行)及彌敦道(北行)。	1. 彌敦道近德成街 2. 彌敦道近金馬倫道 3. 彌敦道(南行)近中間道 4. 梳士巴利道香港文化中心外 5. 尖沙咀碼頭 6. 彌敦道(北行)近中間道 7. 彌敦道近金巴利道 8. 彌敦道近尖沙咀警署	1. 佐敦道近吳松街 2. 匯民道近西九龍站
九巴第 7 號線	改為循環線	經彌敦道(南行)、佐敦道(西行)、匯民道、佐敦道(東行)及彌敦道(北行)。	1. 彌敦道近金巴利道 2. 彌敦道(南行)近中間道 3. 梳士巴利道香港文化中心外 4. 尖沙咀碼頭 5. 彌敦道(北行)近中	1. 佐敦道近吳松街 2. 匯民道近西九龍站

路線	行車方向	恢復原有行車路線前的改道	暫停使用巴士站	臨時巴士站
			間道 6. 彌敦道近九龍清真寺 7. 彌敦道近栢麗購物大道	
九巴第 8A 號線	循環線不經尖沙咀碼頭	由海逸豪園開出，經大環道、紅磡道、德民街、黃埔花園巴士總站，然後恢復原有路線至漆咸道南、加連威老道、科學館道、暢運道、漆咸道南、U 型轉向位置、漆咸道南、暢運道，然後恢復原有路線至黃埔花園總站、德康街、紅磡道及大環道，以海逸豪園為總站。	1. 漆咸道南(南行)近麼地道 2. 梳士巴利道(西行)近尖東站 3. 梳士巴利道香港文化中心外 4. 尖沙咀碼頭 5. 梳士巴利道(東行)近尖東站 6. 漆咸道南(北行)近麼地道 7. 漆咸道南近金德大廈	1. 海逸豪園 2. 加連威老道近香港科學館
九巴第 9 號線	改為循環線	經彌敦道(南行)、佐敦道(西行)、匯民道、佐敦道(東行)及彌敦道(北行)。	1. 彌敦道近德成街 2. 彌敦道近金馬倫道 3. 彌敦道(南行)近中間道 4. 梳士巴利道(東行)近尖東站 5. 尖沙咀東(麼地道) 6. 梳士巴利道(西行)近尖東站 7. 彌敦道(北行)近中間道 8. 彌敦道近九龍清真寺 9. 彌敦道近寶靈街	1. 佐敦道近吳松街 2. 匯民道近西九龍站
九巴第 11、95 及 203E 號線	往九龍站	經雅翔道及九龍站公共運輸交匯處。	雅翔道	不適用
九巴第 12 號線	改為循環線	經渡船街、廣東道、匯翔道、匯民道、匯翔道及廣東道。	1. 廣東道近匯翔道 2. 廣東道近柯士甸道 3. 廣東道新港中心外 4. 梳士巴利道(東行)近尖東站	匯民道近西九龍站

路線	行車方向	恢復原有行車路線前的改道	暫停使用巴士站	臨時巴士站
			5. 尖沙咀東(麼地道) 6. 梳士巴利道(西行)近尖東站 7. 九龍公園徑 8. 廣東道中港城外 9. 廣東道近柯士甸站	
九巴第13X號線	往寶達	經科學館道、康莊道及漆咸道北。	1. 漆咸道南香港科學館外 2. 漆咸道南近麼地道 3. 梳士巴利道近尖東站 4. 彌敦道近中間道 5. 彌敦道近九龍清真寺 6. 彌敦道近尖沙咀警署 7. 彌敦道近南京街 8. 加士居道近勞資審裁處 9. 加士居道近衛理道	不適用
	往尖沙咀東	經漆咸道南、暢運道、掉頭、康泰徑、康榮徑及康達徑。	1. 佐敦道近九龍佑寧堂 2. 彌敦道近德成街 3. 彌敦道近金巴利道 4. 彌敦道近中間道 5. 梳士巴利道近尖東站 6. 梳士巴利道近永安廣場	不適用
九巴第14X號線	循環線不經佐敦	漆咸道北(南行)、漆咸道南(南行)、加連威老道、科學館道、暢運道、漆咸道南(北行)、U型轉向位置、漆咸道南(南行)及暢運道。	1. 佐敦道近九龍佑寧堂 2. 彌敦道近德成街 3. 彌敦道近金巴利道 4. 彌敦道近中間道 5. 梳士巴利道近尖東站 6. 漆咸道南近麼地道 7. 漆咸道南近加連威老道	不適用
九巴第26號線	往順天	經科學館道、康莊道及漆咸道北。	1. 漆咸道南香港科學館外	不適用

路線	行車方向	恢復原有行車路線前的改道	暫停使用巴士站	臨時巴士站
			2. 漆咸道南近麼地道 3. 梳士巴利道近尖東站 4. 彌敦道近海防道 5. 彌敦道近栢麗購物大道 6. 彌敦道近柯士甸道 7. 加士居道近勞資審裁處 8. 加士居道近衛理道	
	往尖沙咀東	經漆咸道南、暢運道、掉頭、康泰徑、康榮徑及康達徑。	1. 佐敦道近九龍佑寧堂 2. 彌敦道近德成街 3. 彌敦道近金馬倫道 4. 彌敦道近中間道 5. 梳士巴利道近尖東站 6. 漆咸道南近麼地道 7. 漆咸道南近加連威老道 8. 暢運道近香港理工大學	不適用
九巴第35A線線	往安蔭	經科學館道、暢運道、漆咸道南、加士居道及彌敦道。	1. 漆咸道南香港科學館外 2. 漆咸道南近麼地道 3. 梳士巴利道近尖東站 4. 彌敦道近中間道 5. 彌敦道近金巴利道 6. 彌敦道近寶靈街	不適用
	往尖沙咀東	經加士居道、漆咸道北、蕪湖街、機利士南路、暢運道、科學館道、康莊道及康達徑。	1. 彌敦道近長樂街 2. 彌敦道聖安德烈堂外 3. 彌敦道近中間道 4. 梳士巴利道近尖東站 5. 梳士巴利道永安廣場外	加士居道近勞資審裁處
九巴第41A號線	往長安	經科學館道、暢運道、漆咸道南、加士居道及彌敦道。	1. 漆咸道南香港科學館外 2. 漆咸道南近麼地道	不適用

路線	行車方向	恢復原有行車路線前的改道	暫停使用巴士站	臨時巴士站
			3. 梳士巴利道近尖東站 4. 彌敦道近中間道 5. 彌敦道近金巴利道 6. 彌敦道近寶靈街	
	往尖沙咀東	經加士居道、漆咸道北、蕪湖街、機利士南路、暢運道、科學館道、康莊道及康達徑。	1. 彌敦道近長樂街 2. 彌敦道聖安德烈堂外 3. 彌敦道近中間道 4. 梳士巴利道近尖東站 5. 漆咸道南近麼地道 6. 漆咸道南近加連威老道 7. 暢運道香港理工大學外	加士居道近勞資審裁處
九巴第81C號線	往尖沙咀	經加士居道、漆咸道北、公主道連接路、都會道、暢運道及安運道，以紅磡站巴士總站為總站。	1. 彌敦道近長樂街 2. 彌敦道聖安德烈堂外 3. 彌敦道近中間道 4. 梳士巴利道近尖東站 5. 尖沙咀東(麼地道)	1. 加士居道近勞資審裁處 2. 紅磡站
	往耀安	由紅磡站巴士總站開出，經暢運道、都會道、紅磡繞道、公主道連接路、加士居道及彌敦道。	1. 尖沙咀東(麼地道) 2. 梳士巴利道近尖東站 3. 彌敦道近海防道 4. 彌敦道近栢麗購物大道 5. 彌敦道近柯士甸道	不適用
九巴第87D號線	往紅磡站	經加士居道、漆咸道北、公主道連接路、都會道、暢運道及安運道。	1. 彌敦道近長樂街 2. 彌敦道聖安德烈堂外 3. 彌敦道近中間道 4. 梳士巴利道近尖東站 5. 梳士巴利道永安廣場外	1. 加士居道近勞資審裁處 2. 紅磡站
	往錦英苑	經暢運道、都會道、紅磡繞道、公主道連接路、加士居道及彌敦道。	1. 暢運道近香港歷史博物館 2. 漆咸道南香港科學	不適用

路線	行車方向	恢復原有行車路線前的改道	暫停使用巴士站	臨時巴士站
			館外 3. 漆咸道南近麼地道 4. 梳士巴利道近尖東站 5. 彌敦道近海防道 6. 彌敦道近栢麗購物大道 7. 彌敦道近柯士甸道	
九巴第92R號線	往尖沙咀	經康莊道及科學館道。	1. 梳士巴利道永安廣場對面 2. 梳士巴利道近尖東站 3. 尖沙咀碼頭	科學館道近香港科學館
九巴第98D號線	往坑口(北)	經科學館道、康莊道及漆咸道北。	1. 漆咸道南香港科學館外 2. 漆咸道南近麼地道 3. 梳士巴利道近尖東站 4. 彌敦道近海防道 5. 彌敦道近栢麗購物大道 6. 彌敦道近柯士甸道 7. 加士居道近勞資審裁處 8. 加士居道近衛理道	不適用
	往尖沙咀東	經漆咸道南、暢運道、掉頭、康泰徑、康榮徑及康達徑。	1. 佐敦道近九龍佑寧堂 2. 彌敦道近德成街 3. 彌敦道近金馬倫道 4. 彌敦道近中間道 5. 梳士巴利道近尖東站 6. 漆咸道南近麼地道 7. 漆咸道南近加連威老道 8. 暢運道近香港理工大學	不適用
九巴第203C號線	往大坑東	經科學館道、暢運道、漆咸道南、加士居道及衛理道。	1. 尖沙咀東(麼地道) 2. 梳士巴利道近尖東站 3. 彌敦道近中間道	科學館道近香港科學館

路線	行車方向	恢復原有行車路線前的改道	暫停使用巴士站	臨時巴士站
			4. 彌敦道近金巴利道 5. 彌敦道近寶靈街 6. 彌敦道近寧波街 7. 加士居道近勞資審裁處 8. 加士居道近衛理道	
	往尖沙咀東	經佐敦道、匯民道、匯翔道、廣東道、柯士甸道、暢運道、康泰徑、康榮徑、科學館徑及科學館道。	1. 廣東道近柯士甸道 2. 廣東道新港中心外 3. 梳士巴利道近尖東站 4. 尖沙咀東(麼地道)	科學館道近香港科學館
九巴第208號線	往廣播道	經科學館道、暢運道、漆咸道南、加士居道及彌敦道。	1. 暢運道近香港歷史博物館 2. 漆咸道南香港科學館外 3. 漆咸道南近麼地道 4. 梳士巴利道近尖東站 5. 彌敦道近中間道 6. 彌敦道近金巴利道 7. 彌敦道近九龍清真寺 8. 彌敦道近栢麗購物大道 9. 彌敦道近南京街	不適用
	往尖沙咀東	經加士居道、漆咸道北、蕪湖街、機利士南路、暢運道、科學館道、康莊道及康達徑。	1. 彌敦道近西貢街 2. 彌敦道近金巴利道 3. 彌敦道近中間道 4. 梳士巴利道近尖東站 5. 梳士巴利道永安廣場外	加士居道近勞資審裁處
九巴第213X號線	循環線不經佐敦	經漆咸道南、加連威老道、科學館道、康莊道及漆咸道北。	1. 漆咸道南近麼地道 2. 梳士巴利道近尖東站 3. 彌敦道近中間道 4. 彌敦道近九龍清真寺 5. 彌敦道尖沙咀警署外 6. 彌敦道近南京街	不適用



路線	行車方向	恢復原有行車路線前的改道	暫停使用巴士站	臨時巴士站
			7. 加士居道近勞資審裁處 8. 加士居道近衛理道	
九巴第215X號線	往九龍站	經漆咸道北、加士居道、佐敦道、雅翔道及九龍站公共運輸交匯處。	1. 漆咸道南近香港理工大學 2. 漆咸道南香港科學館外 3. 漆咸道南近麼地道 4. 梳士巴利道近尖東站 5. 九龍公園徑 6. 廣東道中港城外 7. 柯士甸道西	1. 佐敦道近九龍佑寧堂 2. 佐敦道近白加士街
	往廣田邨	經雅翔道、佐敦道、匯民道、匯翔道、廣東道、柯士甸道及暢運道。	1. 廣東道近柯士甸道 2. 廣東道新港中心外 3. 梳士巴利道近尖東站 4. 漆咸道南近麼地道 5. 漆咸道南近加連威老道	不適用
九巴第219X號線	循環線不經佐敦	經漆咸道南、加連威老道、科學館道、康莊道及漆咸道北。	1. 漆咸道南近麼地道 2. 梳士巴利道近尖東站 3. 彌敦道近中間道 4. 彌敦道近九龍清真寺 5. 彌敦道尖沙咀警署外 6. 彌敦道近南京街 7. 加士居道近勞資審裁處	不適用
九巴第234X號線	改為循環線	經彌敦道(南行)、佐敦道(西行)、匯民道、佐敦道(東行)及彌敦道(北行)。	1. 廣東道近匯翔道 2. 中港碼頭總站 3. 廣東道近柯士甸站	1. 佐敦道近吳松街 2. 匯民道近西九龍站
九巴第260X號線	往寶田	經安運道、漆咸道南、加士居道及彌敦道。	1. 梳士巴利道近永安廣場 2. 梳士巴利道近尖東站 3. 彌敦道近中間道 4. 彌敦道近九龍清真	不適用

路線	行車方向	恢復原有行車路線前的改道	暫停使用巴士站	臨時巴士站
			寺 5. 彌敦道近栢麗購物大道 6. 彌敦道近柯士甸道	
	往紅磡站	經廣東道、柯士甸道、暢運道及安運道。	1. 廣東道近柯士甸道 2. 廣東道新港中心外 3. 梳士巴利道近尖東站 4. 漆咸道南近加連威老道 5. 漆咸道南近金德大廈	暢運道近香港理工大學
九巴第268B號線	往朗屏站	經安運道、漆咸道南、加士居道及彌敦道。	1. 梳士巴利道近永安廣場 2. 梳士巴利道近尖東站 3. 彌敦道近中間道 4. 彌敦道近九龍清真寺 5. 彌敦道近栢麗購物大道 6. 彌敦道近柯士甸道	不適用
	往紅磡	經廣東道、柯士甸道、暢運道及安運道。	1. 彌敦道聖安德烈堂外 2. 彌敦道近中間道 3. 梳士巴利道近尖東站 4. 梳士巴利道近永安廣場	暢運道近香港理工大學
九巴第269B號線	往天水圍	經安運道、漆咸道南、加士居道及彌敦道。	1. 梳士巴利道近永安廣場 2. 梳士巴利道近尖東站 3. 彌敦道近中間道 4. 彌敦道近九龍清真寺 5. 彌敦道近栢麗購物大道 6. 彌敦道近柯士甸道	不適用
	往紅磡	經廣東道、柯士甸道、暢運道及安運道。	1. 廣東道近柯士甸道 2. 廣東道新港中心外	暢運道近香港理工大學

路線	行車方向	恢復原有行車路線前的改道	暫停使用巴士站	臨時巴士站
			3. 梳士巴利道近尖東站 4. 梳士巴利道近永安廣場	
九巴第270A號線	往上水	由西九龍站開出，經海泓道、佐敦道及彌敦道。	1. 尖沙咀東(麼地道) 2. 彌敦道近半島酒店 3. 彌敦道近九龍清真寺 4. 彌敦道近栢麗購物大道 5. 彌敦道近柯士甸道	1. 西九龍站 2. 佐敦道近上海街
	往尖沙咀	經彌敦道、佐敦道及海泓道，以西九龍站為總站。	1. 彌敦道近德成街 2. 彌敦道近金馬倫道 3. 彌敦道近中間道 4. 梳士巴利道近尖東站 5. 尖沙咀東(麼地道)	1. 佐敦道近白加士街 2. 西九龍站
九巴第271號線	往富亨	經海泓道、佐敦道及彌敦道。	1. 廣東道近匯翔道 2. 廣東道近柯士甸道 3. 廣東道68號 4. 廣東道近北京道 5. 彌敦道近半島酒店 6. 彌敦道近九龍清真寺 7. 彌敦道近栢麗購物大道	佐敦道近上海街
	往西九龍站	經彌敦道、佐敦道及海泓道。	1. 彌敦道近德成街 2. 彌敦道近金巴利道 3. 彌敦道近中間道 4. 九龍公園徑 5. 廣東道中港城外 6. 廣東道近柯士甸站	佐敦道近白加士街
九巴第280X號線	往尖沙咀	經雅翔道、柯士甸道西、暢運道、安運道，以紅磡站巴士總站為總站。	1. 彌敦道聖安德烈堂外 2. 彌敦道近中間道 3. 梳士巴利道近尖東站 4. 尖沙咀東(麼地道)	1. 暢運道近香港理工大學 2. 紅磡站巴士總站
	往穗禾苑	由紅磡站巴士總站開出，經暢運道、都會道、紅磡繞道、公主道連接路、加	1. 尖沙咀東(麼地道) 2. 梳士巴利道近尖東站	紅磡站巴士總站

路線	行車方向	恢復原有行車路線前的改道	暫停使用巴士站	臨時巴士站
		士居道及彌敦道。	3. 彌敦道近海防道 4. 彌敦道近栢麗購物大道 5. 彌敦道近柯士甸道	
九巴第281A號線	往廣源	經雅翔道、佐敦道及彌敦道。	1. 廣東道近柯士甸道 2. 廣東道新港中心外 3. 彌敦道近海防道 4. 彌敦道近栢麗購物大道 5. 彌敦道近柯士甸道	佐敦道近上海街
	往九龍站	經佐敦道、雅翔道及九龍站公共運輸交匯處。	1. 彌敦道近德成街 2. 彌敦道近金巴利道 3. 彌敦道近中間道 4. 九龍公園徑 5. 廣東道中港城外 6. 柯士甸道西	佐敦道近白加士街
九巴第296D號線	往尚德	經雅翔道、佐敦道及彌敦道。 (不經博物館道)	1. 博物館道 M+外 2. 博物館道香港故宮文化博物館外 3. 廣東道近柯士甸道 4. 廣東道新港中心外 5. 彌敦道近海防道 6. 彌敦道近栢麗購物大道 7. 彌敦道近柯士甸道	佐敦道近白加士街
	往九龍站	經佐敦道、雅翔道及九龍站公共運輸交匯處。 (不經博物館道)	1. 彌敦道近德成街 2. 彌敦道近金巴利道 3. 彌敦道近中間道 4. 九龍公園徑 5. 廣東道中港城外 6. 廣東道近柯士甸站 7. 雅翔道 8. 博物館道 M+外 9. 博物館道香港故宮文化博物館外	佐敦道近上海街
過海巴士第110號線	往尖沙咀	經廣東道、柯士甸道、暢運道、康泰徑、康榮徑、科學館徑、科學館道、暢運道、漆咸道南、公主道、加士居道、漆咸道南及康莊道。	1. 廣東道近柯士甸道 2. 廣東道近北京道 3. 梳士巴利道近尖東站 4. 尖沙咀(麼地道) 5. 漆咸道南近加連威	科學館道近香港科學館

路線	行車方向	恢復原有行車路線前的改道	暫停使用巴士站	臨時巴士站
			老道 6. 漆咸道南香港科學館對面	
過海巴士第 973 號線	往尖沙咀東	經廣東道、柯士甸道、暢運道、康泰徑、康榮徑、康達徑後，以尖沙咀東(康宏廣場)為總站。(不經博物館道)	1. 博物館道 M+外 2. 博物館道香港故宮文化博物館外 3. 廣東道近柯士甸道 4. 九龍公園徑中港城對面 5. 九龍公園徑近北京道 6. 梳士巴利道近尖東站 7. 尖沙咀(麼地道)	1. 佐敦道近吳松街 2. 柯士甸道德信學校外 3. 尖沙咀東(康宏廣場)
	往赤柱	由尖沙咀東(康宏廣場)開出後，經科學館道、暢運道、漆咸道南、加連威老道、科學館道、暢運道、柯士甸道及廣東道。(不經博物館道)	1. 尖沙咀(麼地道) 2. 暢運道近香港歷史博物館 3. 漆咸道南香港科學館外 4. 漆咸道南近麼地道 5. 梳士巴利道近尖東站 6. 廣東道新港中心外 7. 廣東道近北京道 8. 廣東道中港城外 9. 廣東道近柯士甸站 10. 博物館道 M+外 11. 博物館道香港故宮文化博物館外	1. 尖沙咀東(康宏廣場) 2. 柯士甸道德信學校對面 3. 柯士甸道近佐敦道近吳松街
過海巴士第 H1 號線	往尖沙咀	經康莊道、加士居道、彌敦道、亞皆老街、櫻桃街、連翔道、佐敦道及匯民道後，以香港西九龍站上落客區為總站。	1. 梳士巴利道近星光大道 2. 梳士巴利道近尖東站 3. 梳士巴利道近香港文化中心 4. 尖沙咀碼頭 5. 漢口道近半島酒店	香港西九龍站上落客區
過海巴士第 H2 號線	往中環	由香港西九龍站上落客區開出後，經匯民道、佐敦道、彌敦道、亞皆老街、櫻桃街、連翔道、雅翔道、	1. 漢口道近半島酒店 2. 博物館道近西九文化區 3. 廣東道近柯士甸道	香港西九龍站上落客區

路線	行車方向	恢復原有行車路線前的改道	暫停使用巴士站	臨時巴士站
		柯士甸道西、廣東道、佐敦道及加士居道。	4. 廣東道近北京道 5. 梳士巴利道近尖東站	
過海巴士第 H2K 號線	往尖沙咀	經康莊道、加士居道、彌敦道、亞皆老街、櫻桃街、連翔道、佐敦道、匯民道、佐敦道、彌敦道、亞皆老街、櫻桃街、連翔道、雅翔道、柯士甸道西、廣東道、佐敦道及加士居道。	1. 佐敦道近吳松街 2. 雅翔道 3. 博物館道近西九文化區 4. 彌敦道近金馬倫道 5. 尖沙咀碼頭 6. 梳士巴利道近尖東站	1. 香港西九龍站上落客區 2. 佐敦道近上海街
城巴第 50 號線	往屯門	經柯士甸道西、廣東道(北行)、佐敦道及彌敦道。	1. 廣東道近柯士甸道 2. 九龍公園徑中港城對面 3. 九龍公園徑近北京道 4. 彌敦道近九龍酒店 5. 彌敦道近九龍清真寺 6. 彌敦道近柏麗購物大道 7. 彌敦道近柯士甸道	佐敦道近上海街
城巴第 796X 號線	往尖沙咀	經馬頭圍道、蕪湖街、漆咸道北、漆咸道南及暢運道。	1. 德民街 2. 梳士巴利道近星光大道 3. 漆咸道南近麼地道 4. 漆咸道南近加連威老道 5. 漆咸道南香港科學館對面	不適用
	往將軍澳	經漆咸道南、加連威老道、科學館道、康莊道、漆咸道北、蕪湖街下通道、機利士南路、紅磡南道及紅菱街。	1. 漆咸道南近麼地道 2. 梳士巴利道近永安廣場 3. 紅磡南道	不適用
城巴第 A21 號線	往紅磡站	經彌敦道、加士居道、漆咸道南、暢運道及安運道。	1. 彌敦道近彌敦酒店 2. 彌敦道近恆豐中心 3. 彌敦道近金巴利道 4. 彌敦道近金馬倫道 5. 彌敦道近中間道 6. 梳士巴利道近尖東	不適用

路線	行車方向	恢復原有行車路線前的改道	暫停使用巴士站	臨時巴士站
			站 7. 漆咸道南近麼地道 8. 漆咸道南近加連威老道 9. 漆咸道南香港科學館對面	
	往機場	經公主道連接路、漆咸道南、加士居道及彌敦道。	1. 漆咸道南香港科學館外 2. 漆咸道南近麼地道 3. 梳士巴利道近尖東站 4. 彌敦道近海防道 5. 彌敦道近金巴利道 6. 彌敦道近尖沙咀警署 7. 彌敦道近寧波街	不適用
城巴第 A25 號線	往啟德	經佐敦道、加士居道、漆咸道北、蕪湖街下通道、機利士南路及紅磡南道。	1. 廣東道近匯翔道 2. 廣東道近柯士甸道 3. 廣東道新港中心外 4. 廣東道近北京道 5. 梳士巴利道近尖東站 6. 梳士巴利道近永安廣場 7. 暢運道近紅磡站	1. 佐敦道近柯士甸站 2. 佐敦道近上海街 3. 佐敦道近志和街 4. 加士居道近衛理道
	往機場	經紅磡繞道、公主道連接路、漆咸道南、加士居道及佐敦道。	1. 梳士巴利道近星光大道 2. 九龍公園徑 3. 廣東道中港城外 4. 廣東道近柯士甸站	1. 佐敦道近九龍佑寧堂 2. 佐敦道近吳松街 3. 佐敦道近炮台街

(b) 暫停服務

- (i) 九巴第 8P 號線（海逸豪園—尖沙咀（循環線））將於下午 4 時 30 分起暫停服務，直至道路重新開放通車。
- (ii) 九巴第 W4 號線（高鐵西九龍站—香港故宮文化博物館（循環線））將於下午 5 時 30 分起暫停服務。
- (iii) 城巴第 790 號線往清水灣半島的服務將於下午 4 時 20 分起暫

停；往尖沙咀東(麼地道)的服務將於下午 3 時 20 分起暫停。

- (iv) 城巴第 796P 號線往康城站公共運輸交匯處的服務將於下午 4 時 30 分起暫停，直至道路重新開放通車；往尖沙咀東的服務將於下午 2 時 45 分起暫停。

(c) 加強服務

- (i) 城巴第 795X 及 796X 號線會因應乘客需求加強服務。

#### 4. 專線小巴服務

##### 港島

(a) 專線小巴改道及小巴士安排

因應於中區及灣仔區封路的安排，下列專線小巴改道及臨時小巴士安排將於 2024 年 2 月 11 日下午 5 時 30 分起實施，直至道路重開：

路線	行車方向	恢復原有行車路線前的改道	暫停使用小巴士	臨時小巴士
港島專線小巴第 22S 號線	往中環	經畢打街、康樂廣場、港景街及以中環(交易廣場)為總站。	中環碼頭	中環(交易廣場)
	往薄扶林	由中環(交易廣場)開出、經港景街、干諾道中(東行)、夏慤道及紅棉路。	中環碼頭	中環(交易廣場)
港島專線小巴第 10 及 31 號線	往銅鑼灣	經軒尼詩道、怡和街、糖街、告士打道、波斯富街、駱克道、景隆街及謝斐道。	不適用	不適用
	往田灣	經波斯富街、駱克道、景隆街、告士打道輔助道路、分域街及軒尼詩道。	1. 駱克道 482 號 2. 駱克道馬師道以東 3. 軒尼詩道 256 號	不適用
港島專線小巴第 54 號線	往中環	經干諾道中(東行)、掉頭及干諾道中(西行)後，以干諾道中近砵甸乍街為臨時總站。	中環碼頭	干諾道中 25 號近砵甸乍街



## 九龍

### (a) 專線小巴改道及小巴士安排

因應於尖沙咀封路的安排，下列專線小巴改道及臨時小巴士安排將於 2024 年 2 月 11 日下午 5 時起實施，直至道路重開：

路線	行車方向	恢復原有行車路線前的改道	暫停使用小巴士	臨時小巴士
九龍專線小巴第 3 號線	改為循環線	經佐敦道（西行）、匯民道（南行）、匯民道（北行）、佐敦道（東行）及廣東道（北行）。	1. 廣東道佐治五世紀紀念公園外 2. 廣東道港景峯外 3. 廣東道力寶太陽廣場外 4. 廣東道 1881 外 5. 亞士厘道小巴總站	匯民道近柯士甸站
九龍專線小巴第 8 及 8S 號線	改為循環線	經漆咸道南（南行）、加連威老道（北行）、科學館道（北行）、暢運道（西行）、漆咸道南（北行）、漆咸道南（南行）及暢運道（東行）。	1. 梳士巴利道 K11 Musea 外 2. 梳士巴利道 K11 Musea 對面 3. 漢口道漢口中心外	不適用
九龍專線小巴第 26、74 及 74S 號線	往土瓜灣／旺角／何文田山	不經西九文化區	博物館道近西九文化區藝術公園	不適用
九龍專線小巴第 26A 號線	往黃埔	經廣東道（北行）、佐敦道（西行）、匯民道（南行）、匯翔道（東行）及廣東道（南行）及柯士甸道（東行）。	1. 廣東道近港景峰 2. 廣東道近彩星集團大廈 3. 廣東道近新港中心 4. 廣東道近力寶太陽廣場 5. 廣東道近中港城 6. 柯士甸道西近西九龍站	不適用
九龍專線小巴第 77M 號線	往尖沙咀	經雅翔道（北行）、佐敦道（東行）、匯民道（南行）、匯民道（北行）、佐敦道（西行）及雅翔道（南行）。	所有小巴士（九龍站公共運輸交匯處除外）	匯民道柯士甸站

路線	行車方向	恢復原有行車路線前的改道	暫停使用小巴士	臨時小巴士
九龍專線小巴第 78 號線	往尖沙咀	經渡船街、廣東道及匯翔道。	1. 廣東道佐治五世紀念公園外 2. 廣東道港景峯外 3. 廣東道中港中心外 4. 北京道小巴總站 5. 廣東道中港城外 6. 廣東道佐治五世紀念公園對面	匯民道 (只供落客)

(b) 暫停服務

九龍專線小巴第 CX1 號線 (柯士甸站往香港故宮文化博物館 (循環線)) 將於下午 5 時 30 分起暫停服務。

5. 渡輪服務

為配合維多利亞港的煙花匯演，以下臨時渡輪服務安排將於下列時段實施：

(a) 取消航班

營辦商	航線	取消航班
新渡輪服務有限公司	中環—長洲 由中環開出 由長洲開出	晚上 8 時及 8 時 30 分 晚上 7 時 30 分及 8 時
	中環—梅窩 由中環開出 由梅窩開出	晚上 8 時 20 分 晚上 7 時 20 分及 8 時
天星小輪有限公司	尖沙咀—中環 7 號碼頭	全部由晚上 7 時至晚上 9 時 15 分的航班
	尖沙咀—灣仔	
愉景灣航運服務有限公司	中環—愉景灣 由中環開出 由愉景灣開出	晚上 7 時 30 分、8 時及 8 時 30 分 晚上 7 時 30 分、8 時及 8 時 30 分
港九小輪有限公司	中環—坪洲 由中環開出 由坪洲開出	晚上 8 時 20 分 晚上 7 時 30 分

營辦商	航線	取消航班
	坪洲—喜靈洲 由坪洲開出 由喜靈洲開出	晚上 8 時 50 分 晚上 7 時 20 分
	中環—榕樹灣 由中環開出 由榕樹灣開出	晚上 8 時及 8 時 30 分 晚上 7 時 30 分及 8 時
	中環—索罟灣 由中環開出 由索罟灣開出	晚上 8 時 20 分 晚上 7 時 35 分
珀麗灣客運 有限公司	中環—馬灣 由中環開出 由馬灣開出	晚上 8 時 30 分 晚上 8 時
富裕小輪有限公司	「水上的士」 由尖東開出 由灣仔開出 由中環開出	晚上 6 時 20 分 晚上 6 時 35 分及 7 時 05 分 晚上 6 時 50 分

(b) 航班調整

營辦商	航線	航班調整	
		原訂	調整後 (視乎海港實際 重開時間)
新渡輪服務 有限公司	中環—長洲 由中環開出	晚上 9 時	晚上 9 時 10 分
	中環—梅窩 由中環開出	晚上 7 時 40 分及 9 時	晚上 7 時 30 分及 9 時 10 分
港九小輪 有限公司	中環—坪洲 由坪洲開出	晚上 8 時 20 分	晚上 8 時 40 分
	中環—榕樹灣 由榕樹灣開出	晚上 8 時 30 分	晚上 8 時 45 分
	中環—索罟灣 由索罟灣開出	晚上 8 時 20 分	晚上 8 時 45 分

(c) 加強服務

營辦商	航線	額外航班 (視乎海港實際重開時間)
愉景灣航運服務 有限公司	中環－愉景灣 由中環開出 由愉景灣開出	晚上 7 時 20 分及 9 時 15 分 晚上 6 時 45 分及 8 時 45 分

6. 公眾觀景層

灣仔碼頭公眾觀景層將於中午 12 時開始暫時關閉，直至灣仔碼頭重開予公眾使用。

7. 過境巴士服務

(a) 跨境巴士站點安排

**港島**

灣仔至皇崗口岸的短途跨境巴士服務位於會展站公共運輸交匯處的站點將由下午約 4 時 30 分起暫停使用，直至道路重新開放通車為止。臨時總站將設於軒尼詩道（西行）近修頓中心。

**九龍**

佐敦至皇崗口岸的短途跨境巴士服務位於柯士甸道過境巴士總站的站點將由晚上約 8 時至午夜約 12 時暫停使用。臨時總站將設於香港西九龍站外的匯民道旅遊巴士上落客區。該服務位於中港碼頭巴士總站的中途站點亦將由下午約 5 時起暫停使用，直至午夜約 12 時。

除上述的短途跨境巴士服務外，其他跨境巴士服務或會因應當日的道路封閉措施實施臨時巴士站或服務調整安排，市民可向相關跨境巴士服務營辦商查詢有關詳情。

(b) 加強服務

因應深圳灣口岸在 2024 年 2 月 9 日早上 6 時 30 分至 2 月 14 日午夜 12 時實施 24 小時旅檢通關服務，跨境巴士服務營辦商將於相關凌晨時段在市區站點（包括太子、油麻地、尖沙咀及灣仔）加開行經深圳灣口岸的跨境巴士服務。

來往皇崗口岸及市區主要站點（例如佐敦、太子、灣仔等）的短途跨境巴士服務會因應乘客需求而加強服務。

市民可向相關跨境巴士服務營辦商查詢詳情。

## **8. 中環至半山自動扶梯系統服務**

中環至半山自動扶梯及行人道系統將延長服務時間至 2024 年 2 月 12 日凌晨 2 時。

## **III. 拖走違例停放的車輛**

駕駛人士請注意，警方將在上述受影響地區採取嚴格執法行動。違例停泊的車輛或會被警方拖走或票控，而毋須事前通知。

## **IV. 注意及呼籲**

有關地點將設置適當交通標誌，指導駕車人士。各公共運輸營辦商亦會張貼通告，通知乘客上述臨時公共運輸安排。警方將視乎各區的人潮及交通情況，調整上述封路及交通改道安排，或在短時間內實施其他臨時交通和運輸措施，包括進一步的封路、交通改道、更改及暫停公共運輸服務。

因應受影響地區實施的廣泛封路措施，運輸署預計港島北一帶包括（銅鑼灣、灣仔、金鐘、中區及東區走廊）、九龍尖沙咀及西九文化區一帶、以及海底隧道和香港仔隧道的交通將會顯著擠塞。

如市民欲前往受影響地區，應盡量使用公共運輸服務，及早計劃行程路線，並預留額外的行程時間以免延誤。巴士、專線小巴及跨境巴士乘客亦須特別留意路線改道及臨時站點的安排。

市民請留意電台及電視台發放的最新交通消息。市民亦可瀏覽運輸署網頁 [www.td.gov.hk](http://www.td.gov.hk)、「香港出行易」流動應用程式或參閱公共運輸營辦商所發出的乘客通告，以獲取有關特別交通及運輸安排的資訊。

## **V. 陸路口岸特別通關及相應公共運輸服務安排的特別呼籲**

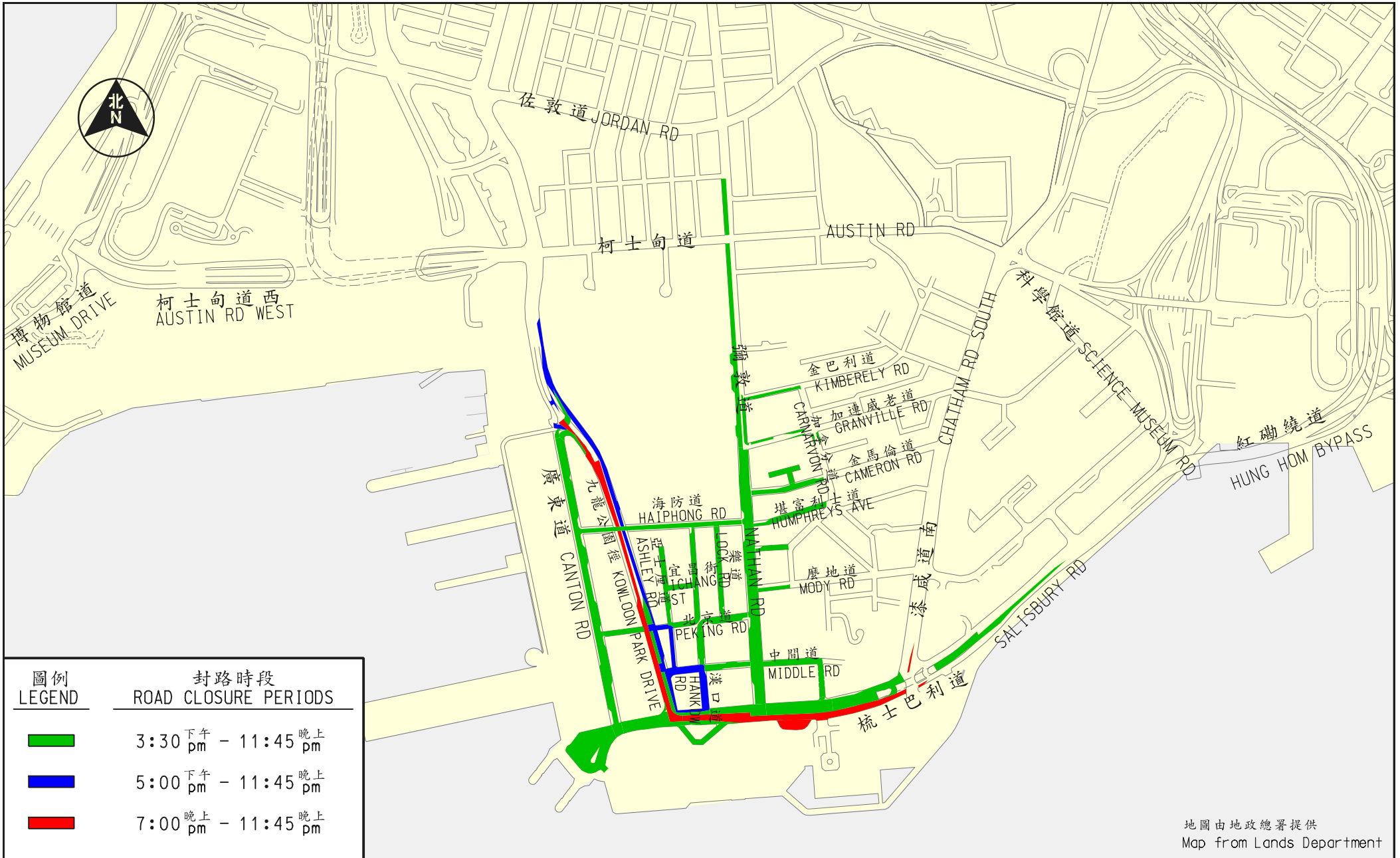
2024 年 2 月 11 日（年初二）當晚只有東鐵線金鐘站往羅湖方向及羅湖往金鐘站延長服務，其他港鐵線及接駁的公共運輸服務將維持正常服務時間。市民請留意各公共運輸路線的服務詳情並預先計劃行程。如有需要，可聯絡相關公共運輸服務營辦商。

運輸署預計農曆新年除夕及農曆新年假期期間或會有大量跨境乘客使用公共運輸服務經各陸路管制站過境，因此等候公共運輸服務的時間可能較長，候車乘客應遵守秩序，並遵從現場警務人員及相關公共交通服務營辦商職員的指示。跨境巴士乘客亦應及早計劃行程，並提早預訂車票。

上述期間，落馬洲管制站或會實施特別交通安排，以便公共運輸車輛能更暢順地進入管制站。

有關農曆新年假期特別通關安排及相應公共運輸服務詳情，可瀏覽運輸署網頁 [www.td.gov.hk](http://www.td.gov.hk) 或 政 府 新 聞 公 報 [www.info.gov.hk/gia/general/202401/23/P2024012300651.htm](http://www.info.gov.hk/gia/general/202401/23/P2024012300651.htm)。

運輸署署長 李頌恩



地圖由地政總署提供  
Map from Lands Department

圖一  
Figure 1

2024年2月10日新春花車巡遊的特別交通安排  
Special Traffic Arrangements for  
Chinese New Year Night Parade on 10 February 2024



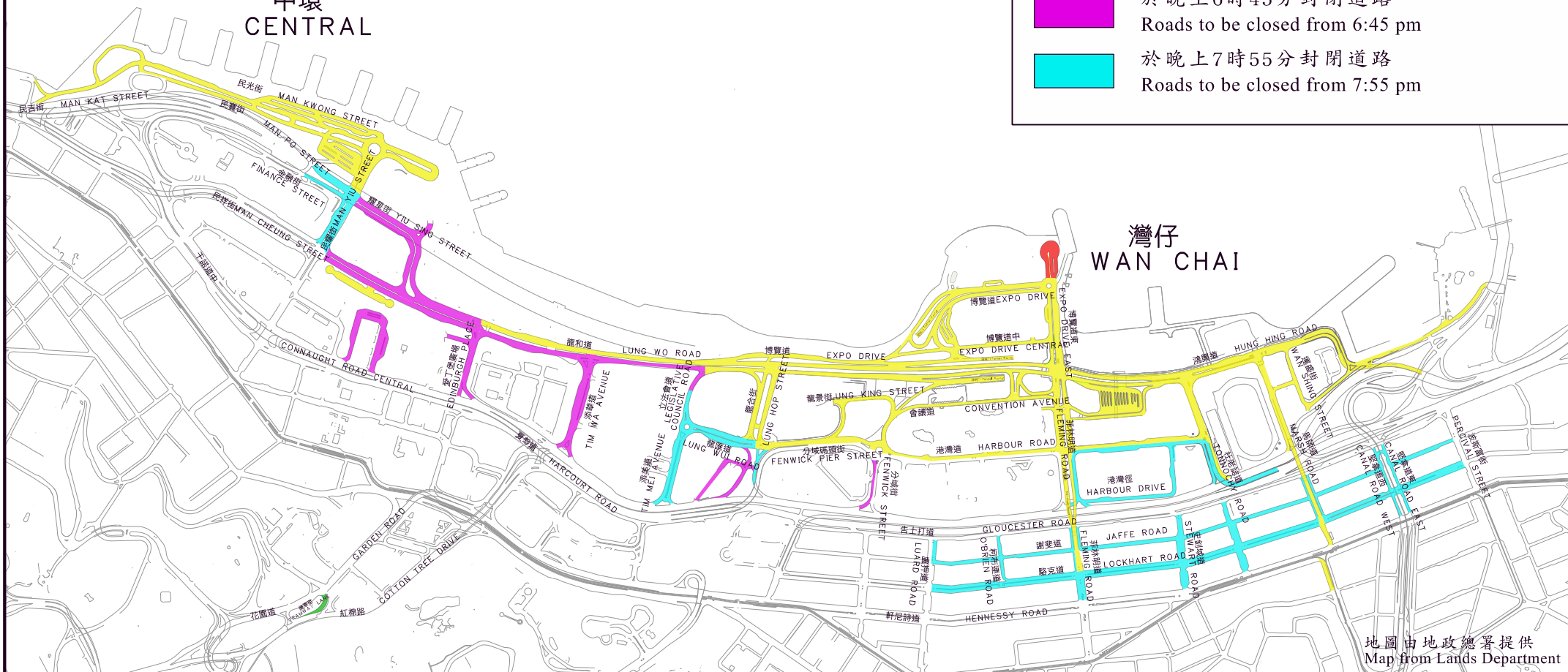
### 圖例

### Legend

- 於上午9時封閉道路  
Roads to be closed from 9:00 am
- 於下午3時封閉道路  
Roads to be closed from 3:00 pm
- 於下午5時30分封閉道路  
Roads to be closed from 5:30 pm
- 於晚上6時45分封閉道路  
Roads to be closed from 6:45 pm
- 於晚上7時55分封閉道路  
Roads to be closed from 7:55 pm

## 中環 CENTRAL

## 灣仔 WAN CHAI



地圖由地政總署提供  
Map from Lands Department

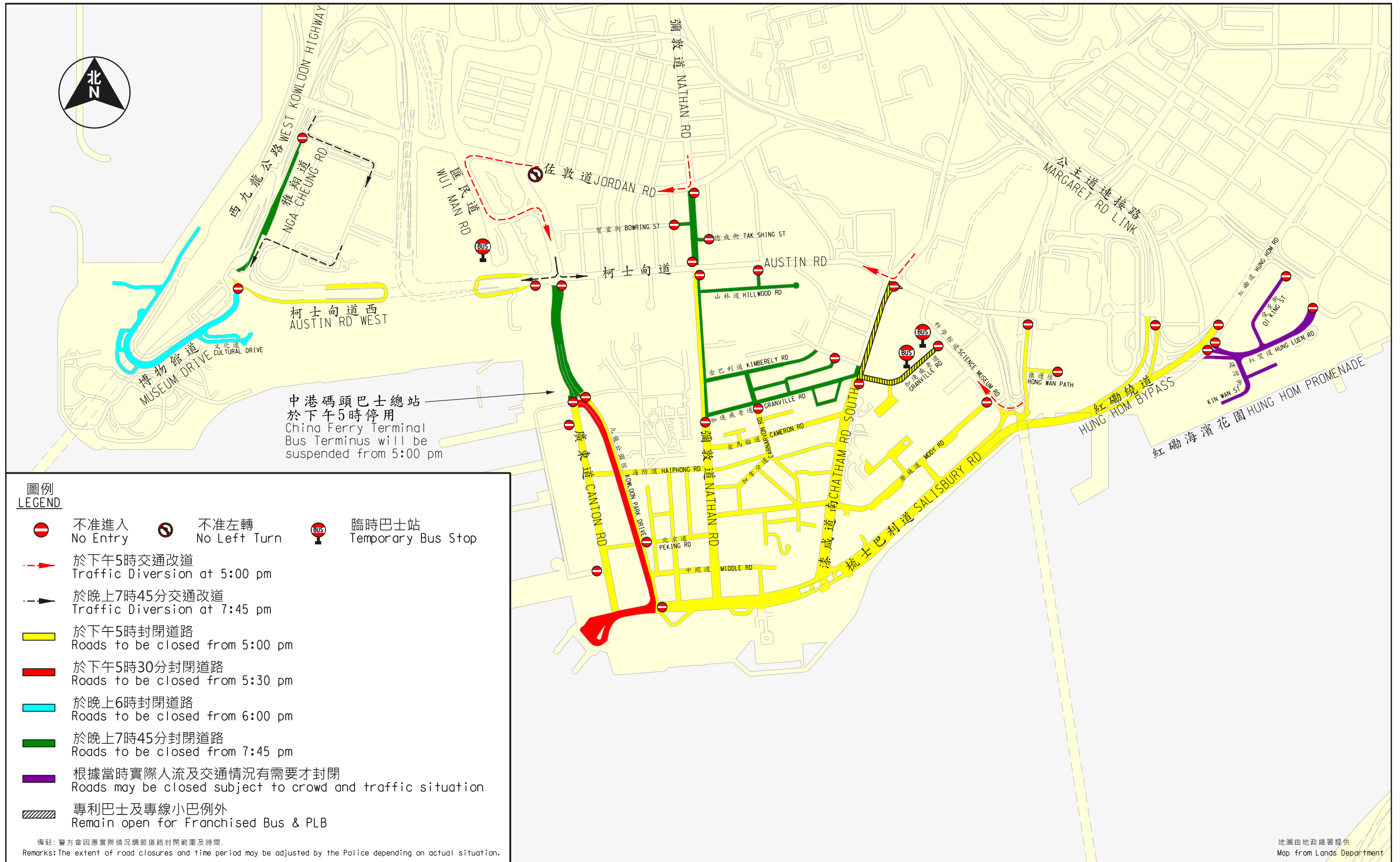
圖二  
Figure 2

2024年2月11日農曆新年煙花匯演於中環及灣仔的特別交通安排  
Special Traffic Arrangements in Central and Wan Chai for  
Lunar New Year Fireworks Display on 11 February 2024









圖四  
Figure 4

2024年2月11日農曆新年煙花匯演於九龍的特別交通安排  
Special Traffic Arrangements in Kowloon for  
Lunar New Year Fireworks Display on 11 February 2024