

的士 2002

全心全意 以誠待人
PUTTING OUR HEARTS INTO IT

季刊第 8 期

2002年 5月號



新的士 上落客點啟用



馬路的事不容有失
1872920

24小時 的士失物熱線啟用



新石油氣加氣站

的士廣告 新安排



共同改善的士的經營環境

最近多個月，的士業界及市民廣泛討論有關的士減價以及運輸署以整段時間租用的士的計劃。

先說的士減價，的士業界在的士減價這議題上存在不同的意見和聲音。運輸署於去年12月及本年2月分別接到市區的士商會及一群的士司機提出市區的士減價的建議方案，他們認為的士車費提供折扣或改變現時的士收費模式可增加的士客源，以及會吸引多些乘客選搭的士，從而增加的士的營業額和司機的收入。然而，運輸署經過諮詢的士業界後，得悉大部份的士商會的主流共識均不贊同的士減價，他們認為的士減價並無助增加的士生意及司機收入，卻只會令行業百上加斤及進一步打擊司機

的收入。對於改善的士的經營環境，他們反而認為設置的士上落客點及開放限制區才是最切實的方法，這可見的士業界對於的士減價並無一致的共識。其後，該的士商會更主動擱置有關減價的申請。

至於運輸署為協助的士業界而於去年11月中推出的以整段時間租用的士的計劃，大部份的士商會都對有關計劃表示支持及歡迎，並認為計劃可真正幫助的士增加營業額；部份商會亦建議運輸署可將計劃推廣至其他公營機構及私人機構，以進一步增加的士客源及司機收入。然而，亦有商會憂慮，運輸署將計劃推廣至其他部門及機構，會破壞的士一直以來按錶收費的模式，及造成乘客議價的情況。

的士應否減價及以整段時間租用的士計劃應否推廣至其他公營機構及私人機構，運輸署並沒有特定的立場及意見。運輸署了解現時的士行業所面對的種種困難及問題。為協助的士同業營運及改善現時的士行業的經營環境，運輸署已致力推行各項措施，包括設置更多的士上落客點及的士落客點，以及放寬的士限制區路段。至今，運輸署於全港共劃設了29個的士上落客點及36個的士落客點，以及共放寬了逾800個的士限制區路段。此外，運輸署於本年4月1日亦正式批准的士於車身內外展示廣告的新安排，以幫助的士業增加收入。最後，希望的士業界能與運輸署一同努力，繼續支持和協助該署推行各項措施，以改善的士的經營環境。



在的士車身內外展示廣告的新安排

運輸署特別為有關廣告新安排而設計的一輛的士



為幫助的士從業員增加收入、提高的士業的競爭能力及令香港的士外觀更加吸引，運輸署已批准一系列有關在的士展示廣告的新安排，這些新安排包括容許在的士車頂安裝電子顯示屏，及在的士車身兩側及部份車尾檔風玻璃上展示廣告。

在的士車身內外展示廣告的新安排於2002年4月1日正式生效，而運輸署署長霍文太平紳士亦於本年4月4日在九龍灣驗車中心公開展示在的士車身內外展示廣告的新安排。當日，運輸署特別準備了一輛設計新穎的的士，該的士車身貼上了運輸署標誌及「全心全意 以誠待人」口號的字樣，而車頂則安裝了電子顯示屏，顯示運輸署標誌及「全心全意 以誠待人」口號等字樣，作展示新廣告安排的用途。



運輸署署長霍文太平紳士與部分市區及新界的士商會代表合照



運輸署署長霍文太平紳士於的士車廂內拍照

新的士上落客點啟用儀式

為協助的士營運及為市民提供更直接和方便的的士服務，運輸署於2002年2月8日在香港、九龍及新界共增設了12個的士上落客點及4個的士落客點。運輸署助理署長陸汝均先生及多名放寬的士限制區工作小組代表，亦於當日下午在彌敦道南行寶靈街對面主持

新的士上落客點啟用儀式。隨後，陸汝均先生與工作小組代表更向的士乘客派發有關新的士上落客點及的士落客點的單張。



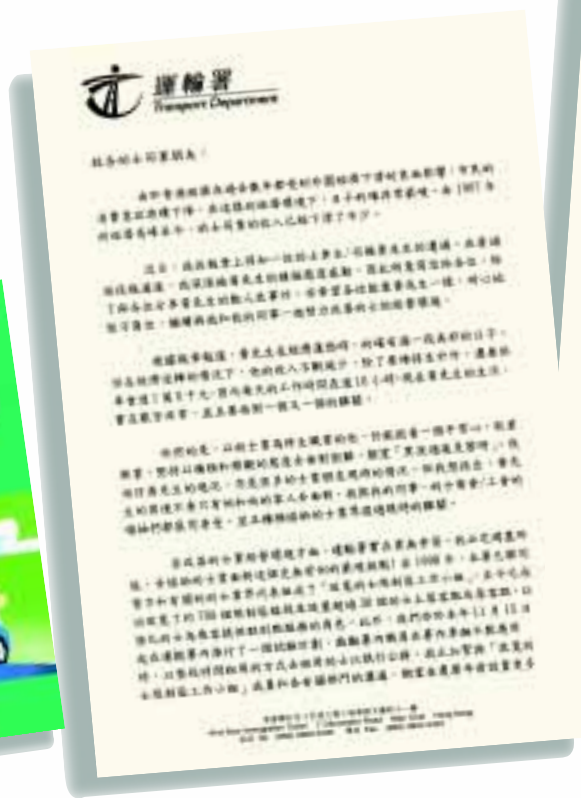
運輸署署長親自致函的士業朋友 及派發「的士服務指南」

運輸署十分重視和關心的士同業的營運情況。縱使面對經濟下滑的影響，導致收入下降，身為的士司機的黃先生依然相信「黑夜過後是黎明」；此篇專訪載於2001年12月16日的《成報》，他透過自身的遭遇去鼓勵同業積極和樂觀地面對現實，勇敢和堅毅地渡過難關。



黃先生的遭遇是許多的士同業所共同面對的，他在專訪中表現出對工作和生活的正面態度，使運輸署署長霍文先生深受感動，特函加以支持及鼓勵；並希望藉此機會鳴謝一些為改善的士服務和營商環境不遺餘力的的士商會代表及優質的士服務督導委員會委員。運輸署將繼續研究各項有利改善的士服務和營運環境的措施，協助的士同業共渡難關。

運輸署署長霍文先生與助理署長陸汝均先生在2001年12月27日下午，於觀塘及西九龍的加氣站與的士司機交談，並派發新出版的「香港的士服務指南」及署長的信。此外，署長的信亦透過各大的士商會、石油氣加氣站、隧道公司、機場管理局派發予的士司機。



馬路的事 不容有失 24小時的士失物熱線啟用儀式



由商業電台聯同各的士商會/工會及各電召的士公司設立的24小時的士失物熱線，已於去年12月14日正式開始啟用。該熱線的設立，得到優質的士服務督導委員會及運輸署全力支持。商業電台於當日舉行了簡單的失物熱線啟用儀式，並邀請了優質的士服務督導委員會主席林健鋒太平



紳士、運輸署署長霍文太平紳士、立法會議員劉健儀女士以及多位的士業界代表，一同主持啟用儀式。當日商業電台更邀請古天樂先生及宣萱小姐，與台下觀眾分享以往在的士上遺下物品的經驗，並向兩位拾遺不取的司機作出表揚。



免費的士失物熱線報告



商業電台主辦的「馬路的事 不容有失」24小時免費的士失物熱線，由去年12月14日啟用以來，截至本年3月底，共成功替294人次尋回有關失物，詳細資料如下：

	接報尋回失物個案	成功物歸原主個案
2001年12月(14-31)	56	37
2002年1月	139	99
2002年2月	113	78
2002年3月	122	80

的士失物熱線能成功使有關失物物歸原主，是有賴各位的士司機、的士商會/工會、電召的士公司、的士台、運輸署及優質的士服務督導委員會的鼎力支持和商業電台提供合作。透過此熱線為市民提供更優質的的士服務，以提升的士業在市民心目中的形象，是業界、當局和商業電台的共同希望。

(以上資料由商業電台提供)



新乘客資訊 電子螢幕顯示屏

繼中環天星碼頭的士站於去年5月加設乘客資訊電子螢幕顯示屏後，運輸署分別於本年2月及4月，於大埔火車站及東涌機鐵站的的士站裝設同一款顯示屏，主要目的是向的士乘客及遊客展示的士服務資訊，包括前往附近旅遊景點大約所需的士車費，以及一些優質的士服務的訊息等。此外，運輸署亦將會於旺角火車站及屯門市中心共兩個地點的的士站裝設乘客資訊電子螢幕顯示屏。

罪案舉報熱線

由於的士司機每天長時間在道路上駕駛，與社會各階層接觸，隨時隨地可能目睹很多事情發生，因而能夠向警方提供寶貴的罪案資料和情報。

有見及此，警方於2002年2月6日設立了的士司機專用罪案舉報熱線，鼓勵的士業界人士善用新增設的「罪案舉報熱線」3111 3366，提供罪案資料，以協助撲滅罪行及攜手保護治安。

該熱線由資深警隊人員負責接聽，他們會嚴格按照警隊程序，並即時採取適當步驟處理所有來電。的士業界人士使用該熱線所提供的一切資料，將絕對保密。

在首兩星期該熱線共接獲62項舉報，其中8項屬舉報罪案。雖然警方暫時未能因此而偵破任何罪案，但於調查期間亦成功拘捕一名欠交罰款的市民。不過，熱線推出不久，近半數接獲的電話只屬滋擾及測試性質，浪

費警力接聽。運輸署呼籲市民切勿濫用熱線，同時亦希望的士同業善用警方提供的資源，積極與警方合作破滅罪案。

警方現正推出一系列宣傳資料，包括電台宣傳聲帶，以及向的士司機派發載有有關信息的貼紙，以進一步推廣該熱線服務。



為的士站加設上蓋

運輸署計劃為全港約200個無蓋的士站加設上蓋及設置電子資訊系統，向的士乘客、遊客及市民提供多元化的資訊，包括：時事新聞、的士服務資訊等。有關計劃將會由私人承辦商建造及營運。有關計劃的詳情，運輸署會另行公佈。

使用點字填寫 「殘疾乘客在限制區上落車證明書」

為方便殘疾乘客，警方已同意在不嚴重妨礙或危及其他道路使用者的情況下，行使酌情權，准許的士、私家車、私家小巴及私家巴士司機在限制區內(快速公路或全日24小時限制區除外)上落殘疾乘客。殘疾乘客在限制區內上落車時，只須在「殘疾乘客在限制區上落車證明書」上填寫車輛登記號碼、殘疾乘客姓名、上落車的日期、時間和地點，並將證明書交給司機，此證明書即告生效，(請參閱附圖)。司機如遇執法人員查詢，可將證明書向執法人員展示，以茲證明。

警方明白視障人士在填寫證明書方面遇到的困難，因此已同意視障人士可使用點字填寫證明書上的有關資料。警方如需要解讀證明書

上的點字，會邀請視障機構協助。因此，司機可以放心接受用點字填寫的證明書。的士司機如對使用「殘疾乘客在限制區上落車證明書」有任何查詢，可致電2294 2558與曾廣永先生聯絡。



新石油氣加氣站

截至2002年4月30日，全港有超過15,000多部石油氣的士(約佔的士總數的83%)。為應付對加氣設施的需求，本港



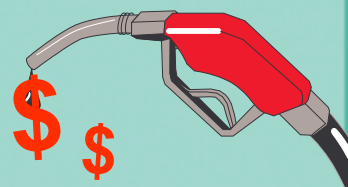
美孚石油氣加氣站



屯門石油氣加氣站

約有10多個電油站於年底前加裝石油氣設施，並有3個專用石油氣加氣站於年底前投入服務。本港共有33個石油氣加氣站，包括9個專用石油氣加氣站及24個石油氣加氣站。

汽車用石油氣的價格



截至2002年5月7日，全港各石油氣加氣站的汽車用石油氣價格如下：

現有石油氣加氣站		
地點	油公司	石油氣價(每升)
香港		
1. 上環豐物道 *	華潤 CRC	1.85
2. 薄扶林道	加德士 Caltex	1.98
3. 淺水灣南灣道	加德士 Caltex	1.98
4. 柴灣豐業街及安業街交界 *	易高 ECO	1.91
5. 北角渣華道	東方 Feoso	2.10
6. 赤柱赤柱村道	蜆殼 Shell	1.98
九龍		
1. 九龍灣祥業街 *	華潤 CRC	1.89
2. 觀塘偉樂街 *	華潤 CRC	1.85
3. 美孚深旺道 *	易高 ECO	1.91
4. 西九龍翱翔道 *	易高 ECO	1.91
5. 九龍灣啟福道7號(東行線)	埃克森美孚 Exxon Mobil	1.89
6. 九龍灣啟福道4號(西行線)	埃克森美孚 Exxon Mobil	1.89
7. 九龍灣啟福道8號(西行線)	蜆殼 Shell	1.91
8. 九龍灣啟福道5號(東行線)	蜆殼 Shell	1.91
新界及赤鱸角		
1. 粉嶺百和路	華潤 CRC	1.89
2. 沙田小瀝源源安街	華潤 CRC	1.89
3. 大埔元洲仔 *	華潤 CRC	1.85
4. 青衣青衣路53 - 57號	華潤 CRC	1.89
5. 石崗錦田公路	華潤 CRC	1.89
6. 葵涌道與葵安路交界 *	華潤 CRC	1.89
7. 粉嶺沙頭角路	加德士 Caltex	1.91
8. 大埔公路沙田嶺段	加德士 Caltex	2.08
9. 清水灣銀影路	加德士 Caltex	1.91
10. 屯門業旺路*	易高 ECO	1.91
11. 元朗唐人新村路4號	埃克森美孚 Exxon Mobil	2.08
12. 沙田石門安平街11號	埃克森美孚 Exxon Mobil	1.98
13. 西貢篤西貢公路	埃克森美孚 Exxon Mobil	1.89
14. 葵涌青山公路99號	埃克森美孚 Exxon Mobil	1.96
15. 將軍澳寶琳路21號	埃克森美孚 Exxon Mobil	1.91
16. 元朗錦田公路	東方 Feoso	2.05
17. 馬鞍山鞍山里21號	蜆殼 Shell	2.02
18. 青衣西路171號	蜆殼 Shell	1.91
19. 機場客運大樓	蜆殼 Shell	1.91

* 為現有專用石油氣加氣站

的士上落客點及的士落客點

截至2002年4月30日，全港共有29個的士上落客點及36個的士落客點，有關的地點如下：

的士上落客點	
香港	
1.	英皇道西行近明園西街
2.	銅鑼灣波斯富街
3.	筲箕灣道西行312號門外
4.	莊士敦道西行近三角街交界以西
5.	莊士敦道西行14至16號
6.	畢打街介乎皇后大道中及德輔道的東面路旁行車線
7.	小西灣富欣道近富欣花園
九龍	
1.	尖沙咀彌敦道南行介乎加連威老道及金馬倫道九龍灣臨福街
2.	馬頭圍道北行100號建業商業大廈近青州街
3.	茶果嶺容鳳書診所前觀塘開源路南行19-63號
4.	九龍塘添福路的南面路旁行車線，窩打老道交界之西觀塘偉業街西行118-140號
5.	巧明街南面路旁行車線，創紀之城外觀塘海濱道
6.	觀塘海源道南行19至63號近開聯工業中心旺角砵蘭街282號
7.	景福街的北面路旁行車線，近其與崇寧街交界以東旺角西洋菜南街華潤百貨公司外
8.	尖沙咀摩地道東行摩地里對面旺角彌敦道南行近山東街
9.	彌敦道南行寶靈街對面
10.	彌敦道北行近柏麗購物大道
新界	
1.	沙田翠田街新翠邨新傑樓外
2.	荃灣德士古道近大昌行
3.	大埔廣福道近運頭角里
4.	大埔新興花園
5.	粉嶺雷鳴路近花都廣場
6.	大埔安邦路大埔中心百佳超級市場外
7.	屯門屯喜街
8.	元朗橋樂坊近壽富街
9.	天水圍天榮路天頌閣外
10.	天水圍天榮路翠湖居外
11.	大埔寶鄉街屈臣氏前
12.	一鳴路近碧湖花園

的士落客點
香港
1. 銅鑼灣恩平道
2. 北角福蔭道
3. 南風街近深水灣道
4. 港景街的士站前
5. 莊士敦道東行近其與柯布連道的交界
6. 柴灣常安街啟力工業中心外
九龍
1. 油麻地渡船街
2. 旺角砵蘭街282號
3. 旺角西洋菜南街華潤百貨公司外
4. 黃大仙竹園北邨
5. 旺角彌敦道南行近山東街
6. 九龍灣臨福街
7. 觀塘開源路南行19 – 63 號
8. 觀塘偉業街西行118 – 140 號
9. 觀塘海濱道
10. 長沙灣道303號長沙灣政府合署前
11. 尖沙咀廣東道中港城
新界
1. 葵芳興寧路近新都會廣場
2. 元朗朗屏邨
3. 赤鱗角駿運路
4. 馬鞍山通往利安邨的道路
5. 大埔南盛街
6. 上水智昌路
7. 沙田新城市廣場的士站前
8. 大埔安慈路翠屏廣場外
9. 西貢宜春街的南面路旁行車線
10. 元朗壽富街近橋樂坊
11. 元朗大棠路介乎元朗新街及牡丹街(合益中心)
12. 元朗阜財街近大棠路(光華廣場)
13. 屯門田景路的東面路旁行車線近良景邨巴士總站
14. 上水廣場外之新界的士站前
15. 元朗谷亭街東面路旁行車線近水車館街
16. 天水圍天柏路香港管理專業協會羅桂祥學校
17. 將軍澳重華路厚德街市外
18. 將軍澳常寧路安寧花園外
19. 將軍澳唐德街富康花園外

在星期日及公眾假期全面放寬限制區地點

由2001年11月30日截至2002年4月30日，運輸署於港、九、新界及大嶼山放寬約共140個的士限制的地點，有關的地點如下：

香港
渣華道由其與健康東街交界以東約30米處起，至同一交界以東約55米處止的南面路旁行車線
渣華道由其與健康東街交界以東約5米處起，至同一交界以東約30米處止的南面路旁行車線
基利路由其與英皇道交界處起，至同一交界以南約40米處止的路段
和福道由其與僑福道交界處起，至同一交界以東約115米處止的北面路旁行車線
和福道由其與僑福道交界處起，至同一交界以東約30米處止的南面路旁行車線
僑福道由其與和福道交界處起，至同一交界以南約15米處止的東面路旁行車線
麥當勞道由其與通往門牌36號的通路交界以東約10米處起，至同一交界以東約50米處止的北面路旁行車線
麥當勞道由門牌33號對開處至該處以東約25米處之間的一段南面路旁行車線
波老道由其與寶雲道交界以南約35米處起，至同一交界以南約130米處止的東面路旁行車線
蒲魯賢徑由其與馬己仙峽道交界處起，至同一交界以南約50米處止的路段
九龍
宏光道由其與啟仁街交界以南約26米處起，至同一交界以北約91米處止的東面路旁行車線
啟仁街由其與宏光道交界處起，至同一交界以東約52米處止的路段
臨興街由其與宏光道交界處起，至同一交界以東約176米處止的北面路旁行車線
宏開道由其與臨利街交界處起，至其與臨福街交界以南約26米處止的西面路旁行車線
宏開道由其與宏遠街交界處起，至同一交界以南約46米處止的西面路旁行車線
宏開道由其與常怡街交界處起，至同一交界以北約91米處止的西面路旁行車線
臨華街由其與宏冠道交界以西約13米處起，至同一交界以西約39米處止的南面路旁行車線
啟樂街由其與啟業道交界處起，至同一交界以南約182米處止的路段
啟樂街由其與啟業道交界處起，至同一交界以西約32米處止的南面路旁行車線
啟樂街由其與啟業道交界處起，至同一交界以西約26米處止的北面路旁行車線
啟成街介乎啟信道與啟華街之間的東面路旁行車線
啟信道由其與啟成街交界處起，至同一交界以東約104米處止的路段
啟華街由其與宏光道交界以西約20米處起，至同一交界以西約78米處止的北面路旁行車線
啟仁街由其與宏光道交界以東約52米處起，至同一交界以東約130米處止的路段
臨興街介乎宏開道與宏光道之間的南面路旁行車線
臨興街由其與宏照道交界以西約85米處起，至同一交界以東約228米處止的北面路旁行車線
臨利街介乎宏開道與臨興街之間的路段
臨華街由其與宏冠道交界處起，至同一交界以西約104米處止的北面路旁行車線
臨華街由其與宏冠道交界處起，至同一交界以西約13米處止的南面路旁行車線
臨華街由其與宏冠道交界以西約39米處起，至同一交界以西約98米處止的南面路旁行車線
大業街由其與康德道交界以南約26米處起，至同一交界以北約65米處止的西面路旁行車線
大業街由其與康德道交界處起，至同一交界以北約189米處止的東面路旁行車線

宏展街由其與宏光道交界處起，至同一交界以西約85米處止的南面路旁行車線
宏展街由其與宏光道交界處起，至其與宏基街交界以西約20米處止的北面路旁行車線
宏開道介乎常怡道與臨興街之間的東面路旁行車線
宏開道由其與常怡道交界以北約104米處起，至同一交界以北約130米處止的西面路旁行車線
宏開道由其與宏遠街交界處起，至其與常悅道交界以北約33米處止的西面路旁行車線
宏開道介乎臨興街與臨利街之間的西面路旁行車線
宏光道由其與臨興街交界處起，至同一交界以北約39米處止的路段
宏光道由其與啟禮道交界以北約26米處起，至同一交界以北約104米處止的西面路旁行車線
宏冠道介乎臨興街與常悅道之間的東面路旁行車線
宏冠道介乎臨興街與臨樂街之間的西面路旁行車線
宏通街由其與常悅道交界以南約13米處起，至其與宏光道交界處止的東面路旁行車線
宏基街介乎宏展街與臨興街之間的路段
宏遠街介乎宏開道與宏泰道之間的路段
高輝道由其與茶果嶺道交界處起，至同一交界以西約45米處止的路段
同仁街介乎高輝道與崇仁街之間的路段
曉光街由其與秀茂坪道交界處起，至同一交界以西約120米處止的路段
秀茂坪道由其與曉光街交界處起，至同一交界以北約50米處止的西面路旁行車線
寶琳路由其與秀茂坪道交界處起，至同一交界以東約250米處止的路段
秀茂坪道由其與寶琳路交界以南約210米處起，至同一交界以北約130米處止的路段
高超道由其與茶果嶺道交界處起，至同一交界以東約50米處止的路段
茶果嶺道由其與高超道交界以北約20米處起，至同一交界以南約20米處止的東面路旁行車線
茶果嶺道由其與高超道交界以北約20米處起，至同一交界以南約40米處止的西面路旁行車線
茶果嶺道由其與油塘道交界處起，至同一交界以北約70米處止的東面路旁行車線
油塘道由其與茶果嶺道交界處起，至同一交界以東約30米處止的北面路旁行車線
嘉榮街由其與欣榮街交界處起，至同一交界以西約140米處止的北面路旁行車線
未命名路介乎茶果嶺道與四山街之間的北面路旁行車線
康寧道由其與功樂道交界處起，至同一交界以南約51米處止的西面路旁行車線
巧明街介乎海濱道與偉業街之間的路段
巧明街介乎偉業街與鴻圖道之間的西面路旁行車線
基業街介乎偉業街與海濱道之間的路段
敬業街由其與偉業街交界以北約26米處起，至同一交界以北約111米處止的西面路旁行車線
敬業街由其與興業街交界以北約7米處起，至同一交界以北約60米處止的西面路旁行車線
觀塘碼頭通路由其與偉業街交界處起，至同一交界以南約85米處止的東面路旁行車線
勵業街介乎海濱道與觀塘道之間的路段
成業街由其與敬業街交界以西約119米處起，至同一交界以西約192米處止的南面路旁行車線
順業街介乎偉業街與海濱道之間的西面路旁行車線
海濱道由其與順業街交界處起，至同一交界以西約17米處止的北面路旁行車線
駿業街介乎海濱道與偉業街之間的路段
偉業街介乎順業街與鴻業街之間的南面路旁行車線
偉業街介乎駿業街與基業街之間的路段
興業街介乎開源道與敬業街之間的北面路旁行車線

在星期日及公眾假期全面放寬限制區地點(續)

九龍
興業街由其與開源道交界處起，至同一交界以東約145米處止的南面路旁行車線
海濱道由其與順業街交界處起，至其與鴻業街交界以西約94米處止的南面路旁行車線
開源道由其與成業街交界處起，至同一交界以北約68米處止的路段
巧明街介乎開源道與駿業街之間的路段
巧明街由其與駿業里交界處起，至同一交界以西約196米處止的北面路旁行車線
巧明街由其與駿業里交界處起，至同一交界以西約281米處止的南面路旁行車線
鴻圖道介乎巧明街與敬業街之間的路段
敬業街由其與偉業街交界處起，至其與興業街交界以北約60米處止的東面路旁行車線
敬業街由其與偉業街交界處起，至同一交界以北約26米處止的西面路旁行車線
敬業街由其與鴻圖道交界以南約9米處起，至其與興業街交界以北約7米處止的西面路旁行車線
觀塘碼頭通路由其與偉業街交界處起，至同一交界以南約34米處止的西面路旁行車線
成業街由其與開源道交界處起，至同一交界以東約221米處止的北面路旁行車線
成業街由其與開源道交界處起，至同一交界以東約85米處止的南面路旁行車線
成業街由其與敬業街交界處起，至同一交界以西約119米處止的南面路旁行車線
榮業街由其與偉業街交界處起，至同一交界以南約146米處止的東面路旁行車線
榮業街由其與偉業街交界處起，至同一交界以南約22米處止的西面路旁行車線
長沙灣道西行由其與欽州街交界處起，至同一交界以西約35米處止的南面路旁行車線
長沙灣道西行由其與欽州街交界以西約35米處起，至同一交界以西約45處止的南面路旁行車線(的士除外)
長沙灣道西行由其與欽州街交界以西約45米處起，至同一交界以西約95處止的南面路旁行車線
新界及大嶼山
涌美路由其與上高灘街交界處起，至同一交界以西約70米處止的北面路旁行車線
上高灘街由其與涌美路交界處起，至同一交界以北約45米處止的西面路旁行車線
梨木道由其與童子街交界以南約10米處起，至同一交界以南約35米處止的東面路旁行車線
昂平路由其與昂平巴士總站入口以西約20米處起，至其與昂平巴士總站出口
以東約3米處止的東行車道
昂平路由其與昂平巴士總站入口以西約50米處起，至其與昂平巴士總站出口
以東約3米處止的西行車道
安逸街由其與荃景圍交界處起，至同一交界以南約100米處止的西面路旁行車線
廟崗街由其與蕙荃路交界處起，至同一交界以東約70米處止的一段
馬角街由其與橫龍街交界處起，至同一交界以東約120米處止的北面路旁行車線
海霸街由其與偕志街交界處起，至其與大河道交界處止的南面路旁行車線
荃景圍由其與青山公路的東面交界以北約25米處起，至同一交界以北約95米處止的南行行車線
荃景圍由其與青山公路的東西交界以北約10米處起，至同一交界以北約140米處止的北行行車線
蕙荃路介乎西樓角路與廟崗街間之一段
城門道介乎德士古道北與青山公路間之一段
西樓角路介乎城門道與蕙荃路間之一段
海盛路由其與大涌道交界處起，至同一交界以西約210米處止的南面路旁行車線
橫龍街由其與楊屋道交界處起，至其與馬角街交界處止的一段
路德圍由其與海壩街交界以北約25米處起，至同一交界以北約80米處止的西面路旁行車線

荃景圍由其與安逸街交界處起，至同一交界以南約140米處止的東面路旁行車線
荃景圍由其與安逸街交界以南約235米處起，至同一交界以南約270米處止的東面路旁行車線
路德圍由其與海壩街交界處起，至同一交界以北約80米處止的東面路旁行車線
路德圍由其與海壩街交界處起，至同一交界以北約25米處止的西面路旁行車線
大壩街由其與圓墩圍的東面交界處起，至其與圓墩圍的西面交界處止的南面路旁行車線
大壩街由其與圓墩圍的東面交界處起，至其與同一交界以西約75米處止的北面路旁行車線
圓墩圍由其與大壩街的西面交界處起，至其與海盛路的西面交界處止的西面路旁行車線
圓墩圍由其與大壩街的西面交界處起，至其與同一交界以南約10米處止的東面路旁行車線
圓墩圍由其與大壩街的東面交界以南約60米處起，至其與同一交界以北約40米處止的北行行車線
圓墩圍由其與沙咀道交界以南約30米處起，至其與同一交界以南約120米處止的南行行車線
圓墩圍由其與沙咀道交界以南約30米處起，至其與同一交界以南約120米處止的南行行車線
美環街
德士古道由其與馬頭壩道交界處起，至其與龍德街交界處止的南行行車線
聯仁街由其與楊屋道交界處起，至其與沙咀道交界處止的北行行車線
聯仁街由其與沙咀道交界以南約35米處起，至其與古坑道交界處止的南行行車線
古坑道由其與聯仁街交界處起，至同一交界以南約10米處止的東面路旁行車線
石圍角路
二陂圳路由其與同和街交界處起，至同一交界以西約80米處止的東行行車線
二陂圳路由其與連接海壩村的支路交界處起，至同一交界以西約140米處止的西行行車線
達東路由其與順東路交界以北約32米處起，至同一交界以北約165米處止的一段南行車路
文東路由盡頭路起(包括盡頭路及沿路所有停車灣)，至其與迎禧路交界以南約30米處止的路段
未命名通路由其與文東路交界處起，至同一交界以南約10米處止的路段。該未命名通路位於文東路與喜東街交界以南約90米處的文東路南面
未命名通路由其與文東路交界處起，至同一交界以南約10米處止的路段。
該未命名通路位於文東路與喜東街交界以南約135米處的文東路南面
未命名通路由其與文東路交界處起，至同一交界以南約10米處止的路段。
該未命名通路位於文東路與喜東街交界以東約300米處的文東路南面
未命名通路由其與文東路交界處起，至同一交界以南約10米處止的路段。
該未命名通路位於文東路與喜東街交界以東約45米處的文東路南面
未命名通路由其與文東路交界處起，至同一交界以南約10米處止的路段。
該未命名通路位於文東路與惠東路交界以西約105米處的文東路南面
未命名通路由其與文東路交界處起，至同一交界以北約10米處止的路段。
該未命名通路位於文東路與惠東路交界以東約105米處的文東路北面
健東路由其與文東路交界處起，至同一交界以北約10米處止的路段
喜東街由其與文東路交界處起，至同一交界以東約50米處止的路段
惠東路由其與文東路交界處起，至其與東涌海濱路交界以南約20米處止的路段
未命名通路由其與惠東路交界處起，至同一交界以東約10米處止的路段。
該未命名通路位於惠東路與東涌海濱路交界以南約60米處的惠東路東面
未命名通路由其與惠東路交界處起，至同一交界以東約10米處止的路段。
該未命名通路位於惠東路與東涌海濱路交界以南約150米處的惠東路東面
未命名通路由其與惠東路交界處起，至同一交界以西約10米處止的路段。
該未命名通路位於惠東路與東涌海濱路交界以南約180米處的惠東路西面

准許的士免費上落客的公共屋邨名單



提供三十分鐘的士免費上落客的公共屋邨

香港區					
1. 西灣河	耀東邨	6. 沙田		秦石邨	
2. 香港仔	鴨脷洲邨	7. 秀茂坪		秀茂坪邨	
3. 柴灣	興華(二)邨	8. 觀塘		油塘邨	
4. 柴灣	環翠邨	9. 觀塘		順天邨	
九龍區		10. 慈雲山		慈民邨	
1. 九龍灣	啟業邨	11. 藍田		啟田邨	
2. 牛池灣	彩虹邨	新界區			
3. 牛頭角	牛頭角上邨	1. 上水		彩園邨	
4. 牛頭角	樂華南邨	2. 天水圍		天澤邨	
5. 石硤尾	白田邨	3. 屯門		三聖邨	
		4. 粉嶺		華心邨	

以上資料於2002年4月8日修訂。



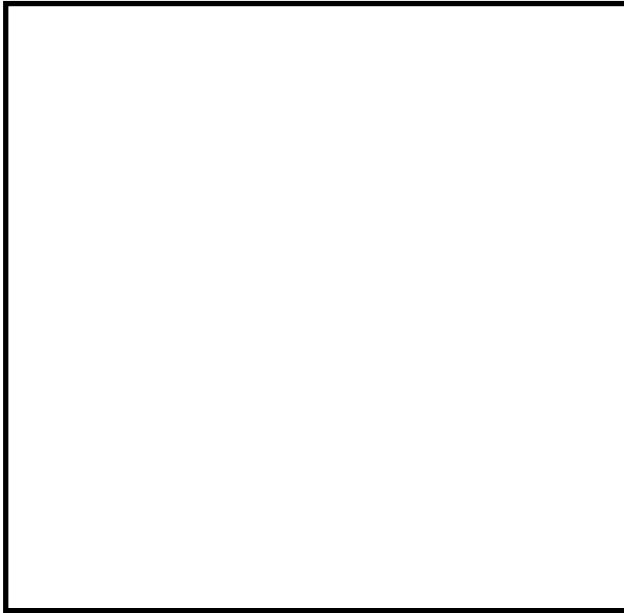
房屋委員會轄下管理的公共屋邨 屋苑停車場收費

地區	收費(每小時或不足每小時計)
(1) 香港、九龍及新九龍 (2) 沙田、馬鞍山、荃灣、葵涌及將軍澳	<ul style="list-style-type: none"> \$13 (平日) \$10 (優惠時段由下午十一時至上午七時止) 首兩小時，每小時\$13，其後每小時\$26 (獲特別批准情況下使用)
(3) 青衣、大埔、粉嶺及上水 (4) 屯門、元朗、天水圍及離島	<ul style="list-style-type: none"> \$9 (平日) \$7 (優惠時段由下午十一時至上午七時止) 首兩小時，每小時\$9，其後每小時\$18 (獲特別批准情況下使用)

以上資料於2002年1月1日生效。

備註

- 上述收費會因應情況而作出適當更改，任何更改會張貼通告於管制道路入口或公共屋邨/屋苑告示版。
- 所有最終決定均以公共屋邨/屋苑通告為準。



馬路的事知多啲茶聚

商業電台「馬路的事」一向秉承「守望相助」的精神，致力為全港的士同業提供各樣路面及法律知識。

為加深各的士同業對路面政策、的士維修保養及法律常識的認識，商業電台「馬路的事」主辦「馬路的事知多啲茶聚」，得到運輸署及立法會交通事務委員會主席劉健儀議員全力支持。是次茶聚已於2月28日於九龍灣國際展貿中心成功舉辦，逾百位的士同業蒞臨參與，細心聆聽各專業人士講解相關知識及交流意見。

茶聚席上講述了提高駕駛安全的措施、石油氣的士的維修知識及講解了機油使用常識。之後由專業律師即席傳授交通法律錦囊，現場反應熱烈，觀眾踴躍提問，交流之聲不絕，茶聚亦在一片歡愉聲中圓滿結束。

(以上稿件由商業電台提供)



立法會交通事務委員會主席劉健儀議員講解駕駛安全的措施。



羅拔臣律師事務所の李偉民律師及黃啟豪律師即席傳授法律錦囊。



觀眾反應熱烈，互相交流意見。



香港蜆殼有限公司東北亞區市場推廣經理周敏怡小姐與得獎者合照。

《做個精明的士司機》

道路安全議會

時光飛躍急如箭，轉眼間馬年已來臨。對香港的士業來說，面對世界經濟在低處徘徊，2001年是充滿挑戰性的一年，但只要業界人士多加努力，增強信心，團結一致，謹記良馬在逆風時跑得更快這名言，定能馳騁縱橫，再度出擊奪標。

回顧去年，2001年的交通意外傷亡數字上升了4.6%；其中涉及的士的交通意外共造成4,477人受傷，與2000年相比，升幅達13.1%，引起社會人士對的士司機在道路安全表現上的關注。我們理解到的士業像其他服務行業一樣，現時正面對經營額下調的困擾，但業界不能忽視道路安全。因此，我們主動籲請業界給予支持，與我們攜手減少交通意外的發生。

道路安全議會本年度推廣的道路安全運動，主題特別訂為「精明駕駛」，旨在提醒所有司機，在駕車時應持正確的駕駛態度，保持冷靜、清醒的頭腦，「守法忍讓、時刻警覺」，合力促進道路安全。我們要讓所有的士司機明確認識到，只要做到「精明駕駛」，就可以避免一切因人為疏忽而造成的交通事故。這不但只是為司機本人著想，而且更惠及於其他道路使用者，並有利於香港社會，因為交通意外往往造成龐大的經濟損失。



導致交通意外的常見原因，常常涉及司機及 / 或行人疏忽，又或他們不遵守交通規例。對於構成潛在危險的交通罪行，例如是跟車太貼、嚴重超速、在行車時以手持方式使用流動電話（設有免提裝置者除外）等，大家都耳熟能詳；但仍然有少部分司機有違市民的意見和期望，如果他們能提升其安全駕駛的意識，則服務必更臻完善。

如果您是一個精明的士司機，您的駕駛技巧當不用置疑；但在繁忙多變的道路上，應如何提升道路安全？這點卻必須司機自律和合作，而「道路禮讓保安全」這口號便大派用場。只要司機能自覺地遵守交通規例，對其他司機和道路使用者忍讓，出車前小心檢查車輛性能；在個人方面，平時須妥善分配作息時間，切勿使自己過勞或體力透支；注重車輛的保養維修，勿因小失大而招致無謂損失；貫徹以客為本的良好服務態度，以禮待人，提升服務質素以贏取市民的支持和信任，這樣自然車主盈利倍豐，司機收入增加。

的士業人士向來是我們的合作夥伴，我們會繼續與各位緊密合作，加強溝通，尋求有效措施提升的士司機對道路安全的認知，使香港能擁有一個安全、暢順的道路網絡，也使今年馬年成為碩果豐收的一年！



建議每年舉辦《香港的士節》

香港中西文化匯集，每年中外大小節日總有數十個，除歷史上遺留下來的中西傳統節日，還有因應各種社會訴求而出現的節日如：勞工節、教師節、義工節、長者節、香港節等……。

本港目前的的士數量和從業員人數，對社會、交通、旅遊業的影響都非常巨大。市民要求的士提供優質服務，行內要求提高形象及收入，政府亦要求的士善待旅客，為香港旅遊業作出貢獻。

市民、社會、政府、甚至行業本身，對的士業的營運和服務都各有一定的訴求，但的士業的營運、管理和形象的改善卻一直都顯得緩慢且有困難，其原因當然有很多，但一盆散沙及行內不團結，是阻礙行業進步的最大原因。

為的士行業、為社會、為旅遊業、為香港的國際形象，更重要的是為香港的士從業員的團結；我倡議研究及舉辦——《香港的士節》，建議大綱如下：

1. 每年設定固定日期，為期三天，名為《香港的士節》。
2. 最好能與香港慈善團體籌款活動掛鉤舉行，就更有意義。
3. 歡迎大小商戶自由贊助每部的士，務求資源

充足，有聲有色。

4. 的士節期間，全港18,000部的士盡量發揮創意，裝飾得美輪美奐，類似花車，定可增添市面節日氣氛。
5. 將的士節其中一日定為花車評選日，在特定地點，由自願參賽的花車作流水式經過，由評選委員會選出冠、亞、季軍或優異獎項，以作獎勵。
6. 的士節舉行期間，的士司機必須堅守模範操守。
7. 政府為了支持及鼓勵香港的士節，三天節日期間，全港九新界全面開放禁區上落客，不能作禁區上落客抄牌。
8. 由法例落實《香港的士節》，傳媒廣泛宣傳，務求每年舉辦，一年勝一年，直至永遠。

以上建議純粹拋磚引玉，《香港的士節》最重要的意義是的士業界擁有共同的目標，能夠發揮最大的團結精神及社會影響力，建立專業形象，增加收入，敬業樂業，與全香港市民同樂。

此建議已正式呈上運輸署署長，歡迎的士業界踴躍發表意見，謝謝！

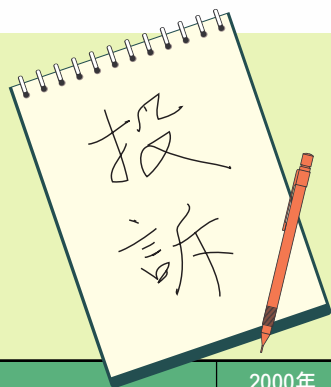
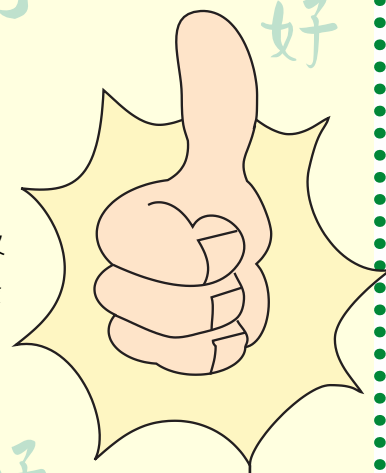




好 好 好人好事 好 好

今期獲乘客表揚的的士司機共五位。他們都是得到乘客及遊客表揚，然後經香港旅遊發展局轉介參與的士司機嘉許計劃的司機。我們希望的士同業繼續努力，提供優質的士服務，讓乘客及遊客享有高質素的的士服務。同時，歡迎讀者致電／來函編審委員會，共同分享的士同業的好人好事。

特此表揚：周家旋先生(KC 4865)、黃世餘先生(KD 5869)、袁光輝先生(KB 1061)、陳明隆先生(HL 912)及陳耀明先生(KL 3286)



交通投訴組報告

	2000年	2000年	2001年	2001年	2001年	2001年	2002年
投訴的士服務分類	7月至9月	10月至12月	1月至3月	4月至6月	7月至9月	10月至12月	1月至3月
與的士咪錶有關的違法行為	193	149	94	137	127	110	124
行為不檢及不守紀律	288	273	266	331	350	326	330
未有行駛最直接及實際的路線	215	201	171	197	234	202	208
拒載、揀客或兜客	212	205	177	177	202	165	171
濫收車資	49	57	61	59	86	54	62
未能載客抵達目的地	52	40	40	44	55	47	45
沒有展示或沒有適當展示的士司機證	9	5	1	9	6	5	5
總計	1018	930	810	954	1060	909	945

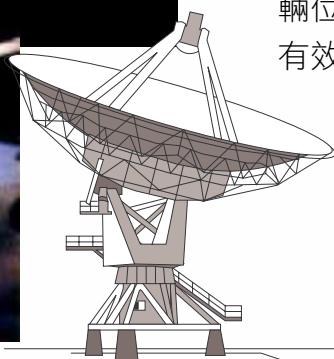
優質的士車隊 — 香港的士業發展新動向

制服的士司機

制服的士司機將會重臨香江。一間車行首創獎金租車制，希望透過提供吸引的獎金及福利，有助其建立一支優質的士車隊。該車行將參考日本及新加坡等地的豪華的士制度，規定司機以禮待客、遵守紀律、必須穿著制服和不可在找續時自行扣起零錢作小費。車隊更設有投訴電話熱線，一再被投訴的司機會被中止租約。新制度不但能改善的士行業的服務質素，提高的士司機專業形象，更為優質的士服務揭開新一頁。該車行期望豪華優質車隊可在六月中面世。



汽車路線顯示



衛星定位系統

隨著衛星定位系統在全球廣泛應用，本港亦有的士車行於今年正式引入衛星定位系統，方便進行車隊管理。事實上，該系統除了可讓的士會透過控制中心的電子地圖，監察車輛位置，與車隊成員保持緊密聯繫，以便更有效地承接包車或電召服務外，的士司機更可通過系統尋找前往目的地的最快路線，避免駛入擠塞道路及兜路。此外，該系統可同時保障乘客及司機的人身安全，遇有突發事故時，可即時透過系統作出求助。

誠邀廣告

誠邀有興趣的業界客戶在「的士服務通訊」內惠登廣告，委員會已委託卓思製作出版有限公司代表處理有關在「的士服務通訊」中刊登廣告的事宜。有關之廣告收費表已經由委員會批審，如閣下對上述刊登廣告的事宜有任何的查詢，可致電 2833 1065 與卓思製作出版有限公司梁錦泰先生聯絡。



編輯委員會的話

的士季刊自2000年1月出版至今已發行了第七期，一直以來深受的士業界人士歡迎和支持，我們亦積極改進，從本期(第八期)開始推出革新號，加入了廣告項目，一方面彌補製作開支，另一方面亦使「的士季刊」的內容更加豐富。

本期特別輯錄了的士車身內外展示廣告新安排、新的士上落客點及的士落客點啟用以及「馬路的事不容有失」24小時的士失物熱線啟用儀式，而運輸署署長也在本期的主題致業界一封公開信，值得大家細讀。此外還有十多篇本季刊特有之的士行業消息專摘，與業界息息相關，希望各位不要錯過！

總之，本季刊本著「獅子山下」的精神，努力為同業提供多元化的資訊服務。期望所有從事的士行業人士和各界關心的士行業的朋友一起耕耘這個園地，踴躍投稿，多提意見。

編審委員會委員：

王國興先生、梁紹昌先生、鄭玉佳先生、黃濤先生、鄧伯榮先生、吳錦耀先生、葉文光先生、馮惠儀女士、蘇佑安先生、黃志光先生、韓祖耀先生、劉信偉先生及黃芷君女士

第七期有獎遊戲答案

1. 智昌路
2. 6個
3. 85%
4. 23個
5. 86宗
6. 答案見第七期第三頁
7. 整段時間租用的士試驗計劃
8. 6個單元
9. 5,000元及3個月
10. 5個及22個



《的士2002季刊》有獎問答遊戲

1. 運輸署特別為的士車身內外展示廣告新安排準備了一輛的士，在車身上貼上了什麼字樣？ _____
2. 截至2002年4月30日，本港共有多少個的士上落客點？ _____
3. 試列舉一個可供領取「香港的士服務指南」的地方。 _____
4. 24小時的士失物熱線於何時正式啟用？ _____
5. 的士司機專用「罪案舉報熱線」的電話號碼是什麼？ _____
6. 運輸署於2002年2月1日在什麼地點增設了新乘客資訊電子螢幕顯示屏？ _____
7. 視障人士是否可以使用點字填寫「殘疾乘客在限制區上落車證明書」？ _____
8. 截止2002年4月30日，全港石油氣的士佔整體的士百分比是多少？ _____
9. 試列舉一個九龍區現有專用石油氣加氣站的地點。 _____
10. 如的士後座安全帶數量不足，乘客是否可以與其他乘客一起使用同一條安全帶？ _____

姓名：_____ 年齡：_____ 性別：_____

聯絡電話：_____

通訊地址：_____

獎額：100名 可得運輸署紀念品一份

請把參加表格傳真至2824 2176 或郵寄至以下地址：
香港灣仔告士打道7號入境事務大樓40樓4036室
《的士2002季刊》編審委員會收

遊戲設計者：優質的士服務督導委員會委員鄭玉佳先生
及運輸署的士策劃組

(以上資料只作報名參加《的士2002季刊》有獎問題遊戲)