

貨車運輸通訊刊載於運輸署網址，歡迎瀏覽 <http://www.td.gov.hk>

## 貨運業司機安全駕駛講座

**為**配合運輸署在去年展開的「至fit安全駕駛大行動」，本署聯同警務處東九龍交通部在本年3月2日，為貨車司機舉辦「貨運業司機安全駕駛講座」。講座內容包括交通法例、意外成因以及正確的駕駛態度和技巧。出席者十分踴躍，並就安全駕駛事宜發問。由於在講座中提及使用迴旋處應注意的事項及有關輪胎使用問題，較受業界關注，故今期通訊會詳加講述。

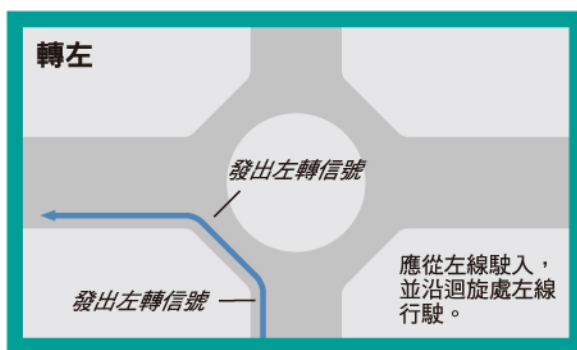


# 使用迴旋處應注意的事項

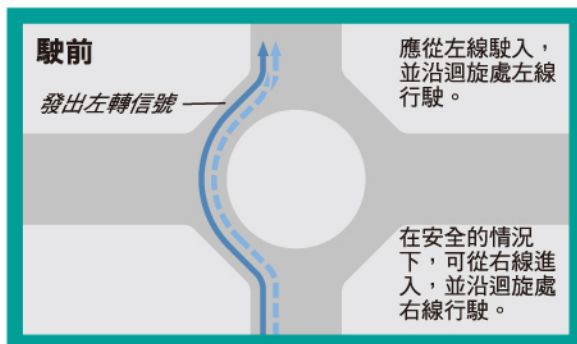
在駛進迴旋處前，應切記右方車輛有優先通過的權利，所以必須首先觀察右面的交通情況，讓右方車輛優先通過，然後及早選定行車線。

在迴旋處內行駛時，應注意以下各項：

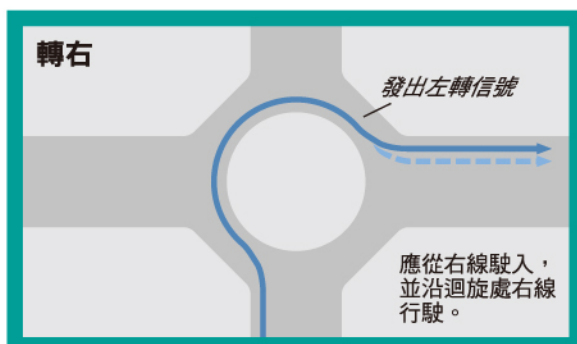
- 提防及禮讓「扒頭」的車輛，應特別禮讓有意在下一個出口駛離迴旋處的車輛；
- 及時發出正確的信號；
- 如未能在所選擇的路口離開，應在迴旋處多轉一圈，找尋適當的時機離開。



假如準備在第一個路口離開，就應該在該路口前選擇靠左線行駛，發出左轉信號，及在到達第一個路口時駛離迴旋處。



如果計劃在第二個路口離開，可以在駛進迴旋處前，選擇靠左或靠右的行車線。如果選擇靠左的行車線，駛進迴旋處後應發出右轉信號，讓其他車輛明白你並非意圖在第一個路口離開。當到達擬駛離迴旋處的路口前，應發出左轉信號，及在到達路口時駛離迴旋處。如果選擇靠右的行車線駛進迴旋處後在內圈行駛，須在到達擬駛離迴旋處的路口前發出左轉信號，轉線到外圈以便離開（轉線前應注意左邊行車線的車輛）。



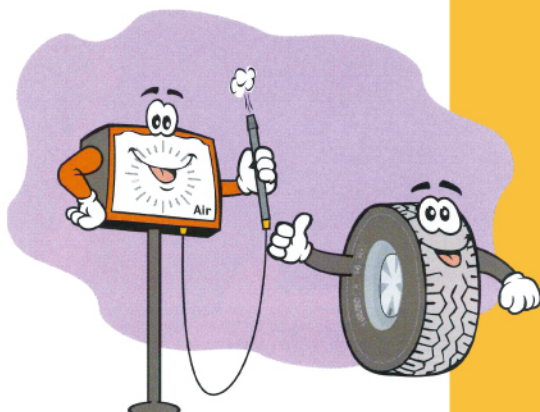
如果打算在第三個或第四個路口離開，就應該在駛進迴旋處前選擇靠右的行車線及在內圈行駛，當到達擬駛離迴旋處的路口前，應發出左轉信號，轉換至外圈行駛（轉線前應注意左邊行車線的車輛），及在到達路口時駛離迴旋處。



# 輪胎與行車安全

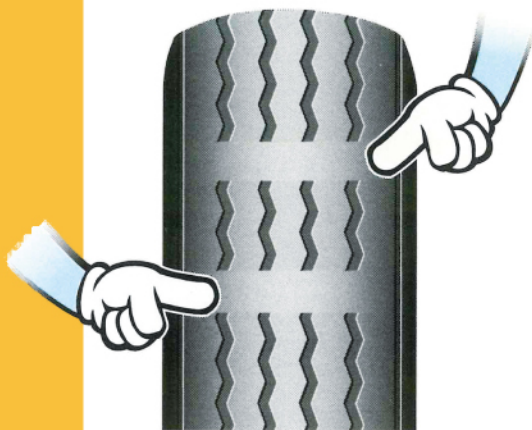
## 保持輪胎氣壓適當

輪胎氣壓是否適當，會影響行車安全，尤其是在輪胎能否保持應有的平衡制動、貼路性能及耐用程度方面，至為重要。輪胎充氣不足，不但會增加燃料的耗用量，亦會令輪胎邊緣部分提早出現磨損。另一方面，輪胎過分充氣，則會令駕駛不舒適、減少輪胎與地面之間的緊貼程度，以及令輪胎中央部分提早出現磨損。因此，近年出產的車輛，均在當眼位置張貼有關輪胎的資料，顯示在正常、高速及最高速負載情況下輪胎的正確充氣程度。駕駛者應至少每隔兩星期檢查輪胎氣壓，檢查工作應在輪胎冷卻時進行。



## 留意輪胎紋

輪胎必須有良好的輪胎紋，才可擠出輪胎與路面之間的積水，讓輪胎在濕滑道路上仍能緊貼路面。根據法例規定，橫跨胎面四分之三闊度並環繞整個輪胎圓周上的胎紋，深度須至少達1毫米。近年出產的輪胎，在胎紋中央的坑紋設有胎紋損耗指示，顯示胎紋是否已磨損至製造商建議予以更換的水平。通常若胎紋已磨損至與這些指示齊平，該輪胎便應予以更換。除輪胎氣壓及胎紋深度外，輪胎有否破損、硬塊、凸起或爆裂等現象也應經常加以檢查，因為那些情況都可能令輪胎結構提早損壞。



## 避免錯配輪胎

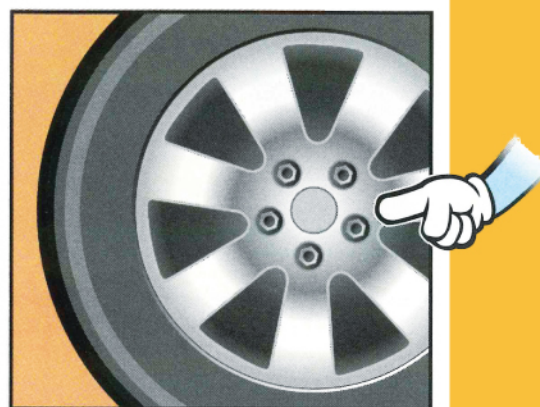
基本上，輪胎結構有兩類：放射線紋和交錯斜紋。這兩類輪胎在結構及性能上各有不同，特別在車輛轉彎的時候。同一輪軸同時安裝放射線紋及交錯斜紋兩種輪胎，或在前輪軸裝上交錯斜紋輪胎但在後輪軸裝上放射線紋輪胎，都是十分危險的。輪胎的種類會在輪胎側壁的標記中列明。

## 車輪輪胎螺栓／螺帽的鬆緊

應定期檢查輪胎螺栓／螺帽是否齊全及已鎖緊至廠方建議的扭力，及使用正確工具（磅尺）加以扭緊，避免車輪鬆脫。在更換輪胎時，應同時檢查輪胎螺栓／螺帽有否損壞；如有需要，應更換整套螺栓及螺帽。

## 使用翻新輪胎

翻新（翻倒）輪胎在世界各地廣泛使用，在本港亦主要應用於商業車輛及巴士上。一般而言，翻新輪胎較適合用於非作轉向用途的輪軸，以策安全。



# 青嶼幹線、汀九橋及昂船洲大橋的強風交通管制措施

現時，當局會於強風情況之下，在青馬管制區的青嶼幹線和汀九橋以及青沙管制區的昂船洲大橋實施交通管制措施，詳情如下：

## 青馬管制區－青嶼幹線及汀九橋

青馬管制區的橋樑設施包括青嶼幹線及汀九橋。青嶼幹線由青馬大橋、馬灣高架路及汲水門橋組成。青嶼幹線及汀九橋分別長約3.48公里及1.18公里。在大橋遭受強風吹襲的情況下，當局會實施特別交通管制措施。



## 青嶼幹線及汀九橋－強風情況下的交通管制措施

	第一階段	第二階段
情況	每小時平均風速超過40公里，但不超過65公里	每小時平均風速超過65公里
受影響而須改道的車輛	整體高度超過1.6米的車輛、電單車及機動三輪車	所有車輛
青嶼幹線	<ul style="list-style-type: none"><li>受影響車輛須改經青嶼幹線下層來往機場／大嶼山及市區*</li><li>由於青嶼幹線下層不能通往馬灣，受影響車輛將無法進出馬灣</li></ul>	<ul style="list-style-type: none"><li>所有車輛須改經青嶼幹線下層來往機場／大嶼山及市區*</li><li>由於青嶼幹線下層不能通往馬灣，所有車輛將無法進出馬灣</li></ul>
汀九橋	<ul style="list-style-type: none"><li>受影響車輛不得使用汀九橋</li><li>駕駛人士須改行其他道路例如屯門公路、荃灣路、青衣北岸公路或其他替代路線往市區及大嶼山</li></ul>	<ul style="list-style-type: none"><li>所有車輛不得使用汀九橋</li><li>駕駛人士須改行其他道路例如屯門公路、荃灣路、青衣北岸公路或其他替代路線往市區及大嶼山</li></ul>

\* 1. 運載第1、2或5類危險貨品的車輛禁止使用青嶼幹線下層  
2. 如每小時平均風速超過165公里，青嶼幹線會全線封閉（第三階段）



## 青沙管制區－昂船洲大橋

青沙公路在昂船洲與青衣之間有一條長約1.6公里的大橋橫跨藍巴勒海峽。在大橋遭受強風吹襲的情況下，當局會實施特別交通管制措施，管制原則跟汀九橋相若。



## 昂船洲大橋－強風情況下的交通管制措施

	第一階段	第二階段
情況	每小時平均風速超過40公里，但不超過65公里	每小時平均風速超過65公里
受影響而須改道的車輛	整體高度超過1.6米的車輛、電單車及機動三輪車	所有車輛
昂船洲大橋	<ul style="list-style-type: none"><li>受影響車輛不得使用昂船洲大橋（因應具體情況，可能從相關地點例如西九龍公路及貨櫃碼頭南路起，限制車輛使用大橋，南灣隧道東行亦可能同時封閉）</li><li>駕駛人士須改行其他道路例如青葵公路、長青隧道、長青公路、葵青路、青衣路或其他替代路線往青衣及九龍</li></ul>	<ul style="list-style-type: none"><li>所有車輛不得使用昂船洲大橋</li><li>駕駛人士須改行其他道路例如青葵公路、長青隧道、長青公路、葵青路、青衣路或其他替代路線往青衣及九龍</li></ul>

當運輸署知悉青嶼幹線、汀九橋或昂船洲大橋的平均風速超過每小時40公里，便會透過電子傳媒提醒市民，有關路段即將實施強風交通管制措施；在交通管制措施正式實施期間，運輸署亦會透過電台，發出有關青嶼幹線、汀九橋或昂船洲大橋的特別交通消息，讓公眾及駕駛者得知強風交通管制措施的施行情況。此外，青馬管制區和青沙管制區的管理公司亦會利用道路上的可變訊息顯示屏，通知駕駛者在青嶼幹線、汀九橋或昂船洲大橋施行的強風交通管制措施。

# 安全駕駛 注重健康

運輸署向來關注司機的安全駕駛態度和保持身體健康的意識。駕駛人士無論是否駕駛商用車，都應該確保自己的健康狀況良好和適宜駕駛。駕駛人士必須明白，在身體狀況欠佳情況下駕車，除危害自身安全，還會對乘客、行人等其他道路使用者構成危險。

為本身利益及為其他道路使用者着想，駕駛人士凡感到身體不適或精神狀況有異常，即須暫停駕車，並向醫生求診。此外，駕駛人士亦應考慮個人的身體狀況及按照醫生的建議，接受身體檢查；商用車司機的僱主及運輸業界亦應該鼓勵司機經常注意健康狀況，以確保駕駛安全。

## 交通法例小知識

現行的《道路交通（駕駛執照）規例》（第374B章）（下稱《規例》）就駕駛人士的身體狀況作出規定。規例訂明，患有指定疾病或身體傷殘的人士，例如癲癇症及未受控制的糖尿病患者，不會獲發駕駛執照。此外，年滿七十歲或以上人士，在新領或續領駕駛執照時，亦須向運輸署遞交指定格式的體格檢驗報告，以證明其健康狀況適宜駕駛。

在規管駕駛人士的體格狀況方面，規例訂明申請人於新領或續領駕駛執照時，向運輸署署長誠實申報其身體狀況。如駕駛人士於領取駕駛執照後方發現患有上述疾病或身體傷殘，亦必須立即書面通知運輸署署長。

## 歡迎讀者提供意見

如蒙賜教，請寄交九龍旺角聯運街30號旺角政府合署 2 樓 209 室或傳真至 3104 9001，〈貨車運輸通訊〉貨車事務組收。