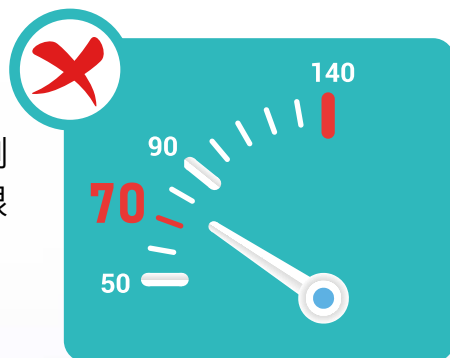




在快速公路上的注意事項

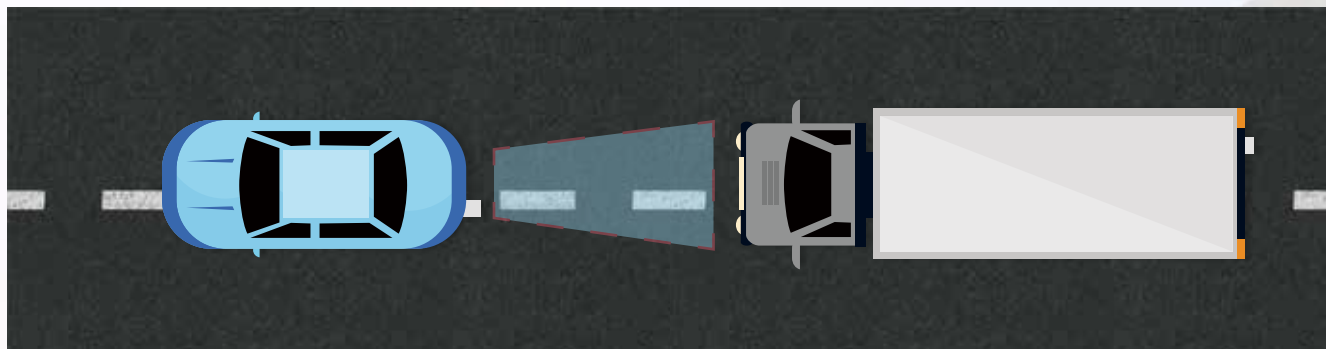
車速限制

根據《道路交通條例》，中型及重型貨車的最高車速限制為每小時 70 公里。你的車速不可超過所在道路的車速限制或你所駕駛車輛的最高車速限制，兩者以較低者為準。



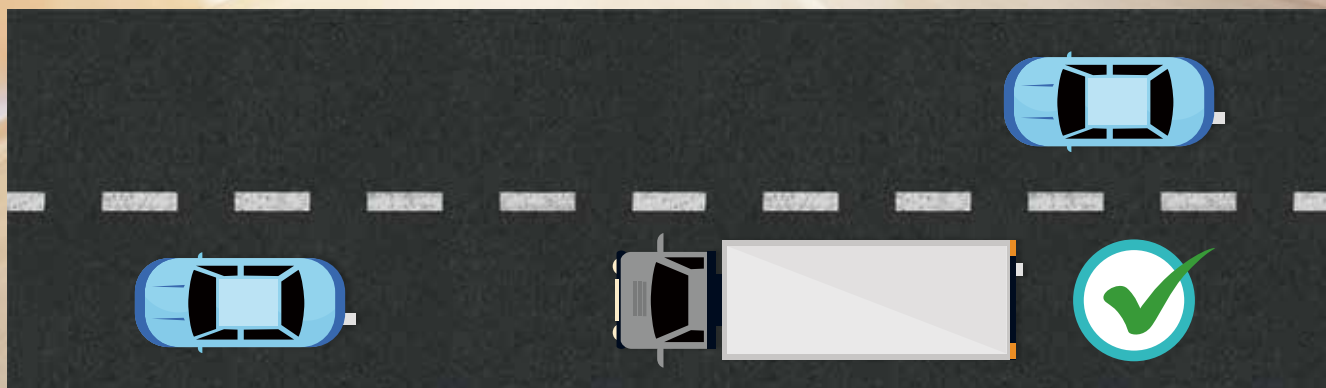
注意盲點

大型車輛由於車身較高，須特別注意車輛前方接近距離的範圍。



靠左線行駛

如非轉線、超車或轉右，應靠左行駛。





有關設有可延伸架空結構車輛 在類型評定申請或首次登記前檢驗時 加入安裝過高警示系統的要求

近年來涉及車輛上設備碰撞橋樑或橫跨道路架空構築物的意外有上升的趨勢。根據本署紀錄，單在 2021 年內已至少發生共六宗相關意外，導致人員受傷及建築物損毀。有鑑於此，經諮詢多個業界和不同持份者的寶貴意見，運輸署欣悉業界大多原則上支持有關建議，認為過高警示系統將有效減少相關意外，一方面防止人命傷亡，另一方面亦可避免因損毀建築物而付出的重大賠償及保費增加，是減低車主意外風險及保障司機、途人安全的有效裝置。

運輸署在 2022 年 4 月 1 日起，已要求所有設有過高設備（下稱：「可延伸架空結構」）的新登記車輛在車輛類型評定申請或首次登記前檢驗時，必須安裝過高警示系統，正常操作方可通過車輛檢驗。直至 2022 年 10 月底已有超過三百多輛不同型號的新車通過檢驗審批，其審批過程暢順。

「有關設有可延伸架空結構車輛在類型評定申請及首次登記前檢驗時加入安裝過高警示系統的要求」指引及供應商名單已上載至運輸署網頁。

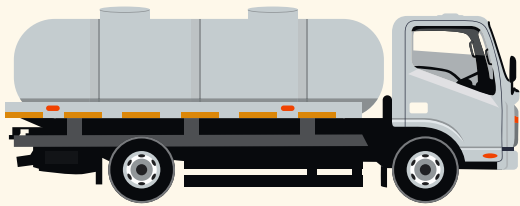
運輸署亦計劃修訂相關法例，要求在相關修訂法例生效日期後所進行年度車輛檢驗時，有關已登記和領牌的車輛均須設有過高警示系統及必須正常操作，否則可能未能通過車輛檢驗。有關具體安排，運輸署會適時作公布。



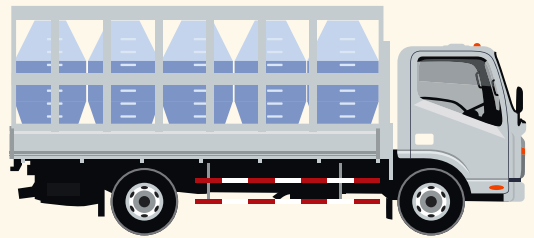


運載大量鬆散貨物小貼士

運載液體的貨車的注意事項



液體貨物（例如污泥和淤泥等）不得使用裝有開篷載貨間或環保斗的車輛運載，因為在車輛剎車或突然移動時會使液體貨物溢出，對其他道路使用者構成危險。這些液體貨物於運載前，必須存放在大小適中的密封容器內，或適當地凝固（例如加入水泥），以減低其流動性。



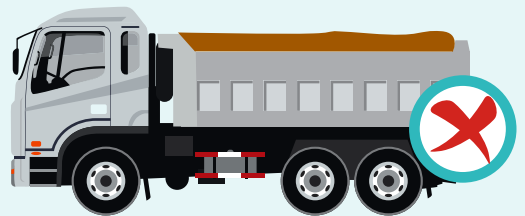
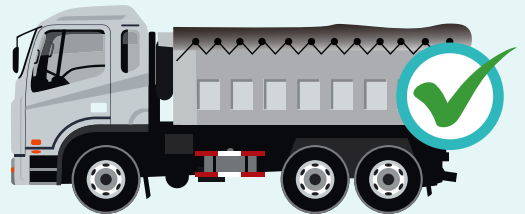
盛載液體或液化物體的圓桶應該豎立，如有需要，應加適當包墊，以免圓桶在車上移動。

運載大量鬆散貨物的注意事項

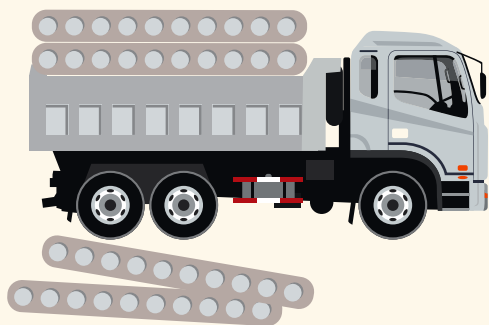
運載大量鬆散貨物，就需要使用車斗較高的車輛。車輛外面須用適當布篷密封，防止貨物散落車外。

大量鬆散貨物必須經常蓋好，篷蓋必須蓋過側欄板和後欄板，並須繫緊。

鬆散貨物應被充分遮蓋或以織網覆蓋，或裝設特製分隔擋板，以減少貨物在貨櫃內移位的情況



從車上跌出或漏出貨物



如貨物或物體從車上跌下或漏出，在安全及可行的情況下，應把車輛停在安全的地方，然後嘗試移走跌下的貨物，或清理漏出的物體。如無法迅速安全地清理現場，應設法警告其他道路使用者，並尋求協助。

在主幹路、快速公路、隧道區及管制區，應以流動電話通知警方或控制中心，切勿試圖自己撿回貨物。

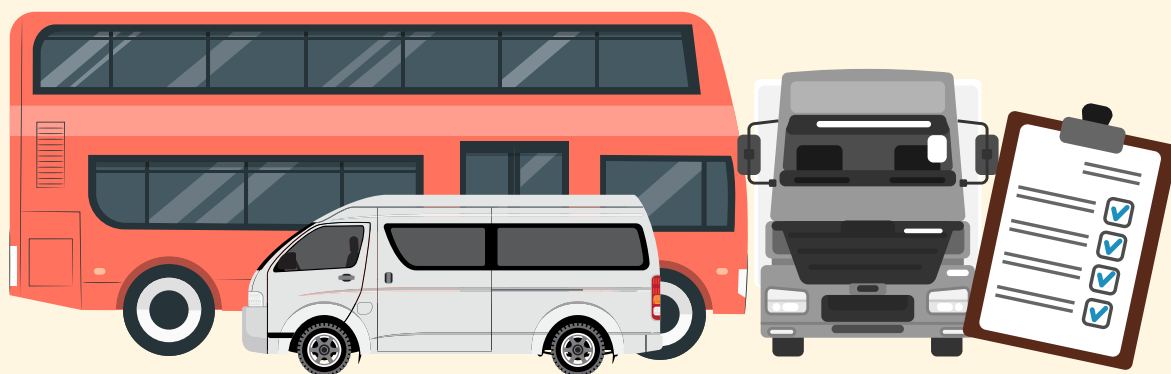


再度延長豁免商用車輛因續領 車輛牌照所需的首次車輛檢驗費用

政府由 2019 年 10 月起陸續豁免 / 寬減該 34 類政府收費一年，以緩解企業（尤其中小企）在經濟下行及其後疫情下面對的經營壓力。因應疫情的持續影響，措施已兩度延長一年。在商用車輛方面，是次 2022 至 23 年度的豁免措施包括：

- （一）延長豁免商用車輛的牌照及驗車費用至 2023 年 12 月 29 日，惠及超過 **170 000 輛** 商用車輛的車主；及
- （二）延長豁免封閉道路通行許可證費用至 2023 年 12 月 29 日，惠及約 **13 000 輛** 跨境貨車、巴士和出租汽車的經營者。

相關車輛檢驗費用將會在預約驗車時獲自動豁免，車主無須另行申請。所有在 2022 年 12 月 30 日至 2023 年 12 月 29 日期間進行預約，並在 2022 年 12 月 30 日至 2024 年 4 月 28 日期間在政府驗車中心接受首次車輛檢驗，均可享豁免收費。但如 1.9 公噸以下輕型貨車或出租汽車的車主選擇不在政府驗車中心進行車輛檢驗，而在指定車輛測試中心進行車輛檢驗，指定車輛測試中心所收取的驗車費將不會獲得豁免。



如有疑問，可致電運輸署熱線（2804 2600）查詢上述商用豁免措施的詳情。

繳費不停車 隧道易通行

HKeToll 易通行

「易通行」(即「不停車繳費服務」)讓駕駛人士可以透過繳費貼輕鬆地遙距繳付政府收費隧道和青沙管制區的隧道費，以取代人手及自動收費亭，令繳費更快捷方便，實施後將會為駕駛人士帶來便利、暢順的道路體驗。

「易通行」四大優勢



- 車輛過隧道時**無需停車繳費**，行車更暢順；
- 駕駛人士可選擇多種付款方式繳付隧道費，**無需排隊繳費**，省時方便；
- 通往隧道的道路將會拉直，駕駛人士**無需轉線**，提升道路安全；及
- 「易通行」**無需月費**，運輸署更會為全港每部車輛免費提供首張車輛貼。

商用車公司更可透過「易通行」戶口，**輕鬆管理**旗下所有車輛及查閱車輛的隧道費記錄。「易通行」實施後，可騰出收費廣場土地用作**改善道路設施和隧道運作**，提升營運效率。

繳費不停車 隧道易通行

HKeToll 易通行

「易通行」申請方法

登記車主只要通過三個簡單步驟，便可隨即享用「易通行」服務：

- 在即將推出的「易通行」網頁或流動應用程式，**申請車輛貼**（早前在運輸署遞交與車輛相關的牌照申請時預先登記申請的車主，則無須提出申請）；
- 按指示**安裝車輛貼**；及
- 透過「易通行」網頁或流動應用程式，**開立「易通行」戶口**，連結車輛並設定繳費方式。

隧道費服務商**現以郵遞方式**，陸續向車主發出車輛貼。「易通行」現已設有客戶服務熱線及啟用客戶服務中心及服務點，為駕駛人士提供服務。



實施時間表

運輸署會分階段在政府收費隧道推行「易通行」，並計劃率先在青沙管制區實施。在「易通行」於青沙管制區推出後，運輸署會陸續在其他政府收費隧道實施「易通行」，目標於 2023 年內將「易通行」推展至所有政府收費隧道。詳情請留意運輸署最新公布。

歡迎瀏覽「易通行」網頁 hketoll.gov.hk 或致電「易通行」客戶服務熱線 3853 7333 以了解更多詳情。

歡迎讀者提供意見

如有意見，請寄交九龍旺角彌敦道 750 號始創中心 22 樓 2235-36 室或傳真至 2110 9073，《貨車運輸通訊》貨車事務組收。