



Be-Bul Be-Bul 讓路與緊急車輛



你
有以下經歷嗎？在道路上駕駛車輛時，遇上警車、消防車、救護車或其他緊急車輛，正響着警報或閃着警標趕往事發地點執行緊急任務、拯救生命，身為司機的你會怎樣做呢？

《道路交通(交通管制)規例》第61條規定，道路上車輛的司機必須讓路或採取一切可能的行動，讓路給任何正在發出警報聲響或發出閃光警標的警車、消防服務或消防裝置車輛、救護車或海關服務車輛。任何人無合理辯解而違反上述規定即屬違法，可被判罰款港幣二千元。

因此，司機在安全的情況下，應讓路與緊急車輛，但必須留意當時路面的交通情況；可行的話，把車輛駛往慢線，讓路給從後駛至的緊急車輛通過。如果你正停在紅燈等候，切記在安全的情況下，才可將車駛近路邊或小心地駛出路口。如緊急車輛向你方迎面駛來，你應慢駛和讓路給緊急車輛駛過，並特別留意緊急車輛有可能突然改變行車方向。

此外，駕駛時亦要留意消防局及其他停放緊急車輛地方的門外，可能隨時有緊急車輛駛出。通常這些出入口都裝有特別的交通燈號，當這些交通燈交替閃動時，你應停車讓緊急車輛駛出。

相信大家都明白，處理罪案現場及拯救生命，分秒必爭，時間非常寶貴，執法人員或救援人員越早到達現場甚至可以防止另一宗慘劇或意外的發生。身為香港市民的一份子，讓我們齊來做個盡責的市民，在關注自己的安全之餘，同時亦為他人的安全着想，盡力協助執法人員及救護人員，使他們可以在安全的情況下迅速地執行職務。



香港警務處

請讓路!



陸路客運業 技能提升計劃 學童車綜合課程

課程名稱：學童車綜合課程

時數：9小時 學費：\$105

培訓機構：(1) 香港駕駛學院有限公司

電話：2118 5550 傳真：2554 1238

(2) 香港工會聯合會職業再訓練中心

電話：2715 6671 傳真：2761 9423

(3) 港九勞工社團聯會

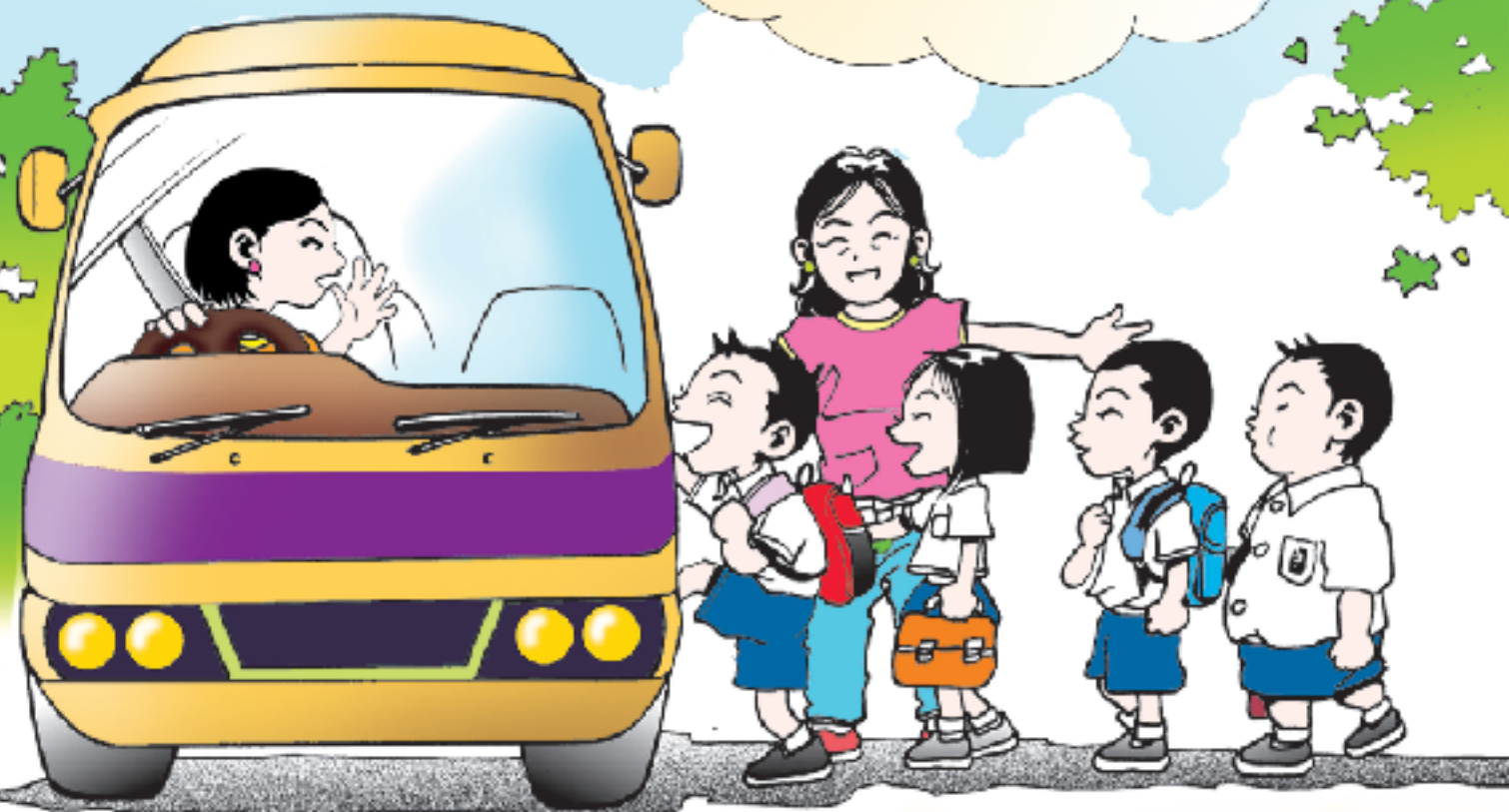
電話：2787 9967 傳真：2638 5782

課程內容：

- ★ 舒適安全駕駛之先前準備
- ★ 認識有關法例守則
- ★ 認識學校家長與學童的需要與業內操守
- ★ 安全與優質服務
- ★ 壞車突發事件及意外處理方法
- ★ 職業安全及健康

歡迎致電以上各培訓機構、
瀏覽技能提升計劃秘書處網
頁 www.emb.gov.hk/sus
或致電技能提升計劃秘書處
2836 1234查詢

政府已津貼七成學費



培訓機構名稱：_____ 申請人編號：_____

技能提升計劃課程報名表

申請課程編號：SUS PT _____ 申請課程名稱：_____

(如申請多於一個課程，請詳列申請課程之編號及名稱，以便處理。)

個人資料

申請人姓名：_____ (中文)

_____ (英文)

身份證號碼：_____ 性別： 年齡：_____

出生日期：_____

聯絡電話：_____ (日間) _____ (晚間)

聯絡地址：_____

教育程度： 中一至中三 中四至中五 中六至中七 其他 _____

現職機構名稱：_____

(自僱人士請填上「自僱」及列明營業車種類)

現職機構地址：_____

現職機構電話：_____ 現職職位：_____

現職薪酬：_____ 現職年期：_____

入行年數：_____ 持有駕駛車輛類別：_____

得知本課程的途徑： 電視 電台 雜誌 僱主 T會 網頁 其他 _____

注意：須按報讀資格要求提供證明文件，申請方可接受。自僱人士更需提交自僱證明文件。

簽署聲明

1. 本人明白不可重複報讀已曾經成功完成的技能提升課程，如被發現違例，本人願承擔一切責任，包括退還已津貼的70%課程成本及其他行政費用。
2. 本人完全明白《個人資料政策》所載資料處理在個人資料及《個人資料(私隱)條例》(香港法例第485章)下的政策及做法，(如有需要，申請人可向秘書處索取個人資料政策，該文件屬本表格申請表的一部份，請在填寫申請表前詳閱其內容)
3. 本人已詳細閱讀《個人資料政策》，並完全明白及願意遵守其條款。
4. 凡報讀「道路安全與駕駛改進」課程，學員的出席率必需達100%及成功通過筆試考核，方可獲發證書，並需作出以下聲明：

本人 *是/不是 在法庭指令下參加「駕駛改進計劃」。(請刪去不適正者)
註：閣下若是在法庭指令下參加「駕駛改進計劃」，該課程不可被視為等同運輸署所定於「駕駛改進課程」。

申請人簽署：_____ 日期：_____

姓名：_____ 姓名：_____ 姓名：_____

地址：_____ 地址：_____ 地址：_____

(此欄由申請人填寫)

(此欄由申請人填寫)

(此欄由申請人填寫)

路口轉彎要小心 路口轉彎要小心 路口轉

司機駛近路口時，應格外小心，留意車輛在道路上的位置及速度是否適當。駕駛人士須先確定路面安全及不會引起阻塞，才可駛過路口。司機及行人務請留意及小心車身較長的車輛在轉左或轉右時，需要橫越整個路面，才能完全轉彎。

向左轉？向右轉？

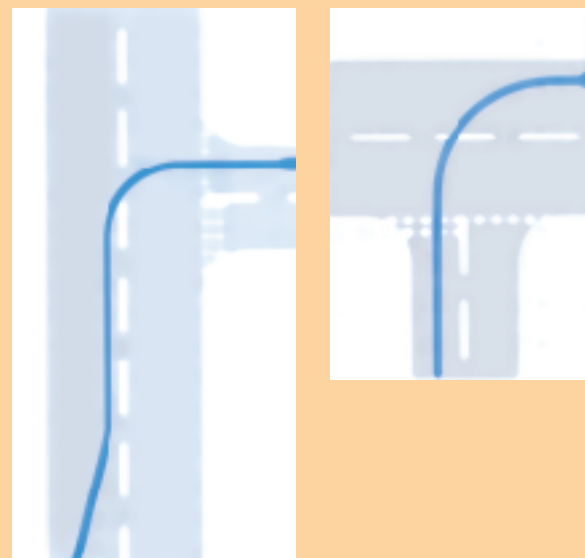
路口轉左



司機在轉左前，應預早看倒後鏡，如有足夠空間及在安全情況下，發出左轉信號，在駛入路口前後，應盡量靠左駛。轉彎時，切勿讓車身跨越右綫。此外，司機須確保沒有單車或電單車從左後方駛來。綫

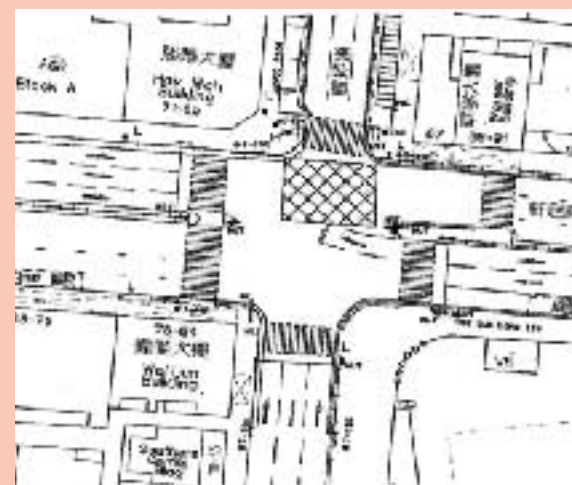
路口轉右

在沒有交通燈控制的路口轉右



司機在轉右前，應盡早用倒後鏡看清楚車後的交通情況，以及其他車輛的位置。情況安全的話，發出右轉信號，然後駛至路中央偏左處，或駛入畫上右轉道路標記的行車綫並盡量讓出左邊空位，給其他車輛駛過。司機應在這個位置等候，直至在轉彎範圍內，沒有車輛駛來時，才可轉彎。綫

在設有右轉袋口位的交通燈路口轉右



在設有右轉袋口位的交通燈路口，司機應等候綠燈亮綫，才可駛入右轉袋口位等候右轉，確定沒有車輛迎面駛來，才可右轉。如交通燈亮綫紅燈，司機應在「停車白綫」前停車等候綠燈。在綠燈亮起前切勿駛入右轉袋口位。在準備及等候右轉時，司機應亮綫方向指揮燈，及早知會路上其他司機你的動向。綫



隧道駕駛提醒你

在隧道駕駛時的一般守則:□

- 與前車保持安全距離。
- 遵守交通標誌、道路標記、行車線信號及車速限制。
- 留意可變交通信息標誌及行車線信號，並遵從指示。當黃色燈號閃動時，要小心慢速駕駛及準備停車。
- 當隧道內的交通因事故而停頓時，應保持忍耐並留在車廂內。
- 遵從隧道職員的指示。
- 遵守車輛長度、寬度、高度、載重及拖車限制，舉例:□
 - 懷疑超重的車輛會被隧道管制區職員截停，並須按指示駛往秤車站量重。□
 - 車輛的整體高度若超過4.6米，不得使用隧道。警報信號發出時或隧道職員作出指示時，須停下車輛及將車輛駛往路肩或指定地方。
- 遵守有關法例。

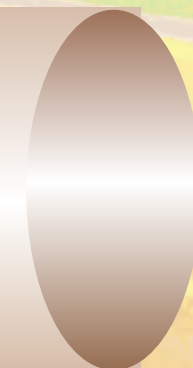
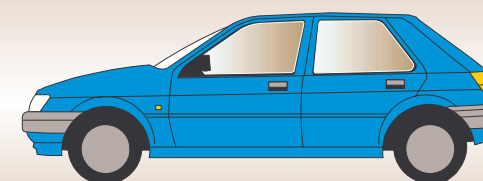
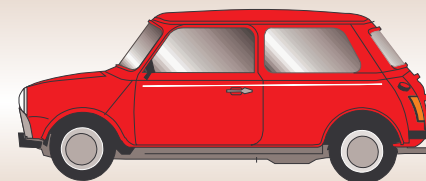
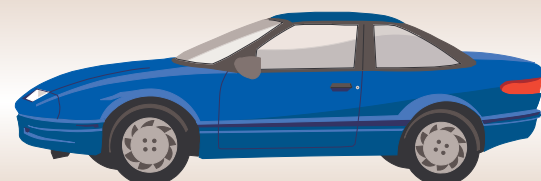
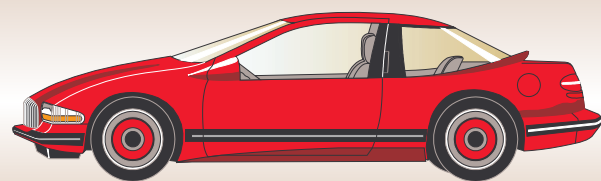


在隧道駕駛時，應特別留意:□

- 開啟收音機，留意收聽隧道公司的廣播信息。
- 不得換線、超越前車或掉頭。
- 於隧道內應使用低燈。
- 禁止運載危險物品第一類(爆炸品)、第二類(壓縮氣體)或第五類(發出易燃蒸發氣之物體)的車輛，在隧道內行駛。

在繳費廣場駕駛時，應特別留意:□

- 遵守每小時50公里的車速限制。
- 預先選定繳費模式。
- 遵守道路標記及交通標誌。



巴士兩階段式全面檢驗



(「機動車輛全面檢驗及格證書」(COF))

為確保巴士機械及車架結構在良好的狀態下服務，運輸署對超過12年車齡的巴士均實施兩階段式全面檢驗，亦即可獲發「機動車輛全面檢驗及格證書」(Certificate of Fitness (COF))的檢驗。

怎樣計算12年車齡? □

這項檢驗適合所有車齡超過12年的非專營公共巴士及私家巴士，而12年車齡又是怎樣計算呢? 請大家參考以下的圖表：

製造(出廠)年份	首次需要COF的年份
1992或以前 #	2005
1993或以前 #	2006
1994或以前 #	2007
如此類推	如此類推

適用於在所示年份以前製造，但因特殊原因而未曾進行首次COF的巴士。□

巴士兩階段式全面檢驗 (COF)

除一般每年機械檢驗(即Certificate of Roadworthiness 檢驗(COR))包括車身及車內



的檢驗外，在巴士兩階段式全面檢驗時，尚需拆除車內的蓬頂、傍板、乘客座位、地台板及遮蓋車架結構的裝置，以便進行檢驗。此外，煞車系統亦須於COF檢驗前進行大修，務使車架結構及底盤，獲得全面修理。

第一階段檢驗包括上述全面機械檢驗，加上已拆除遮蓋的車架結構的檢驗。第一階段檢驗合格後，車輛可免費約期作第二階段檢驗。送交第二階段檢驗的巴士，必須已重新安裝妥原先拆除的蓬頂、傍板、乘客座位、地台板等，才能進行第二階段的檢驗，以確定整部車最後的安全和質素。



成功通過兩階段式全面檢驗

成功通過兩階段式全面檢驗的巴士，可獲發「機動車輛全面檢驗及格證書」(COF)。獲發COF的巴士，其後每隔3年才須進行另一次的兩階段式全面檢驗。但有關巴士仍須依照「檢驗汽車機械及格證明書」(COR)的規格，每年接受汽車機械檢驗。□

業界如有查詢，可致電土瓜灣驗車中心巴士安全組(電話號碼：2333 3224)。□

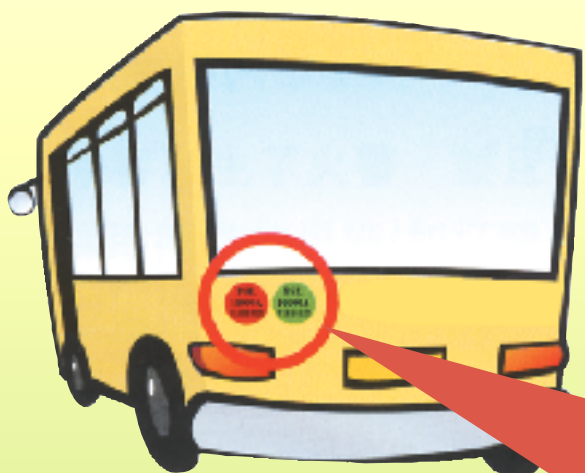
再次提醒

展示客運營業證號碼的字牌

運輸署近日發現部份非專營巴士沒有於車尾展示該車輛的客運營業證號碼字牌。

香港法例第374D章《道路交通(公共服務車輛)規例》第12條列明，根據客運營業證服務的車輛，如該車輛未有展示該車輛的客運營業證號碼的字牌，則任何人不得駕駛或使用該車輛，或容受或允許該車輛被駕駛或使用。根據上述規例第57條，任何人無合理辯解而違反上述規定，一經定罪，可處罰款\$3,000及監禁6個月。

運輸署籲請非專營巴士營辦商須確保其巴士按上述規例，於車尾展示該車輛的客運營業證號碼字牌。



「醒目司機和行人」有獎填字遊戲 (請填上答案)

(1)						客 ⁽⁵⁾			才 ⁽⁶⁾			
度		機 ⁽²⁾		(3)		(5)			技	能	提	升
		動				營						(7)
		行 ⁽¹⁾		線		業						度
		輛		息		證			(6)	袋	口	
全 ⁽²⁾				意								置
												(9)
				驗								年
(3)												車
						讓 ⁽⁷⁾	路 ⁽⁸⁾	與				輛
												齡
		及										
		格										
(4)	燈											

遊戲設計:《旅運巴士通訊》編委會

橫：

- (一)着在隧道駕駛須遵守交通標誌、道路標記、行X線X號及車速限制。
- (二)着運輸署宣傳語「全XX意，以誠待人」。
- (三)着獲發COF的巴士，仍須每年接受汽車XXX驗(COR)。
- (四)着在隧道駕駛時，應使用X燈。
- (五)「陸路XXX技能提升計劃」旨在提升職業司機的技能及增進安全知識。
- (六)着在設有XX袋口X的交通燈路口，司機應等候綠燈亮着，才可駛入袋口等候右轉。
- (七)着警方籲請司機讓路與XX車輛。

直：

- (1)着在隧道駕駛，車輛須遵守長度、寬度、X度、載重及拖車限制。
- (2)着成功通過兩階段式全面檢驗的巴士，可獲發「機動X輛XXXX及格證書」(COF)。
- (3)着隧道駕駛應開啟收音機，留意收聽隧道公司的XXX息。
- (4)着在隧道駕駛不得換X、掉X或超越前車。
- (5)着運輸署提醒業界須在車尾展示X運營業證XX的字牌。
- (6)着司機及行人須留意車身較長的車輛在轉左或轉右時，需要橫越整個路面，才能XXXX。
- (7)着司機駛近路口時，應留意車輛在道路上的X度X置是否適當。
- (8)着司機在路口轉X前，應發出左轉信號。
- (9)着運輸署對超過X年車齡的巴士均實施兩階段式全面檢驗。

遊戲細則：

- 着答對以上全部填字遊戲及被抽中的參加者，可獲運輸署紀念品一份，得獎名額共10名。
- 着同一位參加者只可填寫及遞交一份參加表，否則亦當一份參加表處理。
- 參加者同意這項填字遊戲以運輸署的決定為最終決定。運輸署職員及其家屬不能參與這項遊戲。

「旅運巴士通訊」第九期 - 填字遊戲參加表格

姓名：_____

身份證號碼：_____ 聯絡電話：_____

通訊地址：_____

請於2005年4月25日前，將參加表格連同答案傳真至 2802 2679或郵寄至：

香港灣仔告士打道入境事務大樓40字樓4010室運輸署巴士及鐵路科

(以上私人資料只供報名參加填字遊戲之用) (答案將於下期刊出)

「編委會的話」

大家好！2005年第二次的「旅運巴士通訊」(第九期)已順利出版，謝謝大家對「旅運巴士通訊」的支持！我們今期的重點包括警務處為大家介紹道路使用者須讓路與緊急車輛執行任務，以及本署特別再提醒業界，必須展示客運營業證號碼的字牌。此外，我們亦希望透過今期通訊，提醒司機和行人在路口轉彎時要加倍小心、駕駛人士在隧道駕駛時應注意的事項和簡介巴士兩階段式全面檢驗，以獲取「機動車輛全面檢驗及格證書」(COF)。

由於第八期「道路“安”“全”」有獎填字遊戲受到大家歡迎，參加填字遊戲的讀者十分踴躍，因此我們在今期繼續為大家設計了另一個有獎填字遊戲「醒目司機和行人」，希望大家繼續支持，並時刻保持警覺，認識道路安全的重要，一齊做個醒目司機和行人！

新的一年剛開始，我們再祝大家路路暢通、工作順利！謝謝大家對「旅運巴士通訊」的支持！

編審委員會委員

陳志文先生、黃鳳如小姐、吳翰禮先生、
梁昌杰先生、吳啟鳳小姐、張奕森先生、
葉永青先生及張熾寶小姐

來稿可寄《旅運巴士通訊》編審委員會
黃鳳如小姐收

地址：香港灣仔告士打道入境事務大樓
40字樓4010室運輸署巴士及鐵路科
傳真：2802 2679

第八期「道路“安”“全”」有獎填字遊戲答案

								酒 ^(八)	後	勿	駕	駛
路 ^(七)	標		全 ^(二)			身 ^(三)						
			心			壯		出 ^(五)				遏 ^(七)
	道		全		扭	力 ^(二)		入				止
	路 ^(一)	上	“0”	意	外	健		平				超
	安							安 ^(三)	全	車		速
	全 ^(四)	盒					旅 ^(四)					駕
	願		香 ^(一)				運		兩/2 ^(六)			駛
	景		港				巴		秒			
			人				士		守			
顧 ^(五)	己	及	人	，	遵	守	交	通	規	則		冷 ^(八)
			愛					訊				靜

(本署已聯絡答對第八期填字遊戲及被抽中的參加者)