

## 《非專營公共巴士司機工作及休息時間指引》

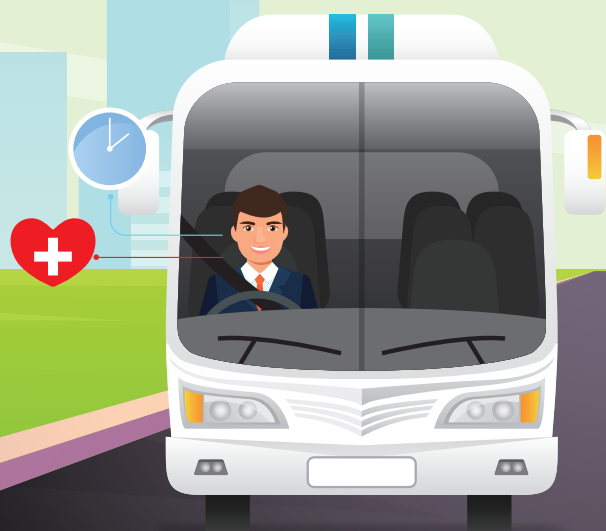
(已於2019年公布並由2020年1月1日起實施)

(只適用於全日固定路線\*)

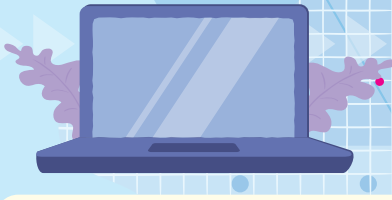
運輸署一直十分關注非專營巴士司機的職業健康，並敦促營辦商作為負責任的運輸機構，除須確保巴士的運作安全外，亦要顧及司機作息平衡，避免疲勞駕駛。有關推行非專營巴士司機工作及休息時間指引(下稱「指引」)，業界同意於2020年起為行走**全日固定路線**<sup>1</sup>的非專營公共巴士司機落實該指引。有關客運營業證持證人應按指引為行走全日固定路線的司機安排工作及休息時間，並保留至少六個月的司機編更紀錄，以供查閱。有關指引詳情如下：

- (1) 司機當值9小時最少應有60分鐘非駕駛時間(包括用膳時間)；其中不少於15分鐘應安排在首4小時的當值時間內提供。
- (2) 司機每日最長當值時間(包括所有非駕駛時間)不應超逾14小時。
- (3) 司機每日駕駛時間(即最長當值時間扣除所有非駕駛時間後)不應超逾11小時。
- (4) 司機一個工作日內的當值時間不少於9小時便應獲提供用膳時間。
- (5) 兩個相連工作日之間的非當值(休班)時間不應少於10小時。

1 全日固定路線是指有服務詳情表的固定路線，而該路線的每日營運時間不少於11小時以及每日運作期間的連續非營運時間不多於3小時的非專營巴士服務，包括學生(大專)服務(A03)、僱員服務(A04)、居民服務(A06)以及行走固定路線的酒店服務(A02)和合約式出租服務(A08)。



# 運輸署推出電子客運營業證證明書



為配合政府更廣泛應用科技提供公共服務，運輸署於2023年5月22日推出電子客運營業證證明書。申請人可透過政府網頁(<https://eform.cefs.gov.hk/form/td0027/tc/>)遞交新領及續領的申請。

申請人可進入指定網頁填寫表格，並上載證明文件及繳付所需費用（如適用），而無須前往政府處所提交申請，電子化申請更支援「智方便+」或「數碼證書」，以便相關用戶作數碼簽署。網上申請流程簡述如下：

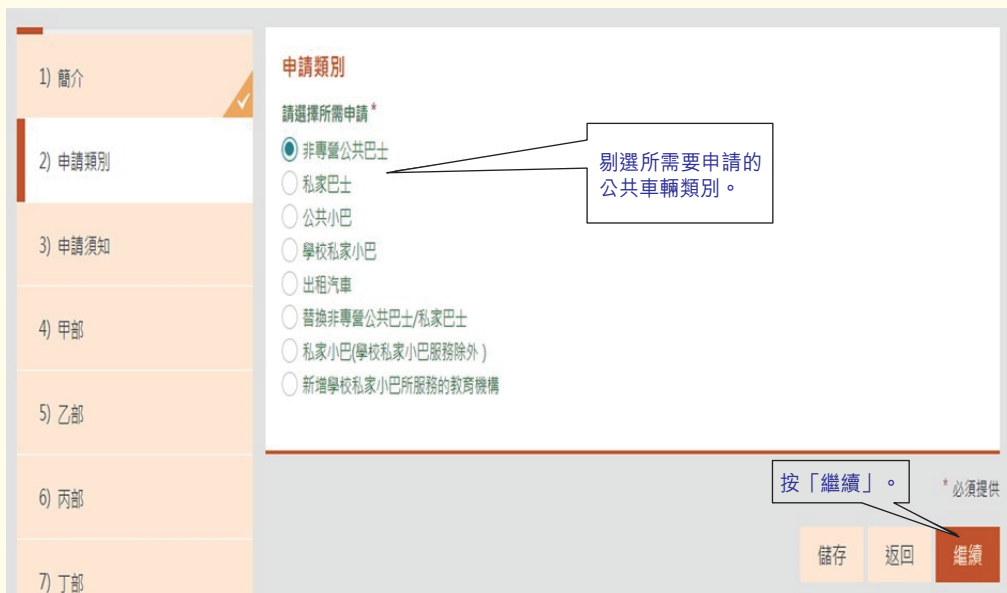
**1** 透過上述網頁連結至「公共車輛申請」的主頁。

**2** 於「數碼簽署」一欄別選「申請人已登記「智方便+」或擁有有效數碼證書。」的方格。

**3** 選擇「填寫新表格」，以開始填寫申請表。

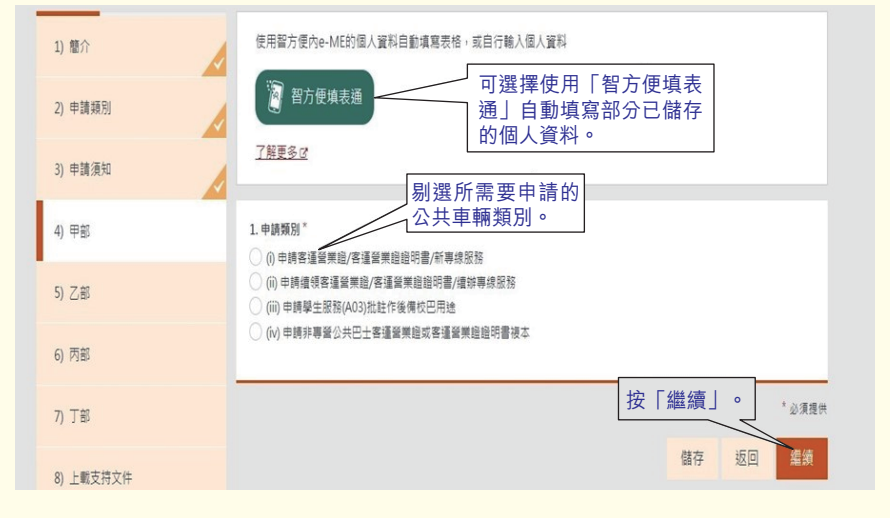


**4** 別選所需要申請的公共車輛類別，然後按「繼續」。



**5** 細閱「填表須知」及「個人資料的說明」，然後按「繼續」。

**6** 別選申請類別並輸入申請人的基本資料。如申請人是「智方便+」用戶，可選擇使用「智方便填表通」自動填寫部分已儲存的個人資料。



**7** 申請表「乙部」至「丁部」為相關申請的詳情，申請人須填寫各必須部分。如填寫的內容超出字數限制，申請人可上載補充文件以提供相關資料。

**8** 完成填寫相關資料後，於「上載支持文件」頁面上載相關支持文件。

**10** 檢查及確認相關資料後，請填寫常用的電郵地址以便本署透過電郵與申請人聯絡。

**9** 完成上載支持文件後，系統會於「檢查及確認」頁面內顯示所有已填寫的內容及上載的支持文件，以供申請人在遞交前作檢查及確認。



**11** 選擇以「智方便數碼簽署」或「電子證書檔案簽署」，然後按照系統指示進行數碼簽署。完成後即可於「檢查及確認」頁面底端按「遞交」，正式提交是次申請。

**12** 完成遞交申請後，系統會轉跳至「遞交電子表格確認通知書」，內附是次申請的「參考編號」以及申請內容，申請人可列印該通知書以作備存。

如有關申請獲批准，運輸署會以電郵通知申請人有關的申請結果，並發出以「便攜式文件格式」(pdf) 簽發的電子客運營業證證明書予申請人，以供其自行下載及列印。

電子客運營業證證明書具有與相應的紙本客運營業證證明書同等的法律地位。有關電子客運營業證證明書的樣式及列印規格，已詳列於政府網頁 ([https://www.td.gov.hk/tc/electronic\\_services/index.html](https://www.td.gov.hk/tc/electronic_services/index.html))。

當使用客運營業證證明書時 (不論是紙本或電子許可證)，必須在車前擋風玻璃位置清楚展示，以便檢查人員可清楚查看到客運營業證證明書的正面。

此外，紙本或電子客運營業證證明書均增設已加密的二維碼，其所載的資訊與現時紙本客運營業證證明書所載列的資料相同。由於二維碼已加密，一般人士並不能讀取客運營業證證明書上二維碼的資料，警務人員則可通過流動裝置讀取二維碼以核實展示的客運營業證證明書。

同時，申請人亦可繼續通過現有渠道遞交客運營業證證明書的申請。現時有效期未屆滿的客運營業證證明書仍然有效，可繼續使用。

## 切勿疲勞駕駛

- 如感覺疲倦，就不要駕駛。
- 切勿飲用酒精飲品或服用藥物，因為即使只是少量酒精或藥物，也會加深疲倦，使駕駛能力顯著下降。酒後、藥後或毒後駕駛亦是刑事罪行。
- 應確保駕駛前有充足的休息，並建議平日多做運動、均衡飲食以及定期接受身體檢查。
- 如在駕駛中感覺疲倦，可打開車窗呼吸一下新鮮空氣，或調低冷氣的溫度，以保持清醒。如情況許可，應找尋合適的泊車位把車停下休息，但切勿在快速公路或有快速車輛行駛的道路上停車。

## 安全駕駛

- 應謹慎及專注駕駛，時刻留意路面情況，顧及其他道路使用者的安全，並且遵守相關的法例及交通規則，包括交通標誌、交通燈號和道路標記。
- 應與前車保持適當距離。若前車突然減慢或停下時，亦能有足夠時間把車輛安全停下。車速越高，所需的安全距離越長；下雨或路面濕滑時，亦應預留更大的安全距離。
- 應時刻遵守車速限制，駕駛速度不可超過該行駛道路及車輛本身類別的車速限制。如路面濕滑或大霧瀰漫，就應減慢車速。除非遇上緊急情況，否則不可突然剎車。
- 在進行轉線、超車、倒車等駕駛行動前，應先從後視鏡或其他監視器察看四周的交通情況，並回頭作最後察看，以策安全。切勿胡亂轉線或在車輛間左穿右插，亦不要強行駛入其他行車線。
- 當看到道路工程的警告指示時，應立即減速，提防工程人員及車輛會走近或闖入開放的行車線，並遵從相關的警告和提示標誌以駛離道路工程範圍或繞過障礙物。
- 應時刻注意車輛「盲點」範圍，特別是車後的地方。大型車輛車身較高，未必能夠清楚看見車頭前方較近距離的範圍，須提防有行人可能在車前或「盲點」範圍內。



## 壞車時須注意事項

- 中途壞車時，應先顧及自己的安全，立即亮起危險警告燈。如有可能，應把壞車駛離行車道，若該處設有避車處、路肩或邊帶，則應停放在這些地方。最後，應關掉引擎，並以流動電話通知警方求助。
- 應肯定所有人都可安全地離開行車道，並可在一個安全地方（例如在防撞欄後面）等待救援時，才可離開壞車。如已離開壞車，切勿停留在行車道上或站在壞車前面/後面，或試圖在行車道上檢查或修理壞車，並且不要忘記駛經車輛帶來的危險。
- 在快速公路上，可參考就近里程標誌上的資料，以確定所處位置，並應立即求助。切勿把壞車長時間留在路邊而不予處理及嘗試擺放三角形警告牌或任何警告物品。

## 安裝及佩戴安全帶的要求

- 為提高保障乘客的安全，本署透過行政措施已要求非專營巴士的乘客座位均須備有安全帶。有關要求已於2021年12月1日開始實施，適用於非專營巴士新車的車輛類型評定的申請。而在2022年7月1日或該日後首次登記的每一部非專營巴士亦須依照上述實施的要求進行登記前檢驗。
- 我們現正建議修改《道路交通（安全裝備）規例》（第374F章），將強制安裝安全帶要求涵蓋至新登記的私家巴士（即非專營巴士）的所有乘客座位；如有關座位已裝設安全帶，乘客則必須佩戴。
- 為進一步保障學生乘客安全，我們亦建議立法賦權運輸及物流局局長訂定從某指定日期起，要求所有（包括現有及新登記）提供學生服務的車輛，必須在所有乘客座位安裝保護式座椅及安全帶。否則，該車輛在該指定日期後將不能繼續提供學生服務。我們鼓勵營辦商和車主及早為有關車輛安裝相關安全設備，以符合有關立法建議的要求，並進一步保障學生乘客的安全。
- 我們已於2022年6月至8月就上述立法建議諮詢業界、持份者、立法會交通事務委員會、交通諮詢委員會、道路安全議會和道路安全研究委員會。他們普遍支持有關立法建議。我們現正進行法例修改及草擬的工作，並會適時向立法會提交有關法例的修訂議案。

## 香園圍邊境管制站公共運輸交匯處開放使用

持證人必須獲得運輸署署長的事先書面批准，方可在香港園圍邊境管制站公共運輸交匯處營運巴士服務(遊覽服務、酒店服務及合約式出租服務除外)。

為增加非專營公共巴士業界對香港園圍邊境管制站公共運輸交匯處的認識，本署於早前與業界代表進行了一次視察活動，各參加者都獲益良多。



HYW 香園圍



## 有獎填字遊戲

(請填上答案)

						(2)										
			(一)											(3)		
			(1)													
(二)																
											(三)					

遊戲設計：《旅運巴士通訊》編委會

### 橫：

- (一) 持證人必須獲得運輸署署長的 **xxxxxx**，方可在香港圍邊境管制站公共運輸交匯處營運巴士服務（遊覽服務、酒店服務及合約式出租服務除外）。（提示：第 6 頁）
- (二) 紙本或電子客運營業證證明書均增設已加密的二維碼，其所載的資訊與現時 **xxxxxxxxxx** 所載列的資料相同。（提示：第 3 頁）
- (三) 如在駕駛中感覺疲倦，可打開車窗呼吸一下新鮮空氣，或調低冷氣的溫度，以 **xxxx**。如情況許可，應找尋合適的泊車位把車停下休息，但切勿在快速公路或有快速車輛行駛的道路上停車。（提示：第 4 頁）

### 遊戲細則：

1. 答對以上全部填字遊戲及被抽中的參加者，可獲編委會紀念品乙份，必須以中文填寫答案，得獎名額共 20 名。錯別字不能算作正確答案。
2. 同一位參加者只可填寫及遞交一份參加表格，否則亦當一份參加表格處理。
3. 參加者同意是項填字遊戲以編委會的決定為最終決定。運輸署員工及其家屬不得參加，以示公允。

請在填字遊戲表格上填寫答案，並填妥個人資料，於 2024 年 4 月 30 日或之前郵寄至九龍油麻地海庭道 11 號西九龍政府合署（南座）16 樓運輸署巴士及鐵路科《旅運巴士通訊》編委會委員。每名參加者只可遞交一份填寫遊戲表格，任何以傳真交來的參加表格或截止日期後收到的參加表格一概不會接受。

### 直：

- (1) 為提高保障乘客的安全，本署透過行政措施已要求非專營巴士的 **xxxx** 均須備有安全帶。（提示：第 5 頁）
- (2) 應謹慎及專注駕駛，時刻留意 **xxxx**，顧及其他道路使用者的安全，並且遵守相關的法例及交通規則，包括交通標誌、交通燈號和道路標記。（提示：第 4 頁）
- (3) 運輸署一直十分關注非專營巴士司機的職業健康，並敦促營辦商作為負責任的運輸機構，除須確保巴士的運作安全外，亦要顧及 **xxxxxx**，避免疲勞駕駛。（提示：第 1 頁）

### 「旅運巴士通訊」第五十六期 - 填字遊戲參加表格

姓名： (先生 / 小姐)

聯絡電話：

通訊地址：

(參加者的個人資料只作參加填字遊戲之用，答案將於下期刊出)

## 編審委員會委員

嚴啟龍先生、蘇鎮存先生、李永華先生、曾玉琮女士、  
蔡嘉陽先生、邱功遠先生、黎澁晴女士、林展程先生、  
葉永清先生及張幗寶女士

來稿可寄《旅運巴士通訊》編審委員會收  
地址：九龍油麻地海庭道11號西九龍政府合署  
(南座)16樓運輸署巴士及鐵路科  
傳真：2802 2679

## 第五十五期有獎填字遊戲之答案

				(一) 頭	與	肩	膀	(2) 之	間	(3) 沒				
								字		有				
								線		障				
							(1) 註			礙				
							冊			物				
							醫							
							生							
(二) 延	長	客	運	營	業		證							
							明							
							書	(三) 健	康	檢	查			

編審委員會已聯絡答對第五十五期填字遊戲的參加者。  
(敬請所有參加者留意，為公平起見，錯別字不能算作正確答案。  
此外，編審委員會不接受過了截止日期的參加表格。)